



STRATEGIA

ROZWOJU GMINY CHORKÓWKA DO 2030 ROKU

ZAŁĄCZNIK 1

**DIAGNOZA SYTUACJI PRZESTRZENNEJ, GOSPODARCZEJ I SPOŁECZNEJ
GMINY CHORKÓWKA**

CHORKÓWKA, 2022 ROK

Spis treści

I.	CZĘŚĆ 1: DIAGNOZA SYTUACJI PRZESTRZENNEJ GMINY	2
1.1.	Informacje ogólne.....	2
1.2.	Planowanie i zagospodarowanie przestrzenne.....	4
1.3.	Walory przyrodnicze i kulturowe	7
II.	CZĘŚĆ 2: DIAGNOZA SYTUACJI GOSPODARCZEJ GMINY	12
2.1.	Gospodarka lokalna i rynek pracy	15
2.2.	Infrastruktura i środowisko	21
	<i>Infrastruktura drogowa.....</i>	21
	<i>Urządzenia sieciowe.....</i>	23
	<i>Internet.....</i>	24
	<i>Gospodarka odpadami</i>	24
	<i>Jakość powietrza atmosferycznego.....</i>	26
	<i>Pozostała działalność w zakresie ochrony środowiska</i>	27
2.3.	Stan finansów samorządowych	27
	<i>Wykonanie budżetu</i>	27
	<i>Struktura dochodów i wydatków</i>	31
	<i>Potencjał inwestycyjny.....</i>	27
III.	CZĘŚĆ 3: DIAGNOZA SYTUACJI SPOŁECZNEJ GMINY	35
3.1.	Demografia	35
3.2.	Kapitał społeczny	39
	<i>Przedszkola i żłobki</i>	39
	<i>Edukacja szkolna.....</i>	39
	<i>Kultura i sport.....</i>	44
	<i>Budżet obywatelski.....</i>	45
	<i>Bezpieczeństwo publiczne</i>	48
	<i>Otoczenie wewnętrzne i zewnętrzne</i>	48
3.3.	Opieka zdrowotna i pomoc społeczna	49

I. CZĘŚĆ 1: DIAGNOZA SYTUACJI PRZESTRZENNEJ GMINY

1.1. Informacje ogólne

Gmina Chorkówka jest gminą wiejską, położoną w południowo-zachodniej części województwa podkarpackiego. Administracyjnie Gmina Chorkówka należy do powiatu krośnieńskiego. Chorkówka (siedziba władz gminy) znajduje się w odległości 10,96km na południowy-zachód od Krosna i 66,04km również na południowy-zachód od Rzeszowa. Gmina zajmuje 7,79% powierzchni powiatu krośnieńskiego.

Gmina Chorkówka posiada atrakcyjne usytuowanie, od północy graniczy z Krosnem i gminą Jedlicze, od południa z gminą Dukla, od zachodu z gminą Nowy Żmigród i Tarnowiec, a od wschodu z gminą Miejsce Piastowe.

Gmina Chorkówka zlokalizowana jest w nieznaczącej odległości od przejścia granicznego ze Słowacją w Barwinku 30 km i przejścia granicznego z Ukrainą w Krościenku (92,2 km).

Rysunek 1. Położenie Gminy Chorkówka w województwie podkarpackim i powiecie krośnieńskim



Źródło: opracowanie własne

Gmina jako jednostka administracyjna została utworzona w 1975 r. Gmina obejmuje swoim zasięgiem 14 miejscowości: Bóbrka, Chorkówka, Draganowa, Faliszówka, Kobylany, Kopytowa, Leśniówka, Machnówka, Poraj, Sulistrowa, Szczepańcowa, Świerzowa Polska, Zrecin oraz Żeglce.

Rysunek 2. Szczegółowy podział administracyjny Gminy Chorkówka



Źródło: Strategia Rozwoju Gminy Chorkówka do roku 2024

Gmina Chorkówka leży w obrębie Pogórza Środkowobeskidzkiego w części Kotliny Jasielsko-Krośnieńskiej i Pogórza Jasielskiego, jej południowa część opiera się o Beskid Niski. Rzeźba terenu gminy jest urozmaicona. Północna i środkowa część Gminy Chorkówka to obszar kotliny, obniżenie, które powstało w wyniku niszczących procesów denudacyjnych mało odpornych skał w wyniku których powstał teren płaski, lekko pofalowany obecnie o dość gęstej zabudowie, odwadniany na północ przez rzekę Jasiołkę. W obrębie kotliny w miejscowości Bóbrka znajduje się skansen przemysłu wydobywczego z najstarszą na świecie kopalnią ropy naftowej, której zasoby przez ponad sto lat eksploatacji uległy wyczerpaniu. Na południe od kotliny urzeźbienie terenu jest bardziej urozmaicone zaznaczają się wyraźnie równoleżnikowe garby o wysokościach od 300m do niewiele ponad 400m, wraz z obniżeniami tworzą malowniczy krajobraz urozmaicony kompleksami leśnymi, łąkami, polami uprawnymi oraz licznymi ciekami wodnymi m.in. w części zachodniej lewobrzeżnym dopływem Jasiołki rzeką Chlebianką, na południu prawobrzeżnym dopływem Wisłoki, Iwelką w dolinie.

Gmina Chorkówka jest średnią pod względem wielkości gminą w powiecie krośnieńskim i zajmuje obszar 7 735ha (77km²), w tym 1619,3316 ha jej powierzchni zajmują lasy i grunty leśne (ponad 20,93% powierzchni gminy). Chorkówka jest gminą o dobrze rozwiniętej komunikacji i infrastrukturze drogowej. Położona jest między drogą krajową nr 19 Barwinek - Kuźnica i nr 28 Zator - Medyka oraz wojewódzką nr 992 Jasło - Ożenna oraz nr 993 Dukla – Gorlice. Dostępność komunikacyjna w Gminie Chorkówka realizowana jest przede wszystkim przez transport drogowy. Na terenie Gminy Chorkówka sieć komunikacyjną stanowią wyłącznie drogi powiatowe i gminne. Istniejąca sieć zapewnia połączenia w poszczególnych miejscowościach i pomiędzy nimi, a poprzez połączenia z drogami powiatowymi zabezpiecza połączenie z drogami wojewódzkimi i krajowymi. Główne ciągi komunikacyjne gminy biegną w następujących kierunkach: Krosno – Toki, Krosno – Dukla, Krosno – Jasło.

Połączenia komunikacji autobusowej w Gminie Chorkówka zapewnia MKS Sp z o.o. w Krośnie, a od października 2014 roku poza MKS wyłącznie przewoźnicy prywatni: Firma Handlowo-Usługowa FOR-FRAN Wojciech Fornal 38-460 Jedlicze Żarnowiec 76, PGZK – JASIEL Sp. z o.o. ul. Towarowa 26b 38-200 Jasło, Firma Transportowo – Usługowa BESKID Niemiec Kazimierz 38-430 Miejsce Piastowe ul. Krośnieńska 78, MIŚ Robert Wielgos Krosno ul. Bohaterów Westerplatte 17/56, Andżelika Mikosz MIKO Firma Przewozowo-Usługowo-Handlowa 38-456 Łęki Dukielskie 238. Przedstawione firmy posiadają stosowne zezwolenia na regularny przewóz drogowy osób.

Niewielka odległość Gminy Chorkówka od Krosna lokuje ją w strefie oddziaływania miasta Krosno. Ponadto Gmina Chorkówka jest jedną z siedmiu jst tworzących Miejski Obszar Funkcjonalny (MOF) Krosno. Ma to zarówno konsekwencje pozytywne, jak i negatywne. Negatywnym aspektem takiej

lokalizacji jest chaotycznie rozprzestrzeniająca się zabudowa, a przy tym problemy z jakością dróg i dostępem do infrastruktury technicznej oraz pogarszaniem się przestrzeni publicznej. Pozytywnym aspektem takiej lokalizacji jest przenoszenie się mieszkańców i przedsiębiorców z miasta do strefy podmiejskiej, w jakiej zlokalizowana jest Gmina Chorkówka, co pozwala na rozwój osiedli mieszkaniowych z zachowaniem wiejskiego charakteru oraz powstawanie terenów inwestycyjnych przez co obszar ten mocniej rozwija się gospodarczo.

Na terenie Gminy Chorkówka zlokalizowana jest Strefa Inwestycyjna Innowacyjnych Technologii „Szczepańcowa – Lotnisko” o powierzchni 20ha terenu, przeznaczona na cele aktywizacji gospodarczej: działalność handlową, usługową, produkcyjną, składową i magazynową, bez prawa zabudowy mieszkaniowej. Obecnie do dyspozycji inwestorów pozostaje ok. 7 ha uzbrojonego terenu. Na obszarze strefy działalność prowadzą 4 firmy, które dotychczas utworzyły 269 miejsc pracy, tj.: Firma Arge Sp. z o.o., która jest dystrybutorem olejów samochodowych, przemysłowych, kosmetyków samochodowych oraz płynów eksploatacyjnych działającym na terenie całej Polski, 43 Eurocash SA, która zajmuje się hurtową dystrybucją szybko zbywalnych produktów spożywczych, chemii gospodarczej, alkoholi i wyrobów tytoniowych, Fabryka 4x4, która zajmuje się produkcją wyposażenia off-roadowego oraz serwisem samochodów terenowych. Firma wykonuje osprzęt off-roadowy do różnych marek samochodów terenowych: zderzaki, bagażniki, płyty osłonowe, drabinki, itd., a także przygotowuje kompleksowo samochody do dalekich wypraw i rajdów, a także Firma Wip Meble, która prowadzi sprzedaż nowoczesnych i stylowych mebli znanych producentów, w tym: Bydgoskich Fabryki Mebli, Meble Taranko, Vox, Etap, Gala Collezione, MM Trading, Forte i Meble Wajnert. Firma oferuje również usługi z zakresu projektowania oraz aranżacji wnętrz.



Źródło: <http://www.strefa-szczepancowa.pl/strefa>

1.2. Planowanie i zagospodarowanie przestrzenne

Pierwsze ślady osadnictwa na terenie Gminy Chorkówka datowane są na epokę neolitu (4200-1700 lat p.n.e.). Dowodzą tego liczne przedmioty odkryte w okolicy. Wówczas już zaczął kształtować się tu szlak komunikacyjny wiodący doliną Jasiołki w kierunku Przełęczy Dukielskiej i dalej na południe. Następna fala osadnicza przeszła tędy w latach kultury łużyckiej (1100-650 lat p.n.e.), czego dowodzą znaleziska archeologiczne. Śladami trzeciej z kolei wielkiej fali osadniczej są zabytki datowane na okres rzymski. Wówczas kształtował się tzw. szlak bursztynowy. Po wejściu tegoż terenu w skład państwa polskiego, szeroką działalność kolonizacyjną zaczęło prowadzić tu opactwo Cystersów z Koprzywnicy (2 poł. XIII w.). Prawdziwy rozmach w zagospodarowaniu tych ziem nastąpił dopiero za króla Kazimierza Wielkiego, zwłaszcza po przyłączeniu przez niego do Polski Rusi Halickiej, tj. po 1340 roku. Już w 1348 roku lokował on na prawie magdeburskim wieś Kopytową. Właścicielami ogromnych włości na tych terenach zostali za czasów króla Kazimierza bratankowie jego kanclerza – Janusza Suchywilka. W 1366 roku w ich rękach znajdowały się osady: Chorkówka, Draganowa, Kobylany, Leśniówka i Sulistrowa. Szczególny rozwój osadnictwa nastąpił tu w XV wieku. Nowi osadnicy zajęli puste tereny, dotąd jeszcze niezasiedlone, a należące do istniejących wsi lub do nich przylegające. Wprowadzono wówczas m.in. osadnictwo wołoskie, gdzie osady powstawały na tzw. surowym korzeniu, których byt oparty był na gospodarce pastwiskowo-hodowlanej. Mieszkańcy gminy często byli nękani przez najazdy Tatarów, Wołochów i Węgrów. W 1474 roku najechała na te ziemie sześciotysięczna armia węgierska, która spustoszyła m.in. Chorkówkę, Zręcin, Bóbrkę, Kobylany oraz inne okoliczne wsie. W tym okresie chłopcy byli poddani surowemu uciskowi pańszczyźnianemu. Z początkiem lat wojny trzydziestoletniej (1618-1648) stacjonowały na tych terenach najemne oddziały lisowczyków, natomiast w latach potopu szwedzkiego (1655-1657) grasowały tu wojska węgierskie księcia Rakoczego. W okresie wojen napoleońskich okolice te przemierzały niejednokrotnie wojska rosyjskie. Przechodzące wojska nakładały na mieszkańców liczne dotkliwe kontrybucje i rekwizycje. Ludność Chorkówki i okolic odczuwała też dotkliwe skutki powtarzających się nieurodzajów, na skutek klęsk żywiołowych, m.in. w 1811, 1820, 1839, 1843 oraz 1845 roku. Klęski te poprzedziły i spotęgowały tzw. rabację chłopską w Galicji. Wielkim nieszczęściem dla tutejszych mieszkańców była

zaraza ziemniaczana z 1846 roku, która spowodowała głód, a za tym epidemię tyfusu i dżumy. W okresie Wiosny Ludów (1848 r.) tereny nawiedziła epidemia cholery, po której pozostały tzw. cmentarze choleryczne. W marcu 1848 roku przygotowano w Krośnie memoriał w sprawie zniesienia pańszczyzny w galicyjskich wsiach. Wśród jego sygnatariuszy był m.in. Karol Klobassa, właściciel Zręcina i Bóbrki. W 1862 roku zbudowano w Bóbrce pierwszy szyb naftowy, nazwany „Małgorzata”. Ropę zebraną z tych terenów używano wówczas do czyszczenia obuwia, jako smaru do osi wozów i jako leku na różne choroby ludzi i zwierząt. Ignacy Łukasiewicz związał spółkę z Karolem Klobassą i Tytusem Trzecieckim, co przełożyło się na założenie kopalni ropy naftowej w Bóbrce, na terenach należących do Klobassy. W 1865 roku Łukasiewicz założył rafinerię na zakupionej posiadłości ziemskiej w Chorkówce. Podczas I wojny światowej ośrodki naftowe znalazły się w ogniu działań wojennych. W latach międzywojennych nastąpił zastój w przemyśle naftowym i unieruchamianie kopalń ropy, a także redukcje załóg górniczych. Wydarzenia te stały się przyczyną kilku wielkich akcji strajkowych, które objęły także kopalnie w rejonie Bóbrki. Dopiero końcem lat trzydziestych rozpoczęto intensywniejsze poszukiwanie nowych złóż ropy naftowej. Czasy II wojny światowej krwawo odbiły się na historii gminy, prowadzono tu liczne akcje zbrojne przeciwko okupantowi. W okolicach Chorkówki rozwijało się intensywnie tajne nauczanie, a jego ośrodki istniały w Chorkówce, Zręcinie i Kobylanach. W okresie powojennym gmina zaczęła się rozwijać gospodarczo i kulturalnie. Jeszcze jesienią 1944 roku wznowiono wydobywanie ropy naftowej w kopalni w Bóbrce. Gmina Chorkówka w obecnie istniejącym kształcie utworzona została w 1975 roku. Do 1934 roku każda wieś powiatu krośnieńskiego miała charakter gminy, jako samodzielnej jednostki samorządowej z wójtem na czele. Takich gmin było 111, później przemianowane zostały na gromady i stworzono z nich 11 gmin zbiorowych wiejskich. Jedną z nich była Gmina Chorkówka, w skład której wchodziły gromady: Chorkówka, Bóbrka, Faliszówka, Kobylany, Kopytowa, Leśniówka, Łęki, Machnówka, Poraj, Sulistrowa, Wietrzno, Zręcin i Żeglce. Po II wojnie światowej w obrębie Gminy Chorkówka funkcjonowały cztery Gminne Rady Narodowe: w Kopytowej, Chorkówce, Zręcinie i Kobylanach. W 1975 roku zlikwidowano GRN, a utworzona wówczas Gmina Chorkówka rozciągnęła się na powierzchni 78km² i podzielona została na 14 wsi i tyleż sołectw: Bóbrka, Chorkówka, Draganowa, Faliszówka, Kobylany, Kopytowa, Leśniówka, Machnówka, Poraj, Sulistrowa, Szczepańcowa, Świerzowa Polska, Zręcin i Żeglce, i w takich granicach funkcjonuje do dnia dzisiejszego.

Większość wsi Gminy Chorkówka rozwinęło się w układzie łańcuchowym. Oś wyznacza główna droga w miejscowościach. Wsie założono w oparciu o łańcuchowy układ gruntów, gdzie z zagospodarowanego terenu każdy osadnik otrzymywał prostokątny skupiony kawał gruntu przylegający dłuższym bokiem do działki sąsiada. Na początku wydzielonego pasa ziemi znajdowała się zabudowa mieszkalna, następnie zagrodowa, grunty uprawiane i nawożone, co roku, grunty dalsze uprawiane, co drugi rok i nienawożone, pastwiska oraz las. W wyniku rozprzestrzeniania się zabudowy, wzdłuż bocznych dolin i dojazdów do pól, układ łańcuchowy wsi zmienił się w kierunku wielodrożnego.

Aktualnie każda zamieszkała miejscowość Gminy Chorkówka ma wykształcone tzw. centrum usługowe, gdzie zlokalizowane są sklepy i budynki użyteczności publicznej, a Chorkówka stanowi wykształcony ośrodek wzrostu o znaczeniu lokalnym, gdzie skupia się większość obiektów związanych z realizacją zadań własnych gminy w zakresie administracji, szkolnictwa, kultury, zdrowia i opieki społecznej.

Na obszarze Gminy Chorkówka wydzielono następujące strefy funkcjonalno-przestrzenne:

- strefa inwestycyjna na terenie miejscowości Szczepańcowa.

Powierzchnia Gminy Chorkówka to w sumie 7 736,5883 ha, z których tereny zabudowane i zainwestowane wynoszą 222,4878 ha (2,88%) i komunikacyjne (drogi) 238,0111 ha (3,08%), zaś użytki rolne stanowią 71,83% powierzchni całej gminy. Powierzchnia ta systematycznie się zmniejsza, stąd wydaje się, że sektor rolny i działalność okołorolnicza nie mają już takiego znaczenia społeczno – gospodarczego jak kilkanaście czy kilkadziesiąt lat temu. Dodatkowo rolnictwo w Gminie Chorkówka jest w znacznym stopniu rozdrobnione.

Wśród gruntów ornych na terenie Gminy Chorkówka, dominują gleby klasy IVa i IVb – łącznie 2 704,2961 ha, a wśród użytków zielonych dominują gleby klasy III i IV – łącznie 1032,1826 ha. Użytki rolne stanowią blisko 71,83% powierzchni całej gminy. Powierzchnie poszczególnych użytków rolnych według klas gleboznawczych zestawiono w poniższej tabeli.

Tabela 1. Powierzchnia użytków rolnych w Gminie Chorkówka z podziałem na klasy gleboznawcze

Klasa gleboznawcza	Użytki rolne w ha								
	Grunty orne (R)	Sady (S)	Łąki (Ł)	Pastwiska (Ps)	Grunty rolne zabudowane (Br)	Grunty zadrzewione i zakrzaczone na użytkach rolnych (Lzr)	Grunty pod stawami (Wsr)	Grunty pod rowami (W)	Razem
RII	8,0800				0,11				8,1900

RIIa	161,8885	1,2031			3,652	0,3514	0,5717	0,2752	167,9419
RIIB	538,4377	0,7235			13,7103	2,4996		0,3032	555,6743
RIVa	1526,7479	4,0979			18,8794	26,6735	0,432	1,3732	1578,2039
RIVb	1177,5482	2,4689			9,8417	6,5243	0,2189	0,4664	1197,0684
RV	313,3084	0,0983			1,2036	1,8213	0,0199	0,5164	316,9679
RVI	60,2302	0,04			0,0242	1,8838		0,0272	62,2054
ŁII			25,5117						25,5117
ŁIII		0,1148	319,1692		2,8434	1,3867		0,4639	323,978
ŁIV		0,02	253,8622		1,1937	1,2001	0,6928	0,7923	257,7611
ŁV		0,04	80,5782		0,0964	2,079		0,3837	83,1773
ŁVI			14,7173			0,6536			15,3709
PsII		0,05		0,7635	0,05				0,8635
PsIII		15,5439		122,7278	78,9237	2,8118		0,3802	220,3874
PsIV		16,9085		336,4234	111,5962	11,5201	1,7648	3,5342	481,7472
PsV		0,1011		94,1575	6,9578	34,056	0,552	1,0664	136,8908
PsVI		0,0594		63,7666	1,3323	57,7672	0,2212	0,5535	123,7002
PszVI							1,1100		1,1100
Razem	3786,2409	41,4694	693,8386	617,8388	250,4147	151,2284	5,5833	10,1358	5556,7499

Źródło: dane Urzędu Gminy w Chorkówce

Pozostałe użytki stanowią odpowiednio:

- Tereny zabudowane i zainwestowane 222,4878 ha (2,88%),
- Drogi 238,0111 ha (3,08%),
- Lasy i grunty zakrzaczone 1619,3316 ha (20,93%),
- Nieużytki 16,3560 ha (0,21%),
- Grunty pod wodami płynącymi i stojącymi 84,5630 ha (1,07%).

Powierzchnia ta systematycznie się zmniejsza, stąd wydaje się, że sektor rolny i działalność okołorolnicza nie mają już takiego znaczenia społeczno – gospodarczego jak kilkanaście czy kilkadziesiąt lat temu. Dodatkowo rolnictwo w Gminie Chorkówka jest w znacznym stopniu rozdrobnione.

Tabela 2. Powierzchnia gospodarstw rolnych z podziałem wg wielkości

L.p.	Wielkość gospodarstw	Ilość gospodarstw rolnych będących własnością osób prawnych [szt.]	Powierzchnia gospodarstw rolnych będących własnością osób prawnych [ha]	Ilość gospodarstw rolnych będących własnością osób fizycznych [szt.]	Powierzchnia gospodarstw rolnych będących własnością osób fizycznych [ha]
1	do 1ha	0	0	361	338,8327
2	1 – 2 ha	5	5,9373	1623	1.856,8608
3	2,01 – 5 ha	3	8,2034	563	1.335,4654
4	5,01 – 7 ha	1	6,8725	33	136,0668
5	7,01 – 10 ha	1	7,6421	15	98,3072
6	10,01 – 15 ha	0	0	8	88,7304
7	powyżej 15 ha	3	85,3905	10	209,5595

Źródło: Dane Urzędu Gminy w Chorkówce za 2021 rok

W 2021 roku funkcjonowało 2625 gospodarstw rolnych, w tym: 13 stanowiło gospodarstwa osób prawnych i 2613 gospodarstwa osób fizycznych. Powierzchnia użytków rolnych wyniosła:

- osoby fizyczne – 4063,8228ha,
- osoby prawne – 114,0458ha.

Na terenie JST nadrzędnym dokumentem planistycznym jest „Studium Uwarunkowań i Kierunków Zagospodarowania Przestrzennego Gminy Chorkówka” uchwalone Uchwałą Nr XXVI/194/2016 Rady Gminy Chorkówka z dnia 23.05.2016 r.

Ponadto Gmina Chorkówka posiada 30 obowiązujących miejscowych planów zagospodarowania przestrzennego, które obejmują powierzchnię 461ha, co stanowi zaledwie 6% powierzchni całej gminy. Dotyczą one przeznaczenia terenów pod budownictwo mieszkaniowe, produkcyjno – usługowe, infrastrukturę elektroenergetyczną oraz tereny rolne i leśne. Aktualnie na terenie Gminy Chorkówka istnieje możliwość zabudowy terenu na podstawie decyzji o warunkach zabudowy lub ustaleniu lokalizacji celu publicznego (o ile są one zgodne z przepisami odrębnymi) taka sytuacja sprawia, że niewielkie jest zainteresowanie opracowaniem planów miejscowych dla pozostałego obszaru gminy. W Gminie Chorkówka, podobnie jak w gminach całej Polski decyzje w/w stały się podstawowym instrumentem planowania przestrzennego, głównie ze względu na znaczne koszty opracowania map zasadniczych w skali 1:1000, a także koniecznością zmian Studium dostosowujących ten dokument do wymogów przepisów prawnych, w przypadku podjęcia prac nad nowymi planami miejscowymi, co znacznie podnosi koszty ich opracowania.

Tabela poniżej przedstawia liczbę wydanych decyzji o warunkach zabudowy w Gminie Chorkówka w latach 2017-2021. Analizując zawarte w niej dane można zauważyć ogólną spadkową tendencję w zakresie liczby wydawanych decyzji o warunkach zabudowy na terenie Gminy Chorkówka. Jednocześnie liczba wydawanych decyzji w przeliczeniu na 1 tys. mieszkańców była wyższa od średniej wyznaczonej dla powiatu krośnieńskiego w całym analizowanym okresie.

Tabela 3. Liczba decyzji o warunkach zabudowy wydanych w latach 2017-2021

Wyszczególnienie		2017	2018	2019	2020	2021
Decyzje o warunkach zabudowy ogółem	Gmina Chorkówka	107	124	106	97	98
	powiat krośnieński	472	505	472	443	510
Decyzje o warunkach zabudowy w przeliczeniu na 1 tys. mieszkańców	Gmina Chorkówka	8	9	8	7	7
	powiat krośnieński	4	4	4	4	5

Źródło: opracowanie własne na podstawie danych GUS

Zebrane dane świadczą o słabnącej dynamice w ruchu inwestycyjnym w zakresie budownictwa na terenie Gminy Chorkówka, także w porównaniu do innych gmin powiatu. Najwięcej nowych decyzji o warunkach zabudowy w latach 2017-2021 wydawanych było dla miejscowości: Szczepańcowa, Świerzowa Polska i Zręcin. Powyższe dane wskazują na pilną konieczność uchwalenia miejscowych planów zagospodarowania przestrzennego obejmujących obszar powyższych miejscowości. Ich brak, w połączeniu z opisywaną już intensywnością rozwoju budownictwa może prowadzić w przyszłości do obniżenia estetyki tkanki architektonicznej na terenie tych miejscowości, a w rezultacie do utraty ład przestrzennego.

Gmina Chorkówka należy do lepiej rozwijających się w województwie. Jest otwarta na inwestorów i stwarza dogodne warunki rozwoju mieszkalnictwa indywidualnego. Gmina inwestuje w remonty dróg, wodociągi i kanalizację, a także rozbudowuje bazę sportowo-oświatową.

1.3. Walory przyrodnicze i kulturowe

Gmina Chorkówka, to malowniczy zakątek województwa podkarpackiego. Teren Gminy Chorkówka rozciąga się na Pogórzu Jasielskim, charakteryzuje się bogactwem lasów, które zajmują ponad 20% obszaru. Posiada także urozmaiconą rzeźbę terenu, od płasko-równinnej poprzez nisko-falistą i pagórkowatą do wzgórz. Geograficznie Gmina Chorkówka położona jest w dorzeczu rzek Jasiołki i Iwёлki, środkowa i południowa jej część leży na Pogórzu Środkowo-beskidzkim, podregionie Pogórza Jasielskiego. Północna część należy do Kotliny Jasielsko-Krośnieńskiej. Na zachód od doliny Jasiołki ciągną się wzgórza Płaskowyżu Kobylan, a na wschód od Jasiołki Garby Iwonicko-Rymanowskie. Stanowią one północną zewnętrzną, brzeżną strefę Beskidu Niskiego. Najwyższymi wzniesieniami Płaskowyżu Kobylan jest Dzwonicka (407 m n.p.m.), Dział (413 m n.p.m.), Grodzisko (426 m n.p.m.) i najwyższy szczyt Wzgórze Franków (535 m n.p.m.).

Bogactwem naturalnym Gminy Chorkówka są złoża ropy naftowej w Bóbrce. Według obecnej wiedzy, Bóbrka jako jedyne miejsce na świecie łączy dziewiętnastowieczne tradycje wydobywcze z wymaganiami współczesnego górnictwa naftowego. Na terenie historycznej kopalni pochodzącej sprzed 160 lat nadal funkcjonuje przedsiębiorstwo naftowe, które eksploatuje ropę dla celów przemysłowych zarówno z nowych, jak i z pierwszych odwiertów. Fenomenem jest ciągle wykorzystywanie dziewiętnastowiecznego szybu, tzw. kopanki „Janina” datowanego na 1878 r. Teren kopalni, historyczne budynki kopalniane i urządzenia są prawnie chronione jako zabytkowe oraz dodatkowo użytkowane jako muzeum o charakterze skansenowskim.

Ponadto na terenie Gminy Chorkówka występują kruszywa naturalne w dolinie rzeki Jasiołki. Dolina rzeki Jasiołki zbudowana jest z fliszu karpackiego, w większości z naprzemianległych warstw łupków ilastych i marglistych, mułowców, piaskowców i zlepieńców wyróżniających się zmienną grubością ławic. W dnie doliny rzeki Jasiołka zalegają osady aluwialne: gliny pylaste i piaszczyste, pyły, piaski pylaste, piaski i żwiry.

Na terenie Gminy Chorkówka zostały także udokumentowane 4 złoża kruszywa naturalnego (2 w Machnówce, oraz w Świerzowej i Szczepańcovej).

Podstawowymi składnikami systemu ochrony przyrody na terenie Gminy Chorkówka są:

- **obszary objęte programem Natura 2000**

„Jasiołka”

Powierzchnia: 686.7 ha

Kod obszaru: PLH180011

Forma ochrony w ramach sieci Natura 2000: specjalny obszar ochrony siedlisk (Dyrektywa Siedliskowa)

Status obszaru: obszar zatwierdzony Decyzją Komisji Europejskiej

Opis: Ostoja obejmuje odcinek rzeki Jasiołki wraz z jej doliną. Rzeka Jasiołka jest prawobrzeżnym dopływem rzeki Wisłoki na 103 km jej biegu. Źródła tej rzeki znajdują się na zachodnich stokach góry Kanasiówka leżącej w Beskidzie Niskim. Długość badanej rzeki wynosi 76 km a powierzchnia dorzecza 513km². Jasiołka płynie w większości po utworach fliszowych o warstwach biegnących pod kątem 100-280 stopni w niezbyt głębokiej, ale szerokiej dolinie zagospodarowanej rolniczo. Dno rzeki, skalno-kamieniste, budują utwory fliszowe. Dużą powierzchnię zajmują w korycie kamienie będące wynikiem erozji fliszu o średnich rozmiarach oscylujących w granicach 100-150mm. Rzeka charakteryzuje się dynamizmem procesów transportowych, w wyniku, których powstają łachy żwirowe. Jasiołka płynie w szerokim korycie skalnym, które poprzecinane jest licznymi uskokami, kaskadami oraz miejscami spokojnego nurtu. "Meandrowanie" ogranicza się do przerzucania nurtu w obrębie szerokiego koryta skalnego, dzięki czemu następuje zróżnicowanie prędkości wody w korycie, co jest istotnym warunkiem dla występowania skójki gruboskorupowej. Płynie głęboko wciętą, malowniczą doliną.

W górnym biegu dno Jasiołki jest kamienisto żwirowe, z niewielką liczbą naturalnych progów skalnych. Brzegi koryta potoku są zakrzaczone i zalesione, przez co woda nie nagrzewa się. Porost roślinności wodnej jest słaby i ograniczony zasadniczo do glonów nitkowatych i krzaczekowatych oraz niewielkiej ilości mchu. Zachowana naturalna dolina rzeczna, z typowymi zbiorowiskami nadrzecznymi. Stwierdzono występowanie 6 siedlisk z załącznika I Dyrektywy Rady 92/43/EWG. Wśród nich niewielkie, lecz cenne fragmenty lasów łągowych. Obszar ważny dla zachowania kilku gatunków zwierząt z zał. II tej Dyrektywy - skójki gruboskorupowej, brzanki i kumaka górskiego. Zbiorniki wodne pozostałe po żwirowniach są miejscem rozrodu także innych gatunków płazów.

Ostoja na terenie Gminy Chorkówka zajmuje **135,43 ha**.

„Wisłoka z dopływami”

Powierzchnia: 1767.6 ha

Kod obszaru: PLH18_46

Forma ochrony w ramach sieci Natura 2000: specjalny obszar ochrony siedlisk (Dyrektywa Siedliskowa)

Status obszaru: obszar proponowany przez Rząd RP

Opis: Obszar leżący na wysokości 199 – 360m n.p.m. obejmuje Wisłokę od północnej granicy Ostoi Magurskiej do mostu drogowego na trasie Pilzno-Kamienica i jej dopływy: Iwielkę - od mostu w miejscowości Draganowa do ujścia do Wisłoki, Kamienicę - od mostu na trasie Brzostek - Smarzowa w miejscowości Siedliska - Bogusz do ujścia do Wisłoki, Ropę - od zapory zbiornika Klimkówka do ujścia do Wisłoki, wraz z dopływami: Sękówką od mostu na drodze Ropica - Małastów, Olszynkę od mostu na trasie Nagórze - Wielka Strona (przy ujściu Czermianki) oraz Libuszanekę od mostu na trasie Rozdziele – Bednarka. Dno rzek budują odcinkami płyty skalne (z piaskowca i łupków) oraz odcinkami osady kamienisto – piaszczyste (piasek i żwir). Miejscami tworzą się piaszczysto - ilaste łachy. W dolinach dominują użytki zielone i grunty orne. Lasów jest stosunkowo niewiele. Lasy występują w rejonie Beskidu Niskiego, a poniżej Gorlic teren zlewni pokryty jest polami uprawnymi, łąkami oraz lasami iglastymi i mieszanymi. W rejonie Biecza i Krygu eksploatuje się złoża ropy naftowej, którą w Gorlicach przetwarza się. Wisłoka płynie często zmieniając kierunek i tworząc liczne zakola i meandry. Rzeka ma dno kamieniste a przeciętną szerokość 40 m i średnią głębokość 0,7 -1,0 m. Poniżej ujścia Jasiołki koryto rozszerza się nawet do 90 m, a głębokość wzrasta średnio do 1-2 m. W okolicach Jasła brzegi są uregulowane. Ropa do ujścia Libuszaneki płynie korytem naturalnym, o dnie żwirowo-kamienistym z nielicznymi wychodniami warstw piaskowców magurskich w korycie (tzw. berda), które są siedliskiem ryb łososiowatych. Poniżej Ropa płynie w szerokiej dolinie, która do miejscowości Ropa ma strome brzegi, a od Gorlic jej stoki łagodnieją. Koryto jest częściowo uregulowane. Średnia szerokość rzeki wynosi tu ok. 40 m, natomiast głębokość 1,5-2,0m. Brzegi są silnie zarośnięte i woda nie nagrzewa się. Roślinności wodnej nie jest dużo. Jest to ważna ostoja wielu gatunków cennych ryb. Od ujścia Olszanki dno doliny rozszerza się do 1,5 km i wypełniają je mady i piaski rzeczne. W Załączniku I Dyrektywy Siedliskowej wymieniono występujące tu cenne siedliska: pionierska roślinność na kamieńcach górskich potoków, zarośla wierzbowo-wrześniowe na kamieńcach i żwirowiskach górskich potoków, górskie i niżowe murawy bliźniczkowe (dotyczy płatów stosunkowo bogatych florystycznie), zmiennowilgotne łąki trzęślicowe, niżowe i górskie łąki użytkowane ekstensywnie, lasy łąkowe i nadrzeczne zarośla wierzbowe. Z gatunków wymienionych w Załączniku II Dyrektywy Siedliskowej stwierdzono tu występowanie wielu gatunków ryb, takich jak: łosoś atlantycki, głowacz białopłetwy. Jest to miejsce występowania także innych, ważnych gatunków: ryby - piekielnica, brzana, brzana peloponeska, świnka, głowacz przęgopłetwy, miętus, lipień, certa, rośliny - goryczka wąskolistna, mieczyk dachówkowaty, pierwiosnek wyniosły. W omawianych rzekach przed wybudowaniem zbiornika Mokrzec bytowało o wiele więcej gatunków ryb niż dziś.

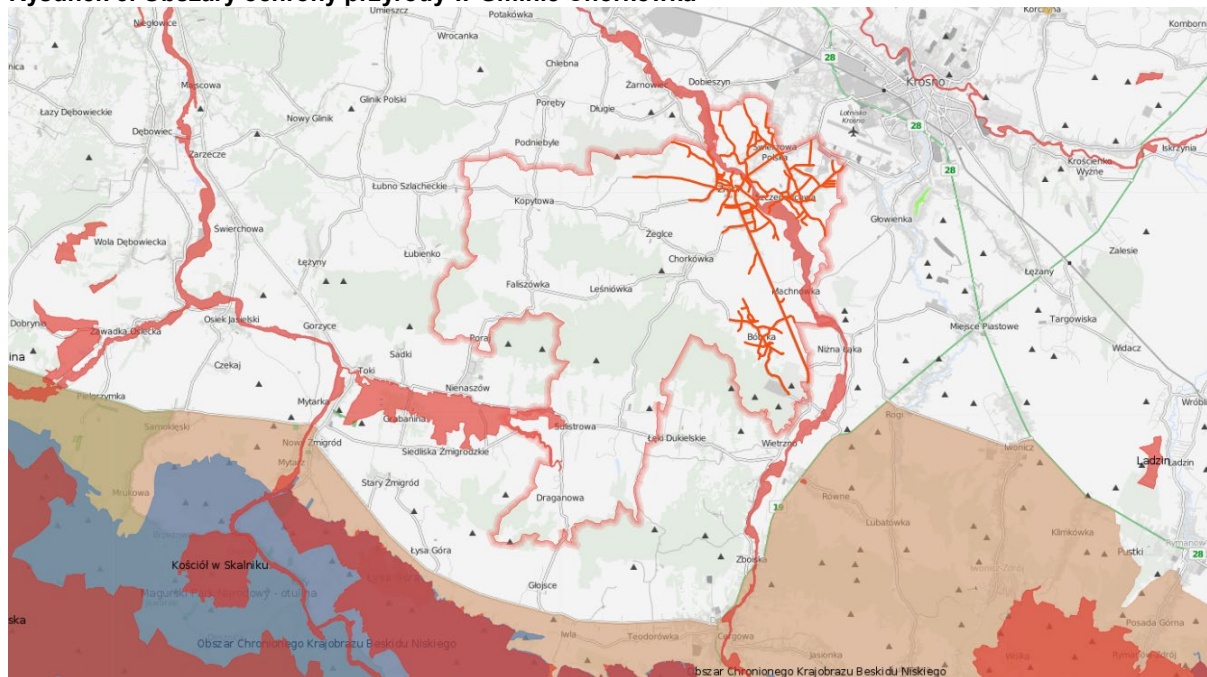
Obszar na terenie Gminy Chorkówka zajmuje ok. **35 ha**.

– **pomniki przyrody:**

Pomnik przyrody	Miejscowość
Dąb szypułkowy	Draganowa
Dąb szypułkowy - 8 sztuk	Kobylany
Lipa drobnolistna	Kobylany
Dąb szypułkowy	Kopytowa
Dąb szypułkowy	Zręcin
Lipa szerokolistna	Zręcin
Lipa drobnolistna	Bóbrka

Na terenie Gminy Chorkówka nie ma zlokalizowanych rezerwatów przyrody, kompleksów leśnych i łąkowych, w tym objętych siecią Econet, czy użytków ekologicznych.

Rysunek 3. Obszary ochrony przyrody w Gminie Chorkówka



Źródło: <https://sip.gison.pl/chorkowka>

Na terenie gminy zostały utworzone następujące parki i zieleńce:

Park podworski w Kobylanach – Park wpisany jest do Wojewódzkiego rejestru zabytków pod nr A-24/2000. Jest on pozostałością dawnego, rozległego założenia dworskiego. Przedstawia obecnie trapezoidalny wielokąt o wymiarach ok. 140 x 130 m i powierzchni 1,4 ha. Na terenie parku występuje duże zgrupowanie pojedynczych drzew, w tym 2 pomniki przyrody. Na pierwszym miejscu należy wymienić zgrupowanie 8 dębów szypułkowych (*Quercus robur*) w wieku od 250-500 lat, wysokość od 16 do 26 m, obwód pnia od 275 – 750 cm. Zgrupowanie to liczyło pierwotnie 11 drzew, 3 dęby utraciły żywotność i zostały usunięte. Skupisko to zostało objęte prawną formą ochrony przyrody – zgrupowanie to zostało ustanowione pomnikiem przyrody. Dominującym elementem zgrupowania dębów jak również całego parku jest dąb szypułkowy rosnący w centralnej jego części. W parku tym znajduje się też lipa drobnolistna o wysokości 29 m, obwodzie pnia równym 490 cm, która jest również pomnikiem przyrody. W parku występują liczne drzewa owocowe w szczególności jabłonie i śliwy.

W parku tym w roku 2007 została przeprowadzona jego rewitalizacja. W ramach rewitalizacji zostały wykonane ścieżki spacerowe okrawężnikowane, wysypane przepuszczalnym tłucznem. Na terenie parku ustawiono ławki i kosze na śmieci. Utworzono również plac zabaw dla dzieci oraz wybudowano drewnianą altanę, sadowioną na punktowych fundamentach.

W zakresie zieleni zostały wykonane nowe nasadzenia o zróżnicowanej wysokościowo i gatunkowo roślinności drzewiastej, stanowiące tzw. wnętrza parkowe. Również na obrzeżach parku zostały wprowadzone nowe wielopiętrowe rośliny ozdobne, tworzące tzw. kwatery brzeżne. W ramach tych nasadzeń wykorzystano w szczególności: berberysy, różne odmiany dereni i irg, jałowce, jarzębinę, jarząbą, perukowce podolskie, jaśminowce, leszczyny, kalinę, pęcherznicę, pigwowce, porzeczkę alpejską, różne odmiany klonu, jabłoni, jałowców i świerków. Do nasadzeń użyto również: żywotnika zachodniego, różne odmiany tawu, oraz sosnę czarną, robinie akacjową, cisa, czeremchę, daglezie,

azalię japońską, buka czerwolistnego, graba pospolitego, krzewuszkę, pigwowca oraz różę pomarszczoną. Łącznie w ramach rewitalizacji posadzono 439 sztuk roślin, w układzie podkreślającym swobodny, krajobrazowy charakter parku.

Park podworski w Żeglcach zlokalizowany obok Szkoły Podstawowej im. Karola Klobassy Zrenckiegow Żeglcach - wpisany do Wojewódzkiego rejestru zabytków pod nr A-57/85, datowany na lata 1800-1825. W parku tym znajdują się pozostałości zadrzewień z XIX wieku, które występują w kilku zgrupowaniach. Jedno z głównych zgrupowań tworzy otulinę wokół boiska szkolnego, w skład której wchodzi takie gatunki drzew jak: lipy drobnolistne, akacje robinie, klony polne i czereśnie ptasie. Kolejnym mniejszym zgrupowaniem drzew są dwa jesiony, rosnące w bezpośrednim sąsiedztwie budynku dworu w Żeglcach, od strony południowej, które uległy nadpaleniu w związku z pożarem dworu, który miał miejsce 1 maja 2013 roku. Jeden jesion został usunięty w związku z zagrożeniem jakie stwarzał. Najstarsze i najlepiej zachowane drzewa rosną wzdłuż granicy działki szkolnej oznaczonej w rejestrze gruntu nr 342 z działką oznaczoną nr 340. Na wyróżnienie zasługują tutaj okazałe dęby szypułkowe i kasztanowiec oraz lipy drobnolistne, graby i akacja robinia.

W roku 2020 przeprowadzono prace konserwatorskie wybranego drzewostanu zlokalizowanego na terenie zabytkowego parku podworskiego w Żeglcach:, tj.:

- prace pielęgnacyjne - 45 sztuk drzew,
- zabezpieczenie ubytku siatką – 2 sztuki drzew,
- wykonanie wiązań dwupunktowych - 2 sztuki,
- usunięcie 1 drzewa wraz z wykarczowaniem pnia.

Park w Sulistrowej, wpisany do rejestru Zabytków gminnych, o pow. 1,5 ha, datowany na lata 1800-1825. Park zlokalizowany na działce nr 742/3 obok Domu Strażaka w Sulistrowej. Ze starego drzewostanu zachowały się w szczególności dęby, jesiony wyniosłe, lipy drobnolistne oraz drzewa owocowe jabłonie i śliwy. Integralną częścią parku był staw, po którym zostało tylko zagłębienie w terenie. W parku występuje wiele młodych drzew – samosiejek, różnych gatunków. W parku od wielu lat nie były wykonywane żadne prace oraz zabiegi konserwatorskie i pielęgnacyjne drzew. Park wymaga przeprowadzenia generalnej rewitalizacji.

Park podworski w Zręcinie – wpisany do rejestru Zabytków gminnych, o pow. 2 ha, datowany na lata 1800-1850, stanowi własność prywatną spadkobierców Karola Klobassy Zrenckiego.

Park podworski w Kopytowej, wpisany do Wojewódzkiego rejestru zabytków pod nr A-368/97, o łącznej powierzchni ok 2,5 ha. W latach 1830-1854 nastąpiła modernizacja pocysterskich ogrodów folwarcznych o charakterze użytkowym i przekształcenie części zieleni wokół dworu w park krajobrazowy. Niestety po roku 1965 park w Kopytowej uległ stopniowej dewastacji. Kilkadziesiąt zabytkowych drzew parkowych zostało wyciętych. Park w Kopytowej jest urządzonej w typie krajobrazowo – angielskim. Z zabytkowych drzew zachowało się kilka dębów, robinii akacji oraz zabytkowa dereń o średnicy 30-tu kilku cm, licząca powyżej 100 lat. Częściowo zachowane zostały szpalery akacjowo-grabowe. Częścią integralną parku jest staw, który liczy ok. 200 lat oraz alejka do gazonu i gazon, który został odtworzony w pierwotnych granicach.

W granicach Gminy Chorkówka wyróżnić można 6 Jednolitych Części Wód Powierzchniowych. Ich charakterystykę zaprezentowano w tabeli nr 5. (Teren Gminy w głównej mierze leży na Jednolitej Części Wód Podziemnych o numerze 151).

Tabela 4. Charakterystyka JCWP na terenie Gminy Chorkówka

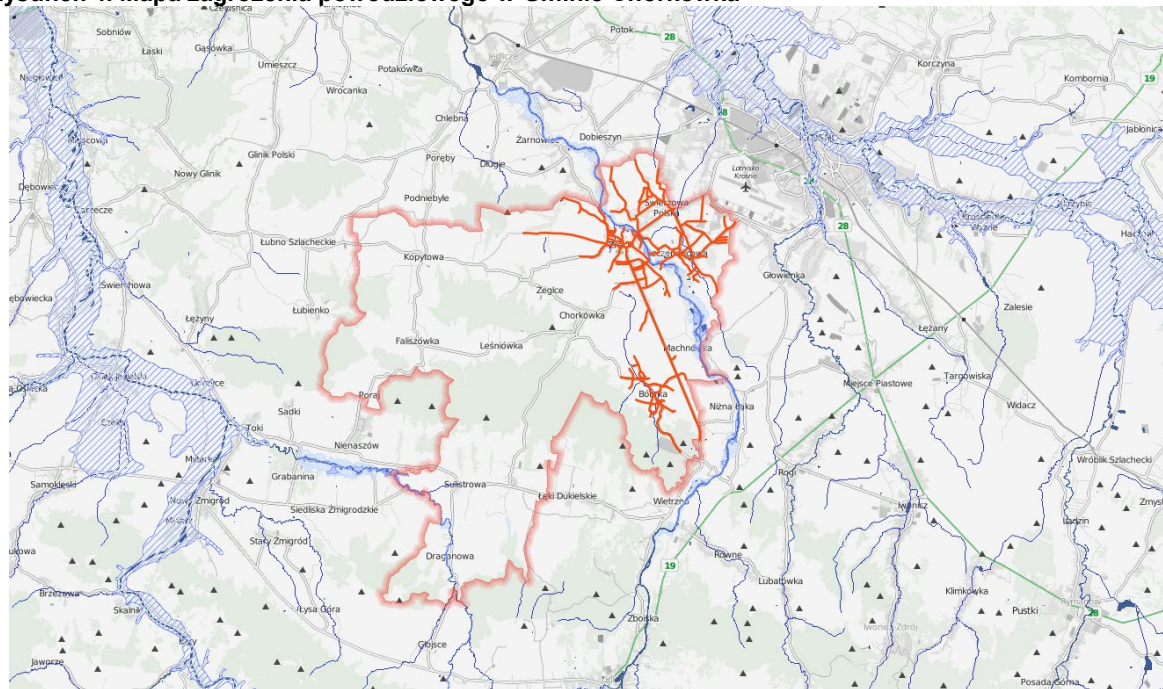
Nazwa JCWP	Jasiołka od Panny do Chlebianki	Bóbrka	Chlebianka	Lubatówka	Iwielka	Wisłok od Zbiornika Besko do Czarnego Potoku
Europejski kod JCWP	PL RW2000142184599	PL RW2000122184589	PL RW200012218469	PL RW200012226329	PL RW200012218169	PLRW2000142263337
Długość JCWP	33,65km	9,07km	29,13km	52,33km	31,23km	41,66km
Powierzchnia JCWP	96,28km ²	24,51km ²	61,19km ²	91,91km ²	71,27 km ²	109,95km ²
Obszar dorzecza	obszar dorzecza Wisły	obszar dorzecza Wisły	obszar dorzecza Wisły	obszar dorzecza Wisły	obszar dorzecza Wisły	obszar dorzecza Wisły
Region wodny	region wodny Górnej Wisły	region wodny Górnej Wisły	region wodny Górnej Wisły	region wodny Górnej Wisły	region wodny Górnej Wisły	region wodny Górnej Wisły
Scalona Część Wód	GW0609	GW0609	GW0609	GW0817	GW0602	GW0817
Zlewnia bilansowa	Wisłoka	Wisłoka	Wisłoka	San z Wisłokiem	Wisłoka	San z Wisłokiem

Właściwe RZGW	RZGW w Krakowie	RZGW w Krakowie	RZGW w Krakowie	RZGW w Krakowie	RZGW w Krakowie	RZGW w Krakowie
Typ JCWP	14	12	12	12	12	Mała rzeka fliszowa (14)
Status JCWP	naturalna część wód (NAT)	naturalna część wód (NAT)	naturalna część wód (NAT)	silnie zmieniona część wód (SZCW)	naturalna część wód (NAT)	silnie zmieniona część wód (SZCW)
Ocena stanu	zły	zły	zły	zły	zły	dobry
Ocena zagrożenia	zagrożona	zagrożona	zagrożona	zagrożona	zagrożona	zagrożona
Cel środowiskowy - stan/potencjał ekologiczny	dobry stan ekologiczny	dobry stan ekologiczny	dobry stan ekologiczny	dobry potencjał ekologiczny	dobry stan ekologiczny	dobry potencjał ekologiczny; możliwość migracji organizmów wodnych na odcinku cieków istotnego - Wisłok od Czarnego Potoku do Zbiornika Besko
Cel środowiskowy - stan chemiczny	dobry stan chemiczny	dobry stan chemiczny	dobry stan chemiczny	dobry stan chemiczny	dobry stan chemiczny	dobry stan chemiczny
Ekoregion wg. Kondrackiego	Karpaty (10)	Karpaty (10)	Karpaty (10)	Karpaty (10)	Karpaty (10)	Karpaty (10)



Źródło: https://wody.isok.gov.pl/imap_kzgw/?gmap=gpPGW

Zgodnie z danymi Wód Polskich obszary zagrożone podtopieniami na terenie Gminy Chorkówka przedstawia rysunek nr 5.

Rysunek 4. Mapa zagrożenia powodziowego w Gminie Chorkówka



Legenda:

-  Granica Gminy Chorkówka
-  Obszary zalewowe

Źródło: <https://sip.gison.pl/chorkowka>

Ze względu na zagrożenie powodziowe jakie stwarza rzeka Wisłoka, w zlewni której zlokalizowana jest Gmina Chorkówka w projekcie aktualizacji Planu Zarządzania Rysikiem Powodziowym obowiązującym w II okresie planistycznym, tj. w latach 2022-2027, na terenie Gminy Chorkówka przewidziano do realizacji następujące inwestycje.

- Budowa lewego wału o długości 402m na cieku Lubatówka (km modelu 2+085 - 2+310),
- Budowa prawego wału o długości 379m na cieku Lubatówka (km modelu 6+134 - 6+635),
- Budowa lewego wału o długości 219m na cieku Lubatówka (km modelu 6+129 - 6+356).

Teren Gminy Chorkówka leży w Jednolitej Części Wód Podziemnych o numerze 152. Charakterystykę tych wód podziemnych przedstawia poniższa tabela.

Tabela 5. Charakterystyka Jednolitych Części Wód Podziemnych obejmujących Gminę Chorkówka

Europejski kod JCWPd	PLGW2000152
Powierzchnia JCWPd	2043.9km ²
Obszar dorzecza	obszar dorzecza Wisły
Region wodny	region wodny Górnej Wisły
Właściwe RZGW	RZGW w Krakowie
Ocena stanu ilościowego	dobry
Ocena stanu chemicznego	dobry
Cel środowiskowy - stan ilościowy	dobry stan ilościowy
Cel środowiskowy - stan chemiczny	dobry stan chemiczny
Ocena ryzyka nieosiągnięcia Celów środowiskowych	niezagrożona

Zródło: https://wody.isok.gov.pl/imap_kzgw/?gpmmap=gpPGW

Mapy zagrożenia suszą w Planie Przeciwdziałania Skutkom Suszy (PPSS) klasyfikują Gminę Chorkówka w sposób następujący:

- zagrożenie suszą rolniczą na terenach rolnych i leśnych – Klasa I – tereny słabo zagrożone;
- zagrożenie suszą hydrologiczną – Klasa III – tereny silnie zagrożone;
- zagrożenie suszą hydrogeologiczną w JCWPd – Klasa II – tereny umiarkowanie zagrożone.

W związku z powyższym mapa PPSS dotycząca łącznego zagrożenia suszą wskazuje, że klasa łącznego zagrożenia suszą dla Gminy Chorkówka to umiarkowane zagrożenie suszą.

Gmina dysponuje walorami środowiska naturalnego, których utrzymanie jest niezwykle istotne, ponieważ stanowią razem z zabytkami najważniejszy atut podnoszący atrakcyjność turystyczną regionu. Zróżnicowany krajobraz pokryty kompleksami leśnymi, sprawia, że dobrze się tutaj mieszka i aktywnie spędza wolny czas.

Położenie gminy na terenie Pogórza Środkowobeskidzkiego w części Kotliny Jasielsko-Krośnieńskiej i Pogórza Jasielskiego, a w części południowej w Beskidzie Niskim odznacza się wyjątkowymi walorami krajobrazowymi, przyrodniczymi i klimatycznymi, i stwarza dobre warunki do rekreacji i turystyki. Chorkówka i jego okolice to także miejsce licznych atrakcji turystycznych ze sporą ilością zabytków.

W obecnym krajobrazie kulturowym Gminy Chorkówka dominującymi formami architektonicznymi są bryły kościołów. Są to rzymskokatolickie świątynie parafialne i filialne: te o charakterze zabytkowym znajdują się w Bóbrce, Kobylanach i Zręcinie, zaś nowsze wzniesiono w Draganowej, Faliszówce, Kopytowej, Leśniówce, Szczepańcowej i Żeglcach. Drewniane budynki o charakterze mieszkalnym i gospodarczym znajdują się w każdej miejscowości gminnej. Pierwotnie budowane one były według wcześniej przyjętego założenia. Do dziś większość układów ruralistycznych wiosek jest zatarta, co w głównej mierze spowodowane jest nową zabudową, która nie dostosowuje się do zastanego układu. W szerokorozumiany krajobraz kulturowy Gminy Chorkówka wpisują się ponadto założenia cmentarzy wyznaniowych, zespoły dworsko-parkowe, a także kapliczki i krzyże przydrożne. Każde z zachowanych założeń dworsko-parkowych zakładane było według konkretnej myśli przewodniej. Przy okazji zieleni należy również wymienić zalesienia terenów polnych oraz zasadzenia drzew w otoczeniu kościołów. Kapliczki i krzyże przydrożne stanowią nieodłączne elementy krajobrazu polskiego. Na terenie Gminy Chorkówka zachowanych jest kilkadziesiąt tego typu przykładów tzw. małej architektury, niemalże w każdej miejscowości. Częścią krajobrazu kulturowego są również zachowane elementy kopalni ropy naftowej. W pejzażu Bóbrki i jej okolic bardzo charakterystyczne są wieże szybów naftowych i pompujące ropę kiwony. Dynamiczny rozwój przemysłu naftowego miał duży wpływ na obecny wizerunek Gminy Chorkówka. Wszystkie wyżej przedstawione elementy krajobrazu Gminy Chorkówka stanowią przestrzeń historyczną, która w ciągu wieków świadomie była kształtowana przez człowieka.

Na terenie gminy istnieje szereg obiektów zabytkowych o wyjątkowych wartościach historycznych, artystycznych i naukowych, które zostały wpisane do rejestru zabytków.

Tabela 6. Obiekty ujęte w rejestrze zabytków mieszczące się na terenie Gminy Chorkówka

Obiekt	Miejscowość	Numer w wojewódzkim rej. zabytków	Datowanie
kościół parafialny pw. Najświętszego Serca Pana Jezusa	Bóbrka	A-755 z 09.04.1990 roku.	1905-1910
ogrodzenie kościelne		A-753 z 15.02.2012 roku	1874
I kopalnia ropy naftowej, ob. muzeum – skansen: drewniane dom Łukasiewicza, pochodzący z lat 1850-1870, dom – warsztat mechaniczny z 1864 roku oraz kuźnia. Na		A-1259 z 12.11.1991 roku	XIX wiek

terenie muzeum znajdują się także drewniane szyby Franek, Janina, szyb kopanka nr 15 oraz wiertnice ręczne, kotłownia, drewniane kieraty do pompowania, narzędzia wiertnicze i eksploatacyjne			
I kopalnia ropy naftowej: część terenu kopalni i przedsiębiorstwa naftowego		A-1480 z 8.09.2017 roku	1854
kościół parafialny pw. Narodzenia NMP	Kobylany	A-1161 z 22.11.1948 roku	1775r.
zespół dworsko-parkowy: drewniano-murowany neoklasycystyczny dwór oraz relikty rezydencji Kobyleńskich w otoczeniu parku		A-24 z 05.04.2000 roku	XIX wiek
pomnik „Cześć Poległym”		A-231 z 03.08.2007 roku	1920
dwór, wokół pozostałości parku i teren folwarku	Kopytowa	A-1268 z 04.03.1997 roku	XIX wiek
zespół folwarczny: folwark i spichlerz	Zręcin	A-1369 z 25.04.1989 roku	I poł. XIX wieku
zespół dworski: murowany dwór otoczony resztkami parku	Żeglce	A-57 z 30.01.1985 roku	I poł. XIX wieku

Źródło: Gminny Program Opieki nad Zabytkami Gminy Chorkówka

Z terenu Gminy Chorkówka w Gminnej Ewidencji Zabytków zewidencjonowanych zostało 94 obiekty nieruchome o charakterze zabytkowym oraz 192 stanowiska archeologiczne. Zabytki te obejmują zabudowania o charakterze sakralnym, świeckie budynki mieszkalne i użytku publicznego, założenie pałacowo-parkowe, cmentarze wyznaniowe, oraz tzw. małą architekturę obejmującą kapliczki, pomniki i figury przydrożne, a ponadto stanowiska archeologiczne.

Przez gminę będą następujące rowerowe szlaki turystyczne:

Szlak turystyczny prowadzący z Kopytowej przez Zręcin, Szczepańcową, Wrocankę do Bóbrki:

- Długość odcinka – 22 km,
- Drogi asfaltowe – 16 km,
- Drogi szutrowe – 4 km,
- Drogi polne – 2 km.

Szlak turystyczny prowadzący z Bóbrki przez Chorkówkę, Kobylany, Wietrzno do Dukli

- Długość odcinka – 22km,
- drogi asfaltowe – 22 km,

Szlak turystyczny prowadzący z Kopytowej przez Długie do Żarnowca

- Długość odcinka – 10 km,
- Drogi asfaltowe – 8 km,
- Drogi szutrowe – 2 km.

Na terenie Gminy Chorkówka znajduje się baza obiektów noclegowych tj.:

- **Szkolne Schronisko Młodzieżowe w Bóbrce,**
- **Gospodarstwa agroturystyczne:**
- Świerzowa Polska, ul. Szkolna 31,
- DWÓR-KOPYTOWA, 38-459 Kopytowa 1,
- MALINKA, 38-457 Zręcin, ul. Przyłaski 13,
- „RANCZO ZALAS”, 38-458 Chorkówka, Leśniówka 14,
- 38-457 Szczepańcowa 131,
- Karpiove „Big Game” w Kobylanach, 38-462 Kobylany 315,
- „Pod Wiatrakami”, 38-462 Kobylany 244.

Oferta turystyczna gminy zapewnia:

- Szlaki turystyczne,
- Siłownię na wolnym powietrzu,
- Kompleks boisk sportowych,
- Place zabaw dla dzieci,
- Biblioteki,
- Stadiony sportowe,
- Skatepark.

Mapa 1. Mapa Gminy Chorkówka



Źródło: opracowanie własne

II. CZĘŚĆ 2: DIAGNOZA SYTUACJI GOSPODARCZEJ GMINY

2.1. Gospodarka lokalna i rynek pracy

Według danych opublikowanych przez GUS na terenie Gminy Chorkówka (na koniec 2021 roku) w bazie REGON zarejestrowane były 955 podmioty gospodarcze. Stanowiło to 10,7% wszystkich podmiotów gospodarczych zarejestrowanych na terenie powiatu krośnieńskiego. Udział ten plasował Gminę Chorkówka na piątym miejscu ex aequo z Gminą Iwonicz-Zdrój wśród 10. gmin powiatu krośnieńskiego oraz na czwartym wśród gmin wiejskich powiatu.

Wśród największych podmiotów gospodarczych zlokalizowanych na terenie Gminy Chorkówka wyróżnia się:

- Firma Arge Sp. z o.o.,
- 43 Eurocash SA,
- Fabryka 4x4 sp. z o.o. sp. komandytowa,
- Firma instalacyjna ELEKTRON Sp. z o.o.
- PANMAR CZEKAŃSKA SZMYD SP.J.
- STYROBUD B.T.K. RADOMSCY SPÓŁKA JAWNA
- ANWIT S.C.
- DELTA SP z O.O..

Tabela 7. Zmiany liczby podmiotów gospodarczych w gminach powiatu krośnieńskiego

Wyszczególnienie	2017		2021		Zmiana liczby zarejestrowanych podmiotów w okresie 2017-2021
	liczba zarejestrowanych podmiotów w REGON	odsetek w powiecie	liczba zarejestrowanych podmiotów w REGON	odsetek w powiecie	
Gmina Chorkówka (gmina wiejska)	814	10,5%	955	10,7%	141
Gmina Dukla (gmina miejsko-wiejska)	839	10,8%	982	11,0%	143
Gmina Iwonicz-Zdrój (gmina miejsko-wiejska)	831	10,7%	954	10,7%	123
Gmina Jedlicze (gmina miejsko-wiejska)	948	12,2%	1 097	12,3%	149
Gmina Korczyn (gmina wiejska)	839	10,8%	976	10,9%	137
Gmina Krościenko Wyżne (gmina wiejska)	516	6,6%	587	6,6%	71
Gmina Miejsce Piastowe (gmina wiejska)	1 002	12,9%	1 138	12,7%	136
Gmina Rymanów (gmina miejsko-wiejska)	1 228	15,8%	1 382	15,4%	154
Gmina Wojaszówka (gmina wiejska)	640	8,2%	723	8,1%	83
Gmina Jaślika (gmina wiejska)	126	1,6%	161	1,8%	35

Źródło: opracowanie własne na podstawie danych GUS

W latach 2017-2021 liczba podmiotów gospodarczych na terenie Gminy Chorkówka zwiększyła się o 141 przedsiębiorstwa i był to najwyższy wynik wśród gmin wiejskich powiatu krośnieńskiego.

Przedsiębiorstwa działające na terenie MOF Krosno, w granicach którego funkcjonuje Gmina Chorkówka mogą liczyć na wsparcie instytucjonalne Krośnieńskiego Inkubatora Technologicznego „KRINTECH” Sp. z o.o., Podkarpackiej Izby Gospodarczej, Podkarpackiego Powiązania Kooperacyjnego - Kłaster Lotnictwa Lekkiego i Ultralekkiego, Cechu Rzemiosł Różnych, Unii Przedsiębiorców i Właścicieli Nieruchomości oraz Centrum Przedsiębiorczości Strefy Inwestycyjnej Innowacyjnych Technologii „Szczepańcowa – Lotnisko” Sp. z o.o.

Z kolei w rozwijaniu rolnictwa dużą rolę odgrywa Podkarpacki Ośrodek Doradztwa Rolniczego w Boguchwale, PZDR w Krośnie jak też instytucje otoczenia biznesu mające swoje siedziby w Krośnie.

Pozytywnym aspektem jest także stała spadkowa tendencja w zakresie liczby podmiotów gospodarczych wyrejestrowanych z bazy REGON (54 podmiotów w roku 2017, 33 podmioty w roku 2021).

Spśród wszystkich działów gospodarki narodowej w Gminie Chorkówka w roku 2021 najwięcej przedsiębiorstw prowadziło swoją działalność w trzech poniższych sektorach:

- sekcja G. Handel hurtowy i detaliczny; naprawa pojazdów samochodowych, włączając motocykle (**196 podmiotów gospodarczych**),
- sekcja F: Budownictwo (167 podmiotów gospodarczych),
- sekcja C. Przetwórstwo przemysłowe (107 podmiotów gospodarczych).

Analizując szczegółowe dane dotyczące działów gospodarki narodowej na terenie Gminy Chorkówka w latach 2017-2021 najwięcej nowych pomiotów gospodarczych otwieranych jest w trzech sektorach:

- sekcja F. Budownictwo (łącznie 95 podmiotów gospodarczych),
- sekcja G. Handel hurtowy i detaliczny. Naprawa pojazdów samochodowych, włączając motocykle (łącznie 61 podmiotów gospodarczych),
- sekcja C. Przetwórstwo przemysłowe (44 podmioty gospodarcze).

Jednocześnie w analogicznym okresie na terenie Gminy Chorkówka najwięcej podmiotów gospodarczych wyrejestrowano w sektorze: sekcja F. Budownictwo (łącznie 46 podmiotów gospodarczych).

Na szczególną uwagę zasługują powstające w ostatnim czasie gospodarstwa produkujące zdrową żywność i rozwijające się rolnictwo ekologiczne. Trendowi temu sprzyja nieskażone środowisko naturalne. Na terenie Gminy Chorkówka są gospodarstwa posiadające certyfikat ekologiczny.

Analiza sektorowa przedsiębiorstw prowadzących działalność na terenie Gminy Chorkówka pozwala określić najsilniej rozwinięte sektory gospodarki. Jednocześnie, biorąc pod uwagę dane dotyczące przyrostu liczby przedsiębiorstw w poszczególnych sektorach na przestrzeni ostatnich pięciu lat można podjąć próbę określenia branż, które w kolejnym dziesięcioleciu będą rozwijać się najszybciej.

Analiza przyrostu liczby przedsiębiorstw w poszczególnych sektorach gospodarki Gminy Chorkówka pokazuje, że w ciągu ostatnich pięciu lat najszybciej rozwijały się przedsiębiorstwa z branży sekcja G. Handel hurtowy i detaliczny; naprawa pojazdów samochodowych, włączając motocykle.

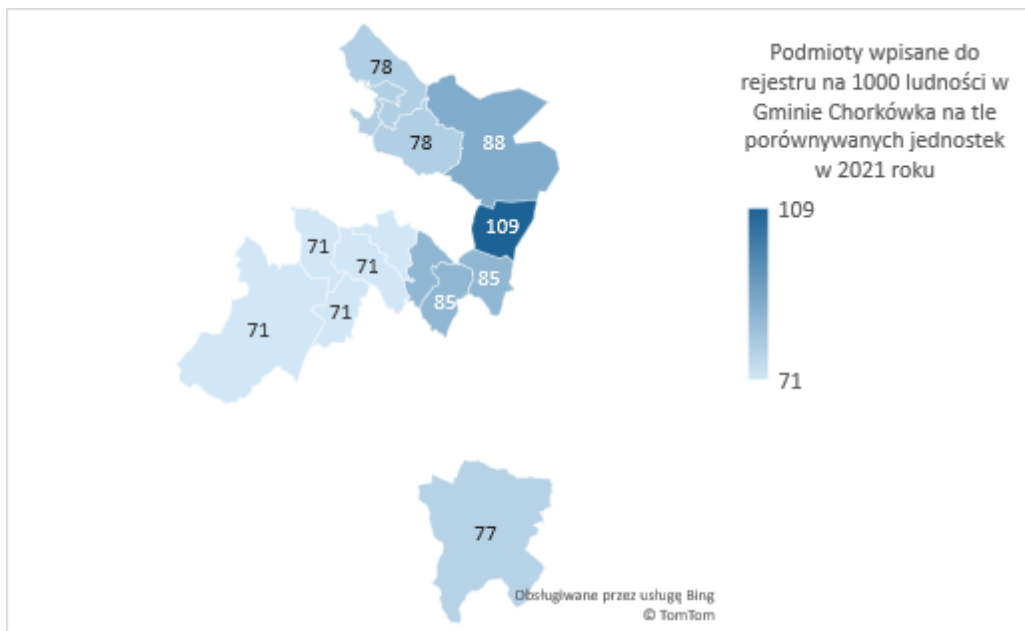
Zdecydowana większość firm zarejestrowanych na terenie Gminy Chorkówka to podmioty zatrudniające do 9 pracowników. Takie przedsiębiorstwa stanowią aż 97,38% wszystkich podmiotów w gminie. Pod tym względem Gmina Chorkówka wpisuje się w ogólnopolskie trendy. Na terenie Gminy Chorkówka działalność prowadzi też 23 podmiotów gospodarczych zatrudniających od 10 do 49 pracowników, 2 podmiotów zatrudniających od 50 do 249 pracowników mające duże znaczenie dla lokalnej gospodarki.

Wskaźnikiem, który dobrze obrazuje stopień rozwoju przedsiębiorczości poszczególnych gmin jest liczba podmiotów gospodarczych zarejestrowanych w REGON w przeliczeniu na 1000 mieszkańców. W Gminie Chorkówka współczynnik ten wyniósł w 2021 roku 71 i w ciągu ostatnich pięciu lat wzrósł o 11 pkt. Jednocześnie współczynnik ten był niższy niż średnia dla powiatu krośnieńskiego (82) oraz znacznie niższy niż średnia obliczona dla województwa podkarpackiego (93,1).

Rysunek 5. Liczba podmiotów zarejestrowanych w REGON w przeliczeniu na 1000 mieszkańców w Gminie Chorkówka na tle porównywanych jednostek w 2021 roku

Wyszczególnienie	2021
	Podmioty wpisane do rejestru na 1000 ludności w Gminie Chorkówka na tle porównywanych jednostek
Gmina Chorkówka (gmina wiejska)	71
Gmina Korczyna (gmina wiejska)	88
Gmina Krościenko Wyżne (gmina wiejska)	109
Gmina Miejsce Piastowe (gmina wiejska)	85
Gmina Wojaszówka (gmina wiejska)	78
Gmina Jaślińska (gmina wiejska)	77

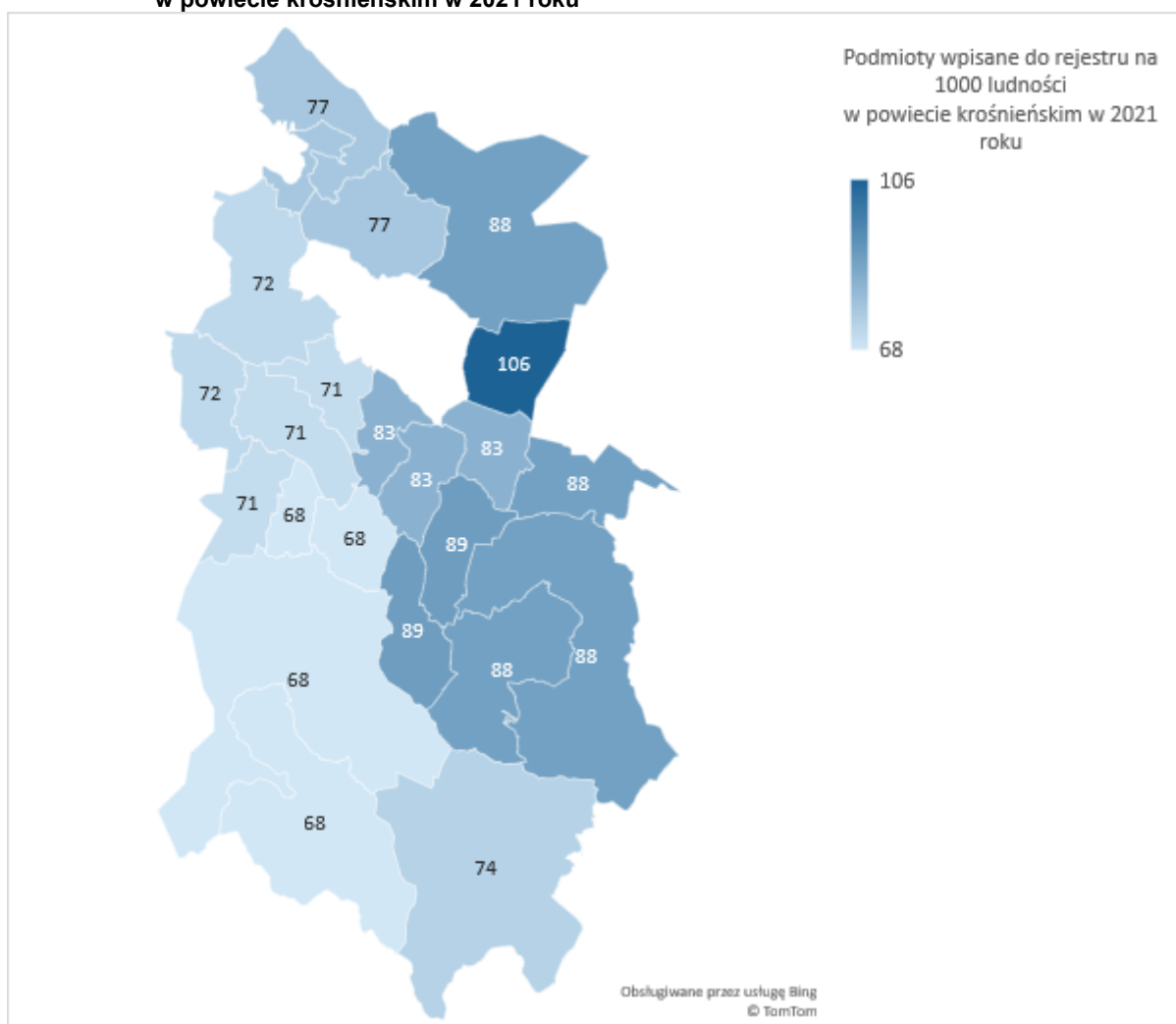
¹ Podmioty gospodarki narodowej nowo zarejestrowane oraz wyrejestrowane wg sekcji i działów PKD 2007, dane GUS.



Źródło: opracowanie własne na podstawie danych GUS

W 2021 roku, wśród porównywanych gmin -wiejskich z powiatu krośnieńskiego, Gmina Chorkówka charakteryzowała się najniższym współczynnikiem podmiotów zarejestrowanych w REGON w przeliczeniu na 1000 mieszkańców (71). Porównywalną wartość odnotowano w Gminie Jaśliśka, zaś pozostałe gminy osiągnęły wyższy poziom analizowanego wskaźnika.

Rysunek 6. Liczba podmiotów zarejestrowanych w REGON w przeliczeniu na 1000 mieszkańców w powiecie krośnieńskim w 2021 roku

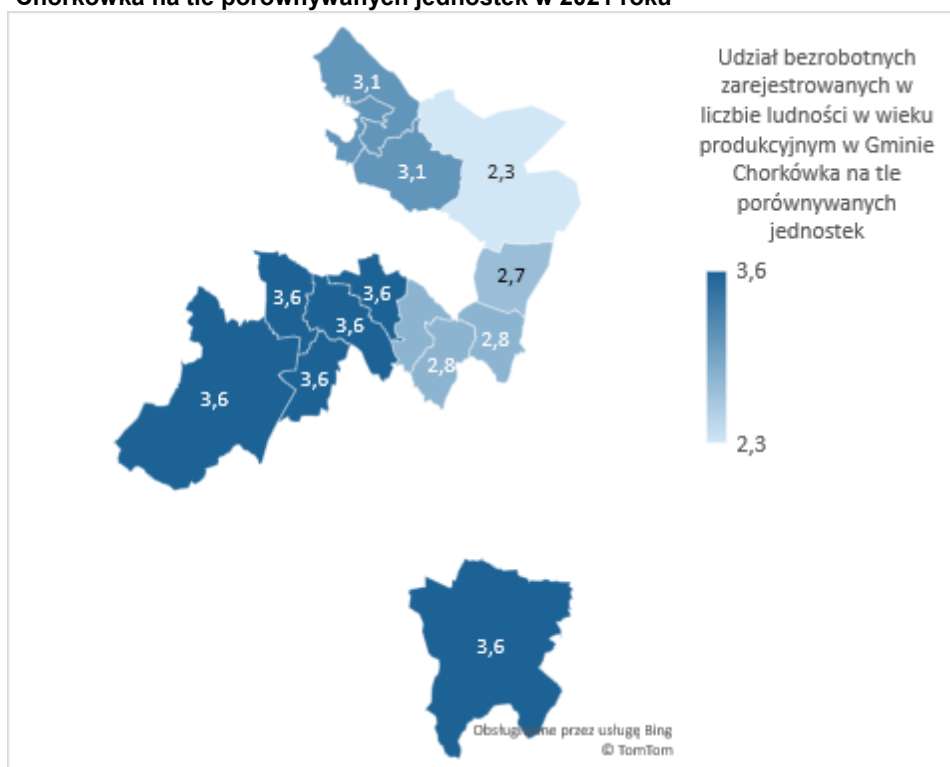


Wyszczególnienie	2021
	podmioty wpisane do rejestru na 1000 ludności w powiecie krośnieńskim w 2021 roku
Gmina Chorkówka (gmina wiejska)	71
Gmina Dukla (gmina miejsko-wiejska)	68
Gmina Iwonicz-Zdrój (gmina miejsko-wiejska)	89
Gmina Jedlicze (gmina miejsko-wiejska)	72
Gmina Korczyna (gmina wiejska)	88
Gmina Krościenko Wyżne (gmina wiejska)	106
Gmina Miejsce Piastowe (gmina wiejska)	85
Gmina Rymanów (gmina miejsko-wiejska)	88
Gmina Wojaszówka (gmina wiejska)	78
Gmina Jaśliska (gmina wiejska)	77

Źródło: opracowanie własne na podstawie danych GUS

Na terenie Gminy Chorkówka w ciągu ostatnich pięciu lat nieznacznie, ale zmniejszała się liczba osób zarejestrowanych jako bezrobotne. W 2017 roku było to 406 osoby, natomiast w roku 2021 – 297 osób. Opisywany spadek bezrobocia w równym stopniu dotyczył wszystkich grup wiekowych co może implikować wnioski, że oferta pracodawców na terenie Gminy Chorkówka i powiatu krośnieńskiego w dobrym stopniu odpowiadała na potrzeby wyrażane przez osoby poszukujące pracy bez względu na ich wiek. Silnie zmniejszyła się także liczba osób określanych jako trwale bezrobotne – z poziomu 215 osób w roku 2017 do poziomu 165 osób w 2021 roku.

Rysunek 7. Udział bezrobotnych zarejestrowanych w liczbie ludności w wieku produkcyjnym w Gminie Chorkówka na tle porównywanych jednostek w 2021 roku

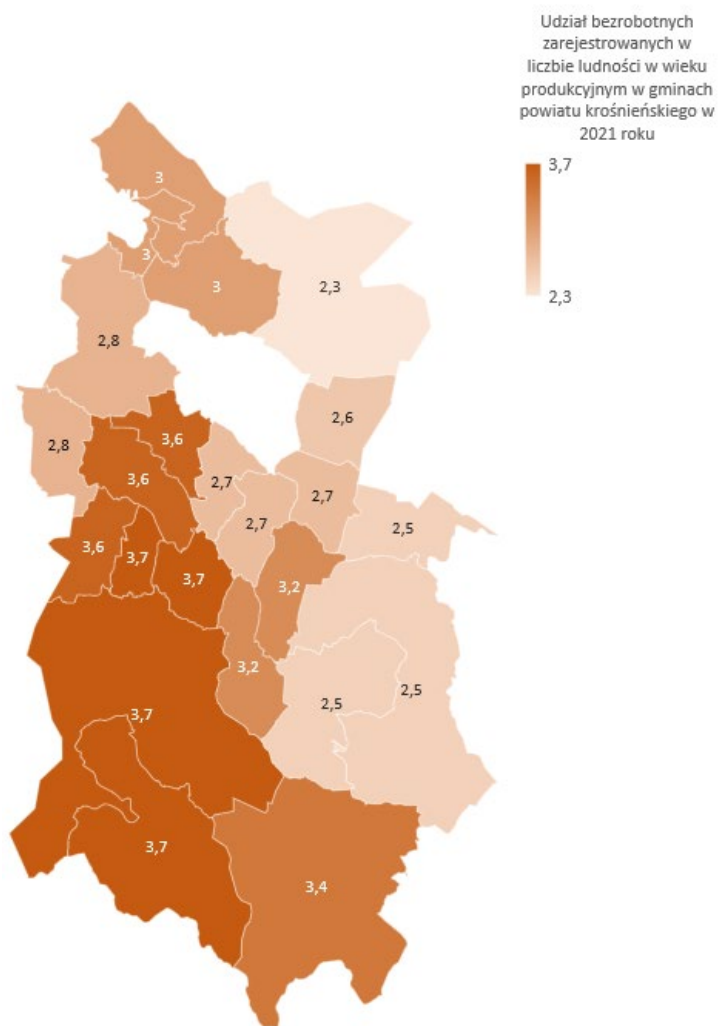


Wyszczególnienie	2021
	Udział bezrobotnych zarejestrowanych w liczbie ludności w wieku produkcyjnym w Gminie Chorkówka na tle porównywanych jednostek
Gmina Chorkówka (gmina wiejska)	3,6
Gmina Korczyna (gmina wiejska)	2,3
Gmina Krościenko Wyżne (gmina wiejska)	2,7
Gmina Miejsce Piastowe (gmina wiejska)	2,8
Gmina Wojaszówka (gmina wiejska)	3,1
Gmina Jaśliska (gmina wiejska)	3,6

Źródło: opracowanie własne na podstawie danych GUS

Wskaźnik udziału bezrobotnych zarejestrowanych w liczbie ludności w wieku produkcyjnym w Gminie Chorkówka wyniósł na koniec 2021 roku 3,6%. Jednocześnie można zauważyć, że wskaźnik ten był jednym z wyższych wśród jednostek porównywalnych i kształtował się na nieco wyższym poziomie co średnia wyznaczona dla powiatu krośnieńskiego (3,0%) oraz znacznie niższym niż wartość jaką przyjmuje on dla całego województwa podkarpackiego (6,0%).

Rysunek 8. Udział bezrobotnych zarejestrowanych w liczbie ludności w wieku produkcyjnym w gminach powiatu krośnieńskiego w 2021 roku



Wyszczególnienie	2021
	Udział bezrobotnych zarejestrowanych w liczbie ludności w wieku produkcyjnym w gminach powiatu krośnieńskiego w 2021 roku
Gmina Chorkówka (gmina wiejska)	3,6
Gmina Dukła (gmina miejsko-wiejska)	3,7
Gmina Chorkówka (gmina miejsko-wiejska)	3,2
Gmina Jedlicze (gmina miejsko-wiejska)	2,8
Gmina Korczyzna (gmina wiejska)	2,3
Gmina Krościenko Wyżne (gmina wiejska)	2,6
Gmina Miejsce Piastowe (gmina wiejska)	2,7
Gmina Rymanów (gmina miejsko-wiejska)	2,5
Gmina Wojaszówka (gmina wiejska)	3,0
Gmina Jaśliska (gmina wiejska)	3,4

Źródło: opracowanie własne na podstawie danych GUS

Według Narodowego Spisu Powszechnego z 2021 roku 19,7% ludności posiada wykształcenie wyższe, 3,4% wykształcenie policealne, 10,2% średnie ogólnokształcące, a 22,0% średnie zawodowe. Wykształceniem zasadniczym zawodowym legitymuje się 25,6% mieszkańców gminy Chorkówka, gimnazjalnym 2,9%, natomiast 13,0% podstawowym ukończonym. 3,4% mieszkańców zakończyło edukację przed ukończeniem szkoły podstawowej. W porównaniu do całego województwa podkarpackiego mieszkańcy gminy Chorkówka mają analogiczny poziom wykształcenia. Wśród kobiet mieszkających w gminie Chorkówka największy odsetek ma wykształcenie wyższe (23,4%) oraz zasadnicze zawodowe (19,0%). Mężczyźni najczęściej mają wykształcenie zasadnicze zawodowe (32,7%) oraz średnie zawodowe (24,9%).

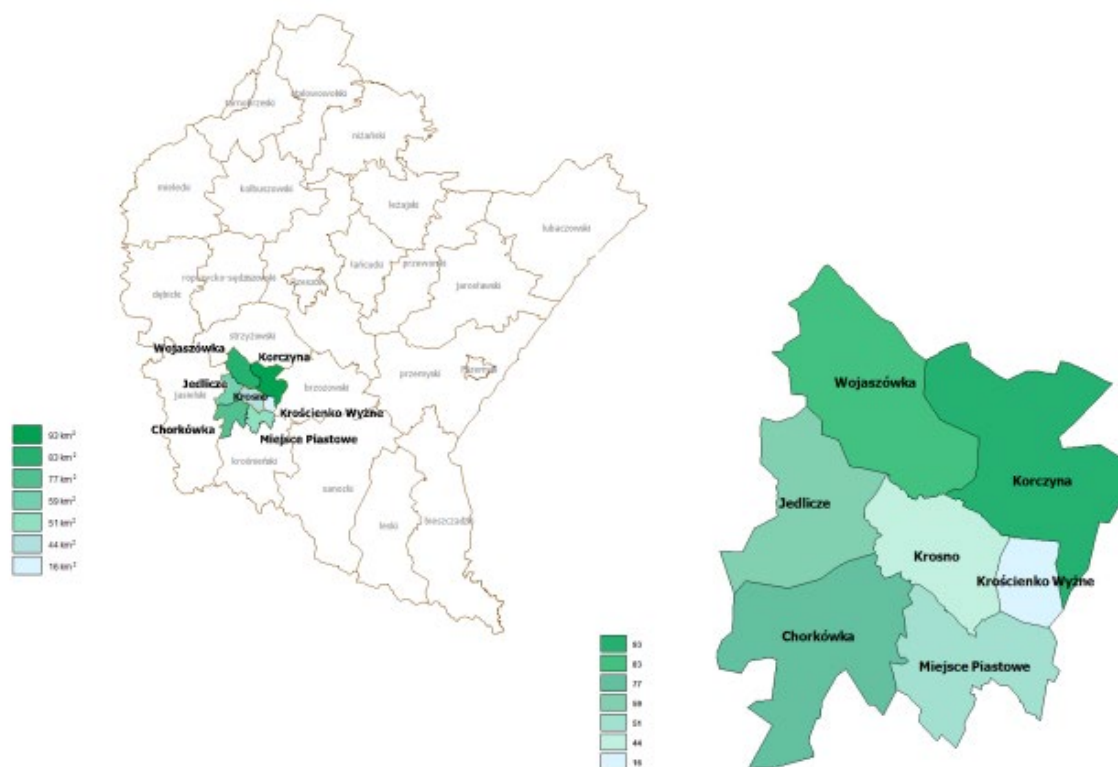
W grupie mieszkańców Gminy Chorkówka z niższym wykształceniem są przede wszystkim osoby po 50. roku życia - grupa osób będących w trudnej sytuacji na rynku pracy, a jednocześnie niechętnych do rozwoju. Jak wynika z badań przeprowadzonych przez Akademię Rozwoju Filantropii w Polsce

w ramach projektu badawczego "Rynek pracy a osoby bezrobotne 50+. Szanse i bariery", osoby bezrobotne po 50-tce są słabo wykształcone, posiadają kwalifikacje niedopasowane do aktualnych wymogów rynku pracy. Zdobywanie nowych kwalifikacji oraz poszerzanie już zdobytych umiejętności jest niewątpliwie dobrym sposobem na poprawę swojej sytuacji na rynku pracy.

Do zmiany zawodu najczęściej gotowe są osoby ze średnim wykształceniem, natomiast chęć podnoszenia kwalifikacji przejawiają w większości osoby z wyższym wykształceniem. Przeszkodami w podjęciu działań zwiększających szanse zatrudnienia są: wiek i związana z nim niechęć do nauki i zmian (49%), problemy zdrowotne (16%), brak motywacji do pracy (11%).²

Powiat krośnieński, w granicach którego zlokalizowana jest Gmina Chorkówka posiada potencjał do stworzenia oraz rozwijania innowacyjnych i technologicznych przedsiębiorstw i tworzenia nowych miejsc pracy dla swoich mieszkańców. Gmina Chorkówka funkcjonuje w granicach Miejskiego Obszaru Funkcjonalnego (MOF) obok 5 gmin miejsko-wiejskich oraz Krosna, które stanowi rdzeń przedmiotowego obszaru.

Obszar MOF Krosno



Źródło: file:///C:/Users/justyna/Downloads/Strategia%20MOF%20Krosno.pdf

Na terenie Miasta Krosna znajdują się atrakcyjne tereny inwestycyjne wchodzące w skład podstrefy specjalnych stref ekonomicznych EURO – PARK MIELEC oraz Krakowskiego Parku Technologicznego. Podstrefa "Krosno" Specjalnej Strefy Ekonomicznej EURO - PARK MIELEC została utworzona Rozporządzeniem Rady Ministrów z dnia 13 września 2011 r. (Dz. U. Nr 204, poz. 1197) i rozszerzona Rozporządzeniem Rady Ministrów z dnia 15 lipca 2015 r. Obejmuje obszar 41,5ha, zlokalizowany w sąsiedztwie lotniska.

Ponadto na terenie Krosna zlokalizowana jest podstrefa Krakowskiego Parku Technologicznego, której powierzchnia wynosi ogółem 5,7492 ha. Na obszar objęty strefą składają się trzy kompleksy nieruchomości:

- Kompleksy nr 1 i 2 o powierzchni 3,3800ha przy ul. Tysiąclecia. Podstrefa utworzona Rozporządzeniem Rady Ministrów z dnia 19 czerwca 2006 r. (Dz. U. Nr 118, poz. 803).
- Kompleks nr 3 o powierzchni 2,3692ha przy ul. Drzymały. Podstrefa utworzona Rozporządzeniem Rady Ministrów z dnia 19 lutego 2008 r. (Dz. U. Nr 39, poz. 229).

² źródło: wyniki badań "Rynek pracy a osoby bezrobotne 50+. Bariery i szanse." przeprowadzone przez Akademię Rozwoju Filantropii w Polsce.

Ponadto na terenie samej Gminy Chorkówka zlokalizowane są tereny inwestycyjne, stanowiące Strefę Inwestycyjną Innowacyjnych Technologii Szczepańcowa – Lotnisko. Obejmują one powierzchnię ok. 20ha uzbrojonego terenu, przeznaczonego pod działalność handlową, usługową, produkcyjną i magazynową. Strefa graniczy z miastem Krosnem od strony lotniska oraz krośnieńskiej podstrefy SSE "EURO-PARK" Mielec. Teren Strefy Inwestycyjnej „Szczepańcowa Lotnisko” jest ogrodzony, monitorowany i dobrze skomunikowany (położony w bezpośrednim sąsiedztwie lotniska, ok. 1,5 km od drogi krajowej nr 28 relacji Zator – Medyka, ok. 3 km od najbliższej stacji kolejowej w Krośnie oraz ok. 0,5 km od planowanej drogi „G” – planowanej przyszłej obwodnicy Krosna). Strefa posiada sieć dróg wewnętrznych, zapewniających bezpośrednie połączenia komunikacyjne oraz dostęp do sieci wodociągowej i kanalizacyjnej. Ponadto istnieje możliwość podłączenia do sieci energetycznej i gazowej oraz do światłowodu. Obecnie do dyspozycji inwestorów pozostaje ok. 7 ha uzbrojonego terenu. Na obszarze strefy działalność prowadzą 4 firmy, które dotychczas utworzyły 269 miejsc pracy.

2.2. Infrastruktura i środowisko

Infrastruktura drogowa

Lokalizacja Gminy Chorkówka w regionie (w zasięgu oddziaływania miasta Krosna, niegdyś stolicy województwa krośnieńskiego) sprzyja jej dostępności komunikacyjnej. Sieć transportową gminy tworzy system transportu drogowego, który w sposób pośredni (dzięki dobremu połączeniu drogowemu z Krosnem) jest w pełni powiązany z układem krajowym i międzynarodowym, co stwarza dogodne warunki do rozwoju powiązań komunikacyjnych z całym województwem podkarpackim i Polską. Dostępność komunikacyjna realizowana jest przede wszystkim przez transport drogowy. Chorkówka zlokalizowana jest w odległości: 75 km od autostrady A4 (Rzeszów) i 13 km od projektowanej drogi ekspresowej S19 (Miejsce Piastowe). Na terenie Gminy Chorkówka sieć komunikacyjną stanowią wyłącznie drogi powiatowe i gminne. Istniejąca sieć zapewnia połączenia w poszczególnych miejscowościach i pomiędzy nimi, a poprzez połączenia z drogami powiatowymi zabezpiecza połączenie z drogami wojewódzkimi i krajowymi. Główne ciągi komunikacyjne gminy biegną w następujących kierunkach: Krosno – Toki, Krosno – Dukla, Krosno – Jasło.

Długość dróg w poszczególnych kategoriach na terenie Gminy Chorkówka:

- ✓ drogi powiatowe: 58,770 km,
- ✓ drogi gminne: 52,367 km (52 odcinki).

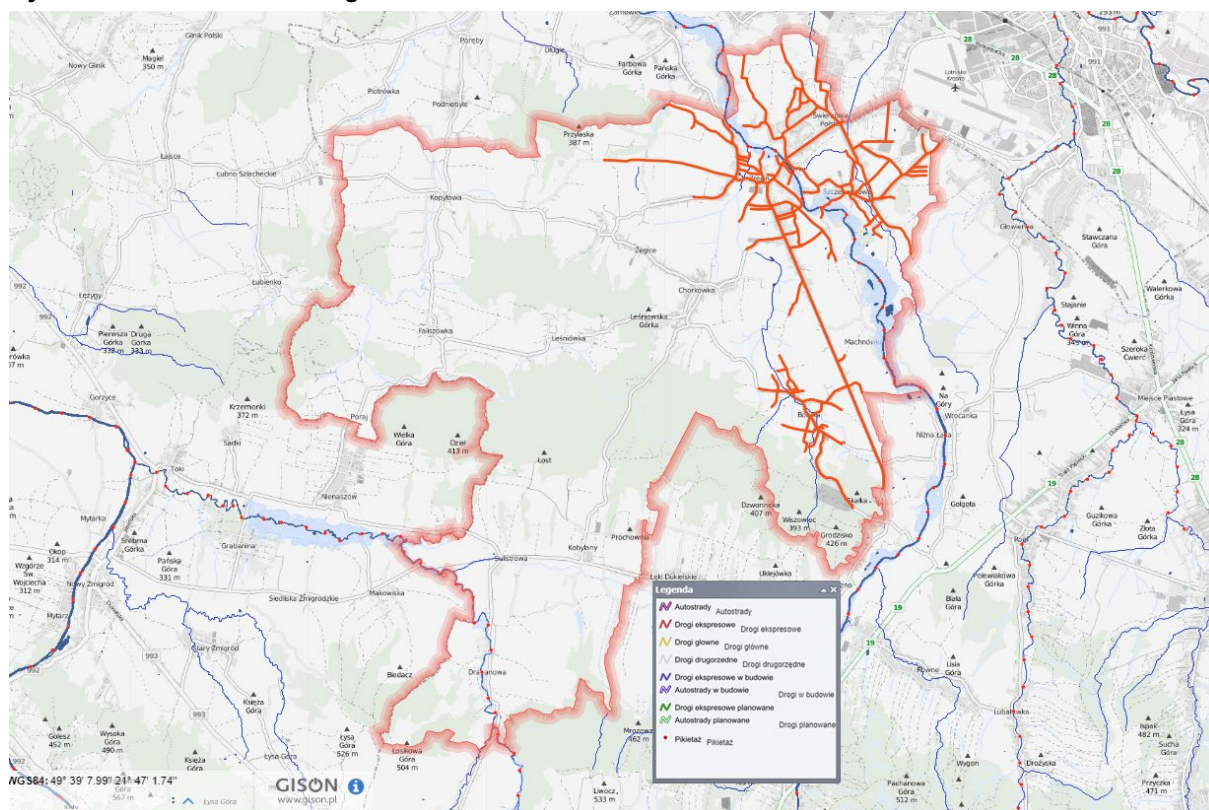
Charakterystykę dróg publicznych w granicach Gminy Chorkówka prezentuje poniżej zamieszczona tabela.

Tabela 8. Charakterystyka dróg publicznych w granicach Gminy Chorkówka

Kategoria dróg publicznych	Długość ogólna [km]	Długość		Mosty	Wskaźnik zagęszczenia dróg [km/100 km ²]
		Nawierzchnie asfaltowe	Nawierzchnie nieulepszone		
Drogi powiatowe	60,167	57,843	2,324	7	148,27km
Drogi gminne	54	33,200	2400	4	
Ogółem drogi publiczne	114,167	91,043	4,724	11	

Źródło: Dane Urzędu Gminy Chorkówka za 2021 rok

Rysunek 9. Infrastruktura drogowa w Gminie Chorkówka



Źródło: <https://sip.gison.pl/chorkowka>

Poza siecią dróg publicznych na terenie Gminy Chorkówka znajdują się również drogi wewnętrzne – dojazdowe do zabudowań, a w szczególności do pól uprawnych i lasów. Drogi te nie są ewidencjonowane, ale szacowana długość wynosi ok. 150 km. Drogi te posiadają nawierzchnie bitumiczne, z kruszyw łamanych i naturalnych oraz w większości nawierzchnię gruntową. Część tych dróg nie posiada uregulowanego stanu prawnego.

Połączenia komunikacji autobusowej w Gminie Chorkówka zapewnia MKS Sp z o.o. w Krośnie, a od października 2014 roku poza MKS wyłącznie przewoźnicy prywatni. Są to: Firma Handlowo-Usługowa FOR-FRAN Wojciech Fornal 38-460 Jedlicze Żarnowiec 76, PGZK – JASIEL Sp. z o.o. ul. Towarowa 26b 38-200 Jasło, Firma Transportowo – Usługowa BESKID Niemiec Kazimierz 38-430 Miejsce Piastowe ul. Krośnieńska 78, MIŚ Robert Wielgos Krosno ul. Bohaterów Westerplatte 17/56, Andżelika Mikosz MIKO Firma Przewozowo-Usługowo-Handlowa 38-456 Łęki Dukielskie 238. Wyżej przedstawione firmy posiadają stosowne zezwolenia na regularny przewóz drogowy osób.

Dla obsługi ruchu pasażerskiego na terenie gminy zlokalizowanych jest 91 przystanków autobusowych: 35 zadaszonych oraz pozostałe (56 szt.) słupki przystankowe bez zadaszonych.

Wysiłek Gminy Chorkówka w zakresie infrastruktury drogowej ukierunkowany jest na remont i modernizację dróg gminnych, prowadzenie spraw zarządu ulic, dróg, placów, parkingów i mostów, w tym remontów bieżących, przygotowanie, prowadzenie i nadzór w zakresie modernizacji i inwestycji oświetlenia ulicznego.

Dalszy rozwój gminy w zakresie obsługującego układu drogowego może się opierać o istniejący układ dróg, niezbędne są jednak działania polegające na ich modernizacji technicznej i realizacji brakujących w powiązaniach odcinków.

Urządzenia sieciowe

Dostarczaniem wody dla odbiorców indywidualnych i grupowych w Gminie Chorkówka zajmują się Wodociągi Gminne Gminy Chorkówka. Na terenie Chorkówka zlokalizowane jest 1 czynne ujęcie wody podziemnej (komunalne) o wydajności:

- ujęcie wody znajduje się we wsi Szczepańcowa na rzece Jasiołka – $Q_{max} = 0,015 \text{ m}^3/\text{s}$, czyli $1296 \text{ m}^3/\text{dobę}$,

Uzupełnienie niedoborów wody z ujęć następuje poprzez zakup hurtowy wody z ujęcia w Sieniawie, które jest w administracji Miejskiego Przedsiębiorstwa Gospodarki Komunalnej w Krośnie.

Woda z sieci wodociągowej dostarczana jest do 13 miejscowości z Gminy Chorkówka. Na terenie Gminy Chorkówka funkcjonują Stacje Uzdatniania wody w Zręcinie.

Na koniec 2021 roku w Gminie Chorkówka było 166,68 km sieci wodociągowej, w tym 79,3km w zarządzie gminy. Do gminnej sieci wodociągowej podłączonych było 2 577 gospodarstw domowych, tj. 68,7% gospodarstw domowych w Gminie Chorkówka.

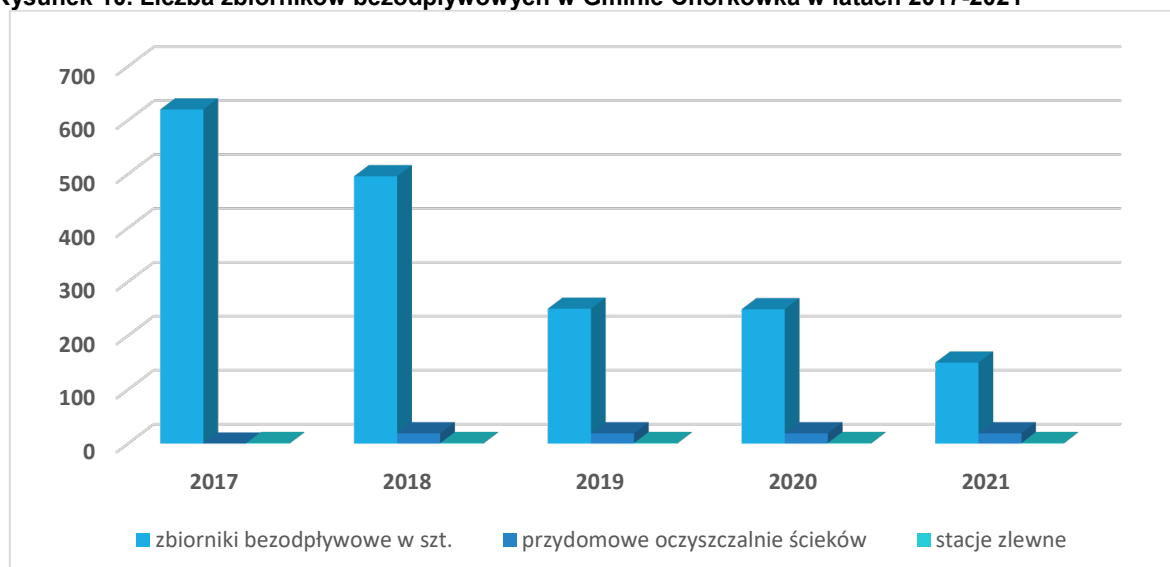
Na obszarach, które nie korzystają z wody z wodociągu grupowego z Sieniawy oraz z wodociągów i ujęć lokalnych ludność zaopatruje się z indywidualnych studni kopanych. Woda z indywidualnych studni przydomowych przeznaczona do picia powinna być objęta kontrolnymi badaniami jej jakości.

Sieć kanalizacyjną w Gminie Chorkówka posiadają wszystkie miejscowości. Do sieci kanalizacyjnej w Gminie Chorkówka przyłączone są 3 202 gospodarstwa domowe, co stanowi ok. 76,4% wszystkich gospodarstw domowych w Gminie Chorkówka. Łączna długość sieci kanalizacyjnej wynosi 239,25 km, w tym 103,5km jest w zarządzie gminy.

Zgodnie ze sprawozdaniem z wykonania Krajowego Programu Oczyszczania Ścieków Komunalnych za rok 2021 Gmina Chorkówka (miejscowości: Bóbrka, Chorkówka, Leśniówka, Machnówka, Świerzowa Polska, Szczepańcowa, Zręcin, Żeglce) wchodzi w skład Aglomeracji Krosno o równoważnej liczbie mieszkańców 105062 z oczyszczalnią ścieków w miejscowości Krosno o przepustowości $27\,646 \text{ m}^3/\text{dobę}$. Skanalizowane miejscowości z Gminy Chorkówka, niezlokalizowane w Aglomeracji Krosno, odprowadzają ścieki do oczyszczalni zlokalizowanej w Krośnie lub Oczyszczalni w Sulistrowej o przepustowości $260,8 \text{ m}^3/\text{dobę}$.

Właściciele nieruchomości leżących na terenach nieobjętych komunalnym systemem kanalizacji zobowiązani są do posiadania zbiorników bezodpływowych i korzystania z usług przedsiębiorców uprawnionych do ich opróżniania i transportu nieczystości ciekłych na podstawie umowy oraz jej okazywania osobom upoważnionym podczas kontroli. Na właściciela nieruchomości za brak umowy oraz za brak dowodów uiszczenia opłat za wywóz nieczystości ciekłych lub osadów może zostać nałożony mandat karny. W latach 2017-2021 liczba zbiorników bezodpływowych zmniejszyła się z 620 do 150 szt., a liczba przydomowych oczyszczalni ścieków od 2018 roku utrzymuje się na poziomie 19szt. Ponadto na terenie Gminy Chorkówka funkcjonuje 1 stacja zlewna.

Rysunek 10. Liczba zbiorników bezodpływowych w Gminie Chorkówka w latach 2017-2021



Wyszczególnienie	2017	2018	2019	2020	2021
zbiorniki bezodpływowe w szt.	620	496	250	249	150
przydomowe oczyszczalnie ścieków	0	19	19	19	19
stacje zlewnie	1	1	1	1	1

Źródło: opracowanie własne na podstawie danych GUS

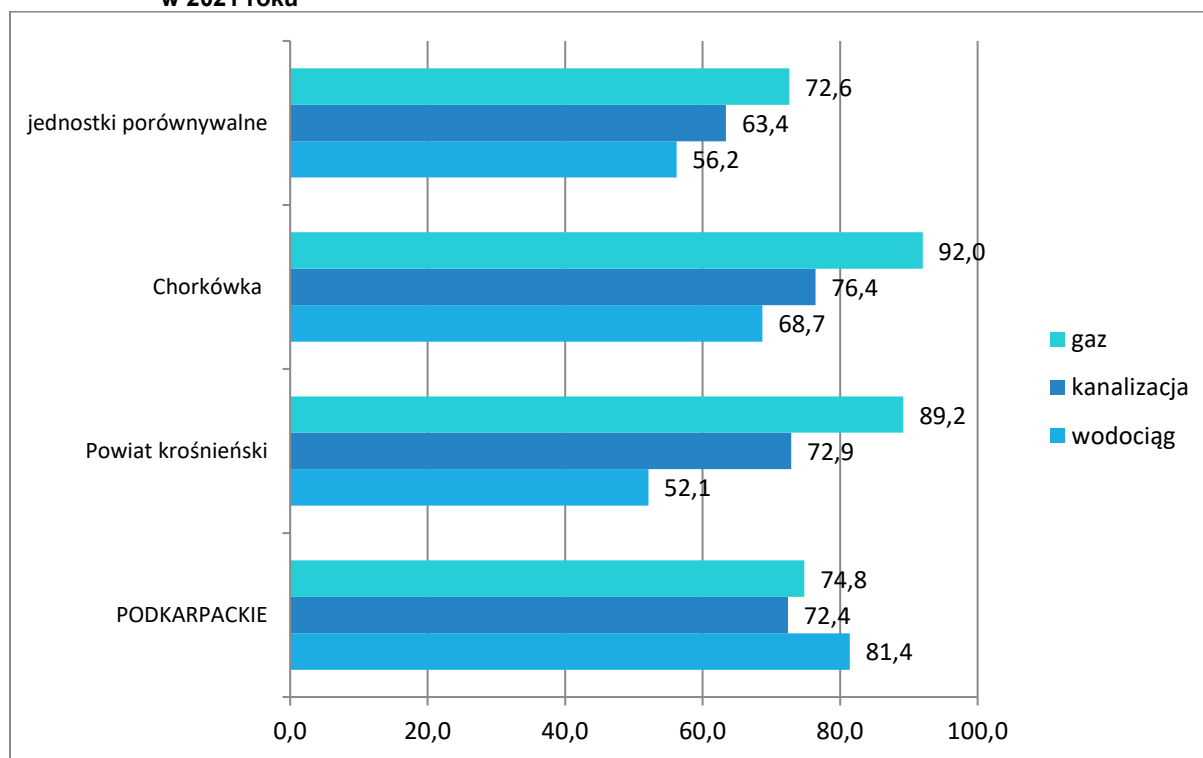
Mieszkańcy gmin Miejskiego Obszaru Funkcjonalnego Krosno, do których należy Gmina Chorkówka zaopatrywani są w energię elektryczną z sieci średnich i niskich napięć. Przez tereny te przebiegają również linie energetyczne najwyższych (NN) i wysokich (WN) napięć. W miejscowości Iskrzynia, znajdującej się w gminie Korczyna zlokalizowana jest redukcyjna systemowa stacja elektroenergetyczna NN/WN 400/110 kV wraz z powiązaniem liniowymi. Przez teren gmin MOF przebiegają linie elektroenergetyczne WN 110 kV relacji Tarnów - Krosno – Iskrzynia – Besko oraz linia 400 kV relacji Widelka - Iskrzynia – Lemesany (Słowacja).

Gmina Chorkówka należy do lepiej zgazyfikowanych gmin powiatu krośnieńskiego. Gaz ziemny wysokometanowy wg. danych GUS za 2021r. doprowadzony jest do ok. 93% budynków mieszkaniowych i użytkowych (3 787 odbiorców gazu ziemnego, w tym 3 676 gospodarstw domowych). Długość czynnej sieci gazowej wynosi 164 394 mb. Na terenie Gminy Chorkówka gaz doprowadzany jest gazociągiem średnioprężnym.

Gmina Chorkówka w znacznym stopniu jest pokryta urządzeniami sieciowymi. Mimo to istnieją tereny gdzie dostęp do sieci jest utrudniony, przede wszystkim tam gdzie powstaje nowa zabudowa mieszkaniowa. Rozwój sieci gazowej, wodociągowej i kanalizacyjnej jest pożądany nie tylko ze względów bezpieczeństwa, ale także ze względów ekologicznych.

Na wykresie poniżej porównano udział korzystających z instalacji wodociągowej, kanalizacyjnej oraz gazowej na terenie Gminy Chorkówka na tle innych porównywanych jednostek samorządu terytorialnego.

Rysunek 11. Udział korzystających z instalacji w Gminie Chorkówka na tle porównywanych jednostek w 2021 roku



Źródło: opracowanie własne na podstawie danych GUS

Można zaobserwować, że zarówno stopień zwodociągowania, skanalizowania, jak i zgazyfikowania obszaru Gminy Chorkówka jest wyższy niż w porównywalnych jednostkach wiejskich powiatu krośnieńskiego i samym powiecie krośnieńskim. W porównaniu z województwem podkarpackim udział osób korzystających z sieci kanalizacyjnej oraz gazowej również jest wyższy w Gminie Chorkówka, jedynie udział osób korzystających w gminie z sieci wodociągowej, jest niższy niż porównywany wskaźnik w województwie podkarpackim.

Generalnie Gmina Chorkówka charakteryzuje się wysokim udziałem osób korzystających z urządzeń sieciowych, w porównaniu do jednostek porównywalnych, aczkolwiek na skutek szybkiego tempa rozbudowy osadnictwa mieszkaniowego na terenie poszczególnych jej sołectw, konieczna jest dalsza ich rozbudowa w celu podłączenia do nich nowopowstających budynków. Część istniejącej już infrastruktury wymaga także modernizacji.

Internet

W Gminie Chorkówka zapewniony jest dostęp do szerokopasmowego Internetu w większości jej miejscowości. Głównymi dostawcami Internetu na terenie Gminy są firmy lokalne oraz operatorzy krajowych sieci komórkowych.

Gospodarka odpadami

W oparciu o ustawę z dnia 13 września 1996 r. o utrzymaniu czystości i porządku w gminach (Dz. U. z 2022 r. poz. 1297) oraz przepisów prawa miejscowego, w 2021 r. odbiór odpadów komunalnych na terenie Gminy Chorkówka odbywał się na podstawie zawartych umów o świadczenie usług. Zadania realizowane były przez firmę FBService Karpatia Sp. z o.o. (odbiorca odpadów komunalnych od właścicieli nieruchomości zamieszkałych).

Zgodnie z Regulaminem utrzymania czystości i porządku w Gminie Chorkówka prowadzona była zbiórka selektywna następujących frakcji odpadów:

- papieru,
- szkła,
- tworzyw sztucznych,
- metali,
- odpadów opakowaniowych wielomateriałowych,
- popiołu i odpadów paleniskowych,
- odpadów budowlanych i rozbiórkowych,
- zużytych opon,
- odpadów niebezpiecznych powstających w gospodarstwach domowych tj. przeterminowane leki, zużyte baterie, chemikalia, farby, środki ochrony roślin, detergenty oraz inne odpady problemowe,
- odpadów niekwalifikujących się do odpadów medycznych powstałych w gospodarstwie domowym w wyniku przyjmowania produktów leczniczych w formie iniekcji i prowadzenia monitoringu poziomu substancji we krwi, w szczególności igły i strzykawki,
- zużytego sprzętu elektrycznego i elektronicznego,
- bioodpadów,
- mebli i innych odpadów wielkogabarytowych.

Odpady z terenu Gminy Chorkówka były zagospodarowane w instalacjach, o których mowa w uchwale nr XXXI/552/17 Sejmiku Województwa Podkarpackiego z dnia 5 stycznia 2017 r. w sprawie wykonania Planu Gospodarki Odpadami dla Województwa Podkarpackiego 2022. Regionalnymi instalacjami do przetwarzania odpadów komunalnych dla regionu południowego, do którego została przypisana Gmina Chorkówka są:

- Instalacja Komunalna – Zakład Unieszkodliwiania Odpadów w Krośnie, Linia mechaniczno-biologicznego przetwarzania odpadów – odpady zmieszane,
- Kompostownia – Krosno ul. Białobrzaska – odpady BIO,
- Składowisko Krosno – odpady powstałe w procesie mechaniczno-biologicznego przetwarzania zmieszanych odpadów komunalnych oraz pozostałości z sortowania odpadów komunalnych.

Na terenie Gminy Chorkówka funkcjonuje punkt selektywnej zbiórki odpadów komunalnych w Chorkówce (tzw. PSZOK).

Tabela 9. Stan gospodarki odpadami w Gminie Chorkówka w latach 2017-2021

wyszczególnienie		2017	2018	2019	2020	2021
Liczba mieszkańców objętych systemem gospodarowania odpadami komunalnymi		9 099	10 833	11 178	11 206	11 234
Ilość zebranych odpadów komunalnych, w tym:						
Niesegregowane (zmieszane) odpady komunalne		938,93	913,45	930,6	878,85	819,45
Segregowane:						
opakowania z papieru i tektury		10,80	17,77	12,81	55,77	78,53
opakowania ze szkła		129,99	150,03	124,64	249,02	263,32
zmieszane odpady opakowaniowe		178,52	255,27	276,87	298,76	305,415
odpady wielkogabarytowe		111,06	146,66	211,42	231,87	346,12
zużyte opony		26,5	29,69	23,38	11,87	27,39
opakowania zawierające pozostałości substancji niebezpiecznych lub nimi zanieczyszczone		x	0,27	0,10	0,20	2,30
zużyte urządzenia elektryczne i elektroniczne		4,04	8,26	2,9	17,02	21,398
odpady ulegające biodegradacji		0,8	18,16	25,78	4,02	10,83
Razem segregowane		461,71	626,11	677,90	868,53	1062,593
Poziom recyklingu, przygotowania do ponownego użycia papieru, metali, tworzyw sztucznych i szkła	Wymagany	40 %	50 %	20 %	40 %	50 %
	Osiągnięty	40,54 %	33,14 %	33,26 %	58,75 %	28,68 %

Źródło: dane Urzędu Gminy Chorkówka

W kwietniu 2022 roku Podkarpacki Wojewódzki Inspektor Ochrony Środowiska w Rzeszowie wydał decyzję, nakładającą na Gminę Chorkówka administracyjną karę pieniężną w wys. 9 850,00 zł, za niewykonanie obowiązku osiągnięcia wymaganego poziomu przygotowania do ponownego użycia i

recyklingu odpadów komunalnych frakcji: papieru, metali, tworzyw sztucznych i szkła w 2019 roku. Kara ta, na wniosek Wójta Gminy Chorkówka, została zawieszona na okres do dnia 8 czerwca 2024 r. Po upływie wyznaczonego terminu planowane jest wystąpienie z wnioskiem o umorzenie kary. W związku z tym, Urząd Gminy Chorkówka podjął rozmowy z firmą FBSerwis Karpatia Sp. z o. o. mające na celu podjęcie strategicznych działań, by osiągnąć w kolejnych latach odpowiednie poziomy recyklingu i w konsekwencji umorzenie nałożonej kary. W wyniku tych rozmów ustalono wspólne działania, które będą realizowane przez odpowiednie podmioty.

Planowane zadania:

1. Podjęcie działań edukacyjnych w zakresie; prawidłowego gospodarowania odpadami komunalnymi, a w szczególności w zakresie prowadzenia prawidłowej segregacji odpadów komunalnych u źródła, promocji postępowania z odpadami (w tym np. zapobieganie powstawaniu odpadów, propagowanie mniej konsumpcyjnego stylu życia, co może skutkować zmniejszeniem ilości wytwarzanych odpadów).
2. Wprowadzenie systemu oznakowania worków z odpadami komunalnymi poprzez kody kreskowe. Każdy właściciel nieruchomości od 1 stycznia 2021 r. otrzymał indywidualne kody z podziałem na rodzaj odpadów. Uzyskane w ten sposób odczyty umożliwiają nam sprawną weryfikację prawidłowej segregacji, a także zapobiegają podrzucaniu i niekontrolowanemu przemieszczaniu się odpadów.
3. Prowadzenie prawidłowej weryfikacji sprawozdań przedkładanych przez podmioty odbierające odpady komunalne na podstawie umowy z właścicielem nieruchomości.
4. Weryfikacja poprawności zgłoszonych deklaracji osób zamieszkałych na terenie gminy.
5. Kontrola poprawności segregacji odpadów bezpośrednio na posesjach zamieszkałych i niezamieszkałych w zakresie poprawności segregacji odpadów a zwłaszcza składu odpadów zmieszanych. W pierwszej kolejności w przypadku wykrycia nieprawidłowości Strona 68 z 125 będą wystawiane upomnienia dla właścicieli nieruchomości. Do takich posesji będą kierowane powtórne kontrole, które w przypadku negatywnego ich wyniku stanowiąc będą podstawę do rozpoczęcia postępowania administracyjnego.
6. Przeprowadzenie kontroli podmiotów odbierających odpady komunalne od właścicieli nieruchomości.

Liczba mieszkańców objętych systemem gospodarowania odpadów w analizowanych latach rośnie. Odsetek liczby mieszkańców objętych systemem gospodarowania odpadami komunalnymi do ogólnej liczby zarejestrowanych mieszkańców JST – w 2021 r, ukształtował się na poziomie blisko 80% co należy uznać za wskaźnik bardzo dobry. Różnica pomiędzy liczbą osób zdeklarowanych a zameldowanych na terenie Gminy Chorkówka wynika z faktu, iż osoby te mieszkają na terenie innych gmin bądź za granicą kraju, co zostało wyjaśnione w składanych przez właścicieli nieruchomości oświadczeniach i informacjach.

W latach 2017-2021 tylko w 2019 roku nie został osiągnięty wymagany prawem wskaźnik poziomu recyklingu.

Pozytywnie należy ocenić fakt, że dzięki obowiązkowi selektywnej zbiórki odpadów, a także ogólnemu wzrostowi społecznej świadomości wpływu selektywnej zbiórki odpadów na środowisko naturalne, można zaobserwować spadek liczby zbieranych odpadów zmieszanych, a odpady zebrane selektywnie w relacji do ogółu odpadów w 2021 roku, stanowią 57%.

Pomimo wszystkich opisywanych powyżej działań podejmowanych w zakresie gospodarki odpadami na terenie Gminy Chorkówka wciąż kwestią wymagającą wzmożonej uwagi jest problem powstawania dzikich wysypisk. Pojawiają się one na terenie całej gminy, szczególnie w miejscach niezagospodarowanych, zarośniętych i rzadko uczęszczanych. Wykryte i zlokalizowane dzikie wysypiska są likwidowane na bieżąco, ale na ich miejsce wciąż pojawiają się nowe. Problemem są także inne nieprawidłowe praktyki dotyczące gospodarowania odpadami, jak na przykład spalanie odpadów komunalnych i pozbywanie się ich w sposób niezgodny z obowiązującymi przepisami prawa.

Priorytetowym zadaniem dla samorządu na najbliższe lata jest zwiększenie świadomości mieszkańców gminy w zakresie gospodarki odpadami komunalnymi w celu ograniczenia ilości wytwarzanych odpadów komunalnych.

Jakość powietrza atmosferycznego

Zanieczyszczenie powietrza atmosferycznego dla Gminy Chorkówka, zostało wyliczone na podstawie wyników modelowania jakości powietrza wykonanego przez „EKOMETRIA” Sp. z o.o. na zlecenie WIOŚ w Rzeszowie. Wyniki uzyskane poprzez modelowanie przedstawiają się następująco:

Zanieczyszczenie	Poziom stężenia	% wartości dopuszczalnej
Dwutlenek siarki	4,7 – 8,9 µg/m ³	23,5 – 44,5
Dwutlenek azotu	1,8 – 7,2 µg/m ³	4,5 – 18,0
Pył zawieszony PM10	16,8 – 31,6 µg/m ³	42,0 – 79,0
Pył zawieszony PM2.5	12,8 – 23,3 µg/m ³	51,2 – 93,2
Benzen	0,2 – 0,3 µg/m ³	4,0 – 6,0
Ołów w pyłe PM10	0,002 – 0,007 µg/m ³	0,4 – 1,4
Arsen w pyłe PM10	0,3 - 1,1 ng/m ³	5,0 – 18,3
Kadm w pyłe PM10	0,1 - 0,4 ng/m ³	2,0 - 8,0
Nikiel w pyłe PM10	0,7 - 2,1 ng/m ³	3,5 – 10,5
Benzo(a)piren w pyłe PM10	0,8 – 2,3 ng/m ³	80,0 – 230,0

Źródło: Plan Gospodarki Niskoemisyjnej dla Gminy Chorkówka

Wszystkie rodzaje zanieczyszczeń nie przekraczają poziomu dopuszczalnego, wyjątek może stanowić jedynie Benzo(a)piren w pyłe PM10.

Pozostała działalność w zakresie ochrony środowiska

Działalność związana z ochroną środowiska oraz zmniejszeniem negatywnego wpływu działalności człowieka na przyrodę oraz klimat stanowi ważny aspekt funkcjonowania Gminy Chorkówka. W ostatnich latach podjęto szereg działań mających na celu rozwój niskoemisyjnej mobilności gminy.

Na obszarze JST w realizuje się zadania związane z:

- remontem i modernizacją istniejących wodociągów oraz przepompowni,
- budową nowych wodociągów,
- rozbudową ujęcia wody,
- budową sieci kanalizacji sanitarnej wraz z oczyszczalnią ścieków dla części miejscowości w gminie,
- rozwiązaniem problemu odprowadzania i oczyszczania ścieków w obszarach/przysiółkach o rozproszonej zabudowie,
- modernizacją istniejących odcinków kanalizacji sanitarnej (ze względu na szczelność, małą przepustowość),
- ograniczenie spalania śmieci w kotłowniach przydomowych – edukacja ekologiczna społeczeństwa,
- likwidacją dzikich wysypisk śmieci,
- organizacją PSZOK,
- rozwojem sieci kanalizacji sanitarnej,
- edukacją ekologiczną społeczeństwa.

W latach 2019-2022 Gmina Chorkówka realizowała projekt w zakresie wymiany źródeł ciepła w domach prywatnych w ramach Działania 3.3 Poprawa jakości powietrza, III osi priorytetowej Czysta Energia Regionalnego Programu Operacyjnego Województwa Podkarpackiego na lata 2014-2020. Zadanie obejmowało wymianę dotychczasowych źródeł ciepła (pieców, kotłów na paliwa stałe) na kondensacyjne kotły gazowe. Realizacja projektu jest wynikiem podpisanego Porozumienia z dnia 20.07.2018 r. pomiędzy ośmioma gminami, a Związkiem Gmin Dorzecza Wisłoki.

Mieszkańcy gminy mają także możliwość uzyskania dotacji celowej na wymianę źródła ogrzewania w ramach programu „Czyste Powietrze”. Mieszkańcy są informowani o konieczności wymiany starych źródeł ogrzewania, zgodnie z wymogami uchwały Sejmiku Województwa Podkarpackiego nr LIII/869/18 z dnia 23 kwietnia 2018 roku w sprawie wprowadzenia, na obszarze województwa podkarpackiego ograniczeń lub zakazów w zakresie eksploatacji instalacji, w których następuje spalanie paliw. Od 2021 roku na terenie Gminy Chorkówka prowadzony jest punkt informacyjny czyste powietrze.

Gmina Chorkówka duży nacisk kładzie także na rozwój edukacji oraz świadomości ekologicznej wśród jej mieszkańców, rokrocznie opracowuje i dystrybuje wśród mieszkańców ulotki i materiały informacyjne dotyczące kształtowania zachowań proekologicznych.

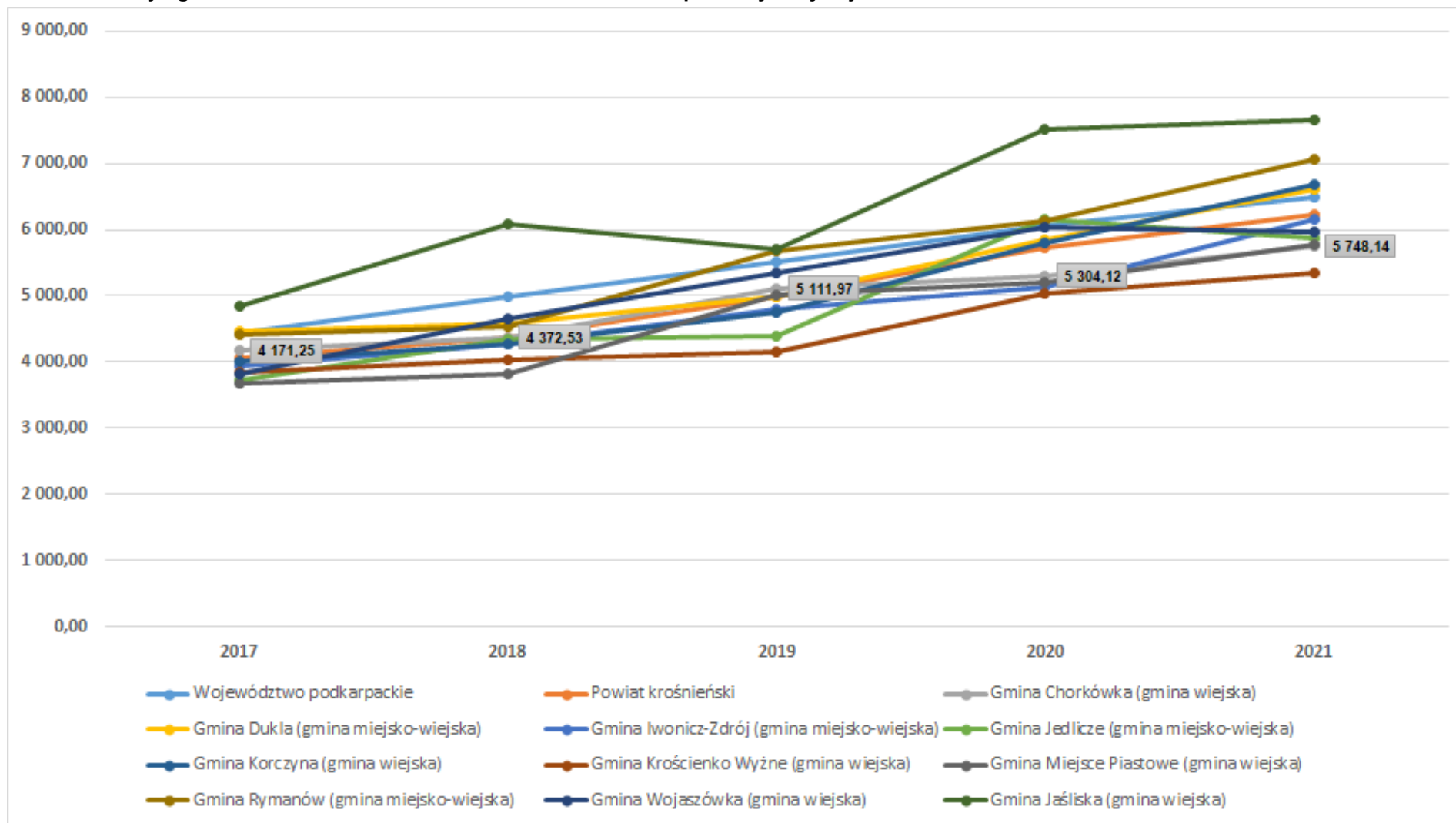
2.3. Stan finansów samorządowych

Wykonanie budżetu

Podstawę gospodarki finansowej Gminy Chorkówka stanowi uchwała budżetowa podejmowana przez Radę Gminy Chorkówka. W latach 2017-2021 dochody budżetu Gminy Chorkówka ulegały corocznemu zwiększeniu. W 2017 roku wyniosły one ponad 56 mln zł, a w roku 2021 wzrosły do ponad 77 mln zł.

Wraz z nominalnym wzrostem dochodów budżetu Gminy Chorkówka w analizowanych latach stale rósł wskaźnik dochodów ogółem na 1 mieszkańca. W 2017 roku było to 4 171,25 zł, a w 2021 roku – 5 748,14zł. W ujęciu nominalnym wzrost ten wyniósł więc ponad 137%. Analiza wykresu poniżej pokazuje, że wskaźnik dochodów ogółem na 1 mieszkańca w Gminie Chorkówka (5 748,14zł) był nieco niższy od średniej wyznaczonej dla powiatu krośnieńskiego (6 232,38zł) i średniej wyznaczonej dla województwa podkarpackiego (6 491,35zł). Gmina Chorkówka osiągnęła też jedną z niższych wartości (niższą odnotowano już tylko w Gminie Krościenko Wyżne) wśród jednostek porównywalnych (gmin miejsko-wiejskich) w powiecie krośnieńskim.

Wykres 1. Dochody ogółem na 1 mieszkańca w Gminie Chorkówka na tle porównywanych jednostek



Wyszczególnienie	2017	2018	2019	2020	2021
Województwo podkarpackie	4 445,18	4 987,96	5 500,32	6 055,73	6 491,35
Powiat krośnieński	4 051,82	4 370,78	4 981,33	5 715,66	6 232,38

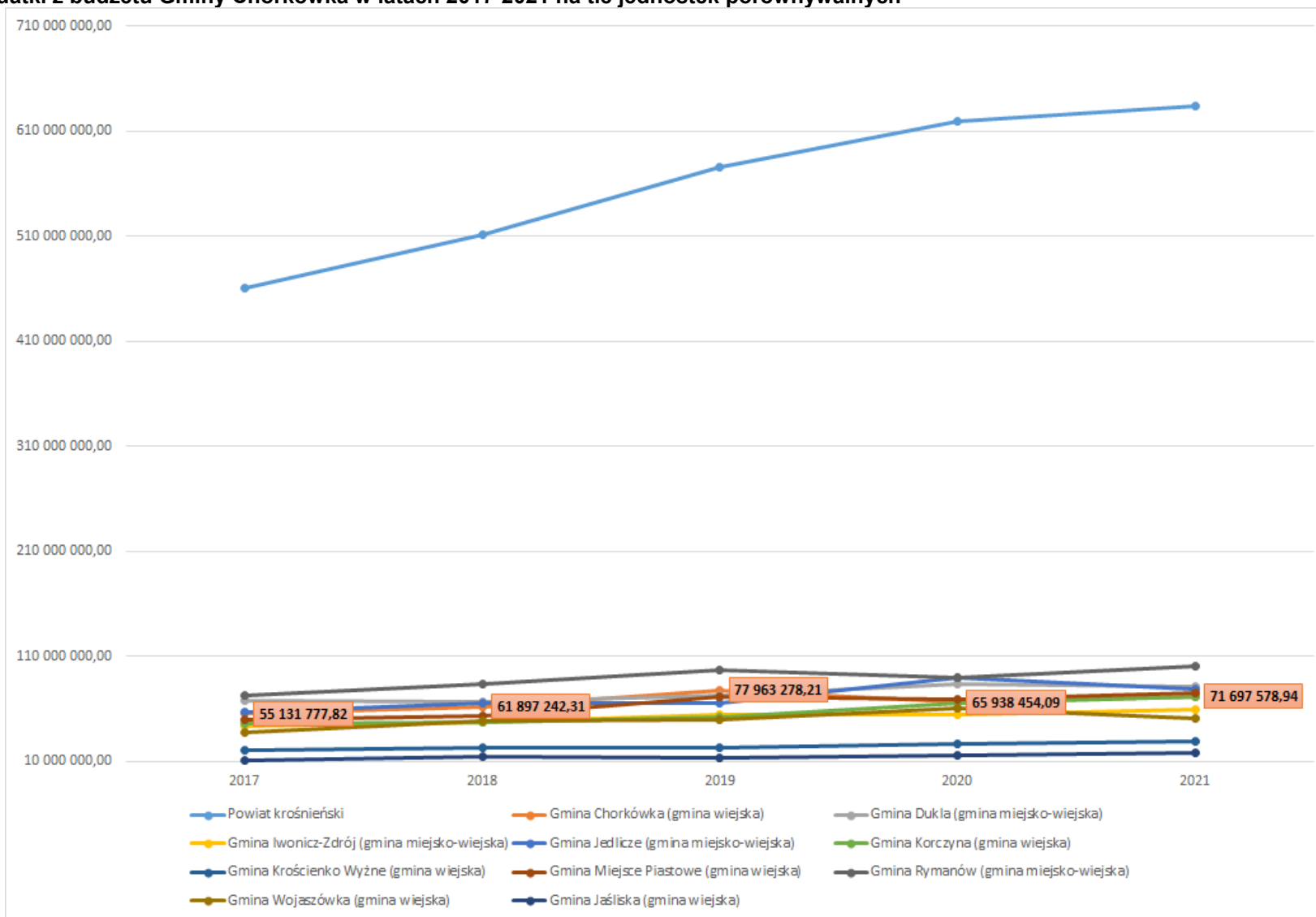
Gmina Chorkówka (gmina wiejska)	4 171,25	4 372,53	5 111,97	5 304,12	5 748,14
Gmina Dukla (gmina miejsko-wiejska)	4 471,71	4 579,03	4 994,93	5 834,22	6 616,13
Gmina Iwonicz-Zdrój (gmina miejsko-wiejska)	3 932,48	4 274,50	4 800,33	5 129,42	6 157,15
Gmina Jedlicze (gmina miejsko-wiejska)	3 716,40	4 335,52	4 398,78	6 149,06	5 860,01
Gmina Korczyna (gmina wiejska)	4 013,64	4 268,63	4 751,11	5 797,56	6 679,90
Gmina Krościenko Wyżne (gmina wiejska)	3 856,11	4 040,04	4 151,81	5 046,18	5 333,95
Gmina Miejsce Piastowe (gmina wiejska)	3 682,20	3 812,52	5 000,62	5 195,17	5 781,96
Gmina Rymanów (gmina miejsko-wiejska)	4 416,22	4 542,92	5 668,30	6 131,74	7 055,80
Gmina Wojaszówka (gmina wiejska)	3 810,46	4 648,23	5 350,99	6 025,65	5 973,04
Gmina Jaśliśka (gmina wiejska)	4 838,94	6 090,74	5 711,75	7 524,35	7 649,20

Źródło: opracowanie własne na podstawie danych GUS

Wraz ze wzrostem dochodów budżetu Gminy Chorkówka w ciągu ostatnich 5 lat rosły też jego wydatki. Jednocześnie można zauważyć, że dynamika wzrostu wydatków jest mniejsza niż dynamika wzrostu dochodów budżetu Gminy.

Wyszczególnienie	2017	2018	2019	2020	2021
Województwo podkarpackie	9 624 250 017,55	11 059 263 469,67	11 773 158 096,99	12 456 931 595,37	13 074 910 133,75
Powiat krośnieński	460 639 266,81	510 818 078,28	576 042 867,08	619 465 542,29	634 425 269,92
Gmina Chorkówka (gmina wiejska)	55 131 777,82	61 897 242,31	77 963 278,21	65 938 454,09	71 697 578,94
Gmina Dukla (gmina miejsko-wiejska)	67 548 281,50	66 967 700,79	72 266 666,58	83 476 656,49	80 718 831,57
Gmina Iwonicz-Zdrój (gmina miejsko-wiejska)	43 578 682,06	47 032 994,85	54 534 210,75	54 120 273,90	59 018 257,18
Gmina Jedlicze (gmina miejsko-wiejska)	57 115 852,98	65 567 007,04	65 353 016,28	89 463 388,90	78 089 906,88
Gmina Korczyna (gmina wiejska)	45 970 713,26	47 607 036,74	52 468 104,13	65 689 821,06	71 595 768,20
Gmina Krościenko Wyżne (gmina wiejska)	20 491 220,87	22 582 037,09	23 394 364,73	26 439 683,97	28 336 598,62
Gmina Miejsce Piastowe (gmina wiejska)	49 815 375,53	53 523 877,70	71 367 569,72	68 334 812,31	75 522 313,78
Gmina Rymanów (gmina miejsko-wiejska)	72 514 786,71	82 903 164,42	96 450 012,94	89 371 713,40	100 942 483,76
Gmina Wojaszówka (gmina wiejska)	37 617 175,78	48 645 746,80	48 907 632,65	60 875 379,10	50 887 602,74
Gmina Jaśliśka (gmina wiejska)	10 855 400,30	14 091 270,54	13 338 011,09	15 755 359,07	17 615 928,25

Wykres 2. Wydatki z budżetu Gminy Chorkówka w latach 2017-2021 na tle jednostek porównywalnych



Źródło: opracowanie własne na podstawie danych GUS

Gmina Chorkówka w 2021 roku nie zaciągała kredytów i pożyczek. Zadłużenie Gminy z tytułu zaciągniętych pożyczek i kredytów na dzień 31.12.2021 r. wynosi 11 249 277,00 zł. Zobowiązania finansowe Gminy Chorkówka na 31.12.2021 r. wynoszą:

- 10 779 277,00 zł – pożyczki w WFOŚiGW,
- 470 000,00 zł – kredyt w Getin Noble Bank S.A.

Na koniec 2021 r. Gmina Chorkówka nie posiada zobowiązań wymagalnych.

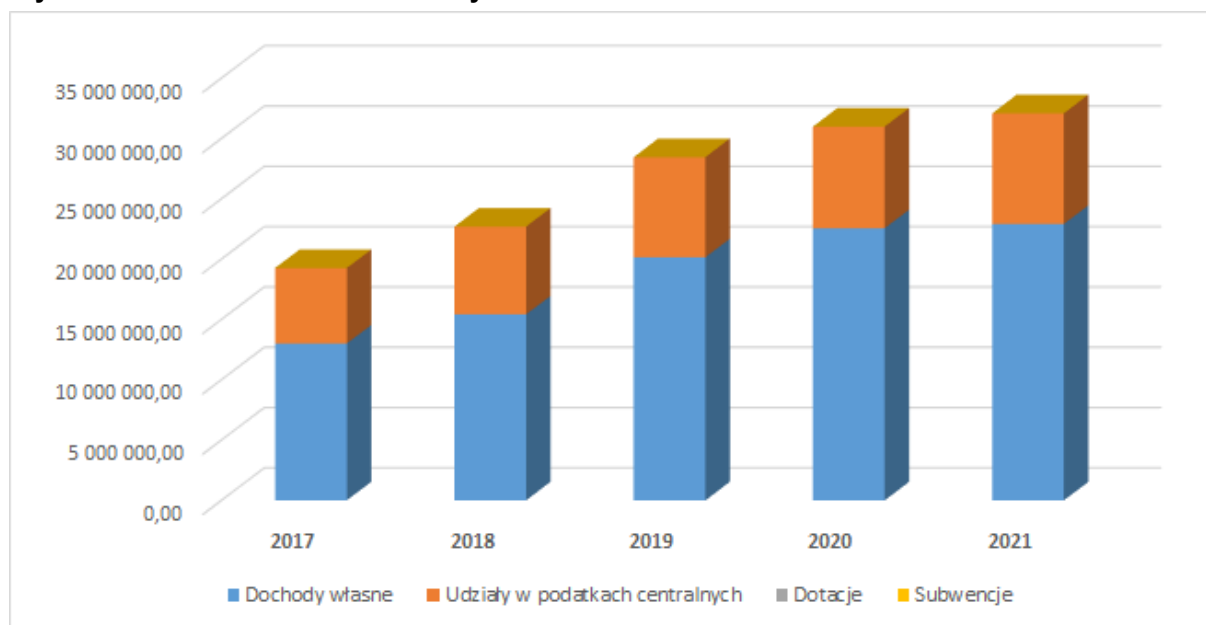
W analizowanym okresie w Gminie Chorkówka suma deficytu i nadwyżki miała wartość ujemną i średnio w latach 2017-2021 wynosiła ona -147 852,35 zł. Budżet na koniec 2021 roku zamknął się nadwyżką w wysokości 5 373 428,44 zł. Powyższy wskaźnik należy uznać za pozytywny aspekt planowania i wykonywania dochodów i wydatków budżetowych w Gminie.

Struktura dochodów i wydatków

Wśród dochodów budżetowych najważniejszą rolę odgrywają dochody własne, które decydują o samodzielności finansowej jednostki. Zalicza się do nich przede wszystkim podatki i opłaty lokalne. Jest to o tyle ważne, że w przypadku tej kategorii dochodów gmina posiada kompetencje do wydawania uchwał, dzięki którym może decydować o stawkach podatkowych, wprowadzaniu ulg i zwolnień, umarzaniu należności, a także do przejmowania z nich wpływów. Dzięki dużemu zakresowi swobody w kształtowaniu tych dochodów, jednostka może również oddziaływać na podmioty gospodarcze, które funkcjonują na danym terenie, a przez to stymulować rozwój lokalny.

Wykres poniżej przedstawia strukturę dochodów Gminy Chorkówka w latach 2017-2021. W analizowanym okresie nastąpił wzrost wartości dochodów własnych budżetu Gminy, zarówno w ujęciu nominalnym jak i procentowym. Udział dochodów własnych budżetu gminy łącznie z udziałami w podatkach centralnych (PIT i CIT) w dochodach ogółem budżetu wzrósł z poziomu 29,3% w roku 2017 do poziomu 33,6% w roku 2021. Wśród dochodów własnych budżetu Gminy Chorkówka największe znaczenie odgrywają kwoty wynikające z udziału w podatku dochodowym od osób fizycznych (ponad 8,9 mln zł wpływu w roku 2021), podatek od nieruchomości (ponad 4 mln zł), podatek rolny (ponad 718 tys. zł), podatek od czynności cywilnoprawnych (ponad 323 tys. zł) oraz podatek od osób prawnych (ponad 223 tys. zł) oraz podatek od środków transportowych (ponad 137 tys. zł). W roku 2021 nominalna kwota dotacji celowych otrzymanych przez gminę wyniosła ponad 25,6 mln zł, z czego ponad 14.413.000 zł (56%) zostało przekazanych w związku z realizacją świadczenia „Rodzina 500+”.

Wykres 3. Struktura dochodów Gminy Chorkówka w latach 2017-2021 w zł



Wyszczególnienie	2017	2018	2019	2020	2021
Dochody własne	13 010 594,44	15 418 893,13	20 144 233,92	22 552 843,39	22 917 710,88
Udziały w podatkach centralnych	6 253 050,82	7 271 769,82	8 305 333,82	8 424 850,99	9 166 009,02
Dotacje	22 276 059,00	21 806 931,89	25 731 197,77	25 286 313,10	25 608 593,50
Subwencje	20 950 151,00	21 724 584,00	22 921 449,00	23 586 121,00	28 544 703,00

Źródło: opracowanie własne na podstawie danych GUS

W strukturze dochodów budżetu gminy największy udział posiada subwencja ogólna przekazywana przez budżet państwa (w 2021 roku było to ponad 28,5mln zł, co stanowiło nieco ponad 37% dochodów ogółem budżetu Gminy). Należy podkreślić, że na całkowitą wartość subwencji ogólnej w Gminie

Chorkówka składają się jej część oświatowa (52,9%), część wyrównawcza (31,3%), część równoważąca (1,27%).

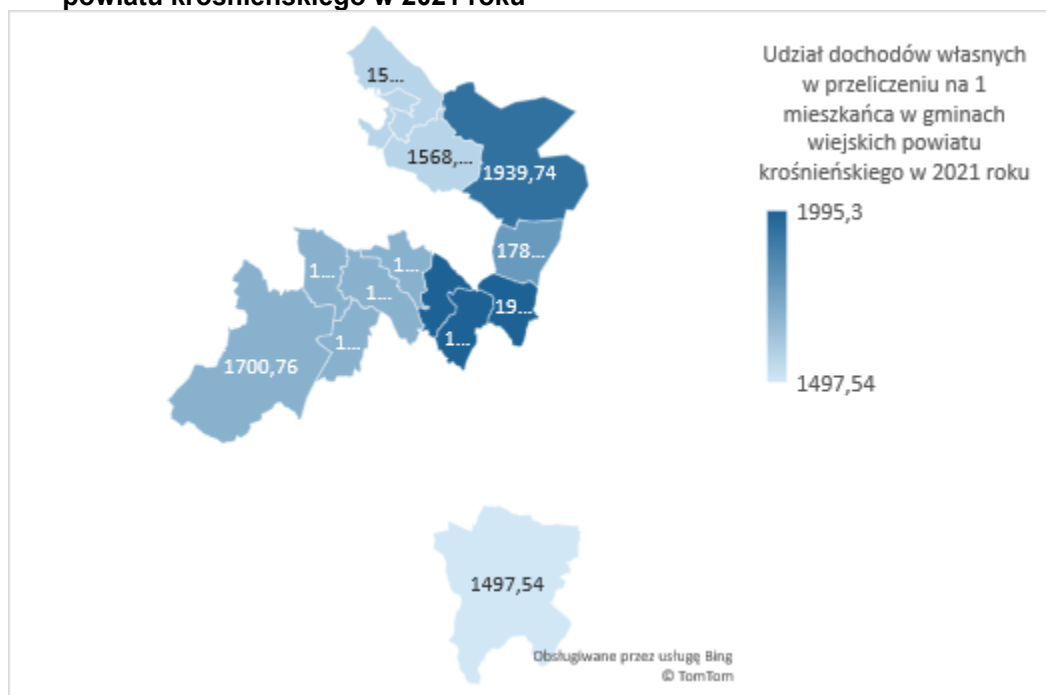
Tabela 10. Dochody podatkowe Gminy Chorkówka w latach 2017-2021 w zł

Wyszczególnienie	2017	2018	2019	2020	2021
PIT	6 228 089,00	7 223 555,00	8 027 480,00	7 679 069,00	8 942 293,00
CIT	24 961,82	48 214,82	277 853,82	745 781,99	223 716,02
podatek rolny	636 314,02	639 079,62	662 028,63	712 484,53	718 155,58
podatek od nieruchomości	2 364 179,76	3 114 448,86	3 172 500,22	3 766 224,36	4 096 191,59
podatek leśny	62 609,28	64 015,27	62 573,77	63 808,11	63 999,86
podatek od środków transportowych	92 595,00	97 729,85	115 612,49	136 602,51	137 814,76
karta podatkowa	336,07	645,00	3 744,20	514,89	2 776,00
podatek od czynności cywilnoprawnych	195 195,01	204 397,60	287 124,00	305 728,74	323 063,07
wpływy z opłaty skarbowej	28 072,75	27 543,00	32 081,00	37 115,00	48 879,75
wpływy z opłaty eksploatacyjnej	5 852,43	5 935,22	5 942,79	5 971,22	6 098,21

Źródło: opracowanie własne na podstawie GUS

Rysunek poniżej przedstawia porównanie dochodów własnych budżetu gminy w przeliczeniu na jednego mieszkańca z analogicznym wskaźnikiem obliczonym dla innych gmin porównywanych z powiatu krośnieńskiego. Można zauważyć, że spośród wszystkich analizowanych jednostek, Gmina Chorkówka posiada trzecią najniższą wartość przedmiotowego wskaźnika.

Tabela 11. Udział dochodów własnych w przeliczeniu na 1 mieszkańca w gminach wiejskich powiatu krośnieńskiego w 2021 roku



Wyszczególnienie	2021
	Udział dochodów własnych w przeliczeniu na 1 mieszkańca
Gmina Chorkówka (gmina wiejska)	1 700,76
Gmina Korczyna (gmina wiejska)	1 939,74
Gmina Krościenko Wyżne (gmina wiejska)	1 786,86
Gmina Miejsce Piastowe (gmina wiejska)	1 995,30
Gmina Wojaszówka (gmina wiejska)	1 568,88
Gmina Jaślicka (gmina wiejska)	1 497,54

Źródło: opracowanie własne na podstawie danych GUS

Wśród wydatków budżetu Gminy Chorkówka największą rolę odgrywają wydatki bieżące. W 2021 roku wyniosły one ponad 51,3 mln zł (71,6% wydatków budżetu ogółem). Wśród nich, największe wydatki zostały przeznaczone na realizację zadań w działach: Oświata i wychowanie (ponad 25,15 mln zł), Rodzina (ponad 23,05 mln zł).

Wydatki majątkowe w 2021 roku wyniosły ponad 9,11 mln zł (12,7% wydatków budżetu ogółem). Porównując udział wydatków inwestycyjnych w wydatkach ogółem budżetu gminy, był to wynik niższy zarówno niż średnia wyznaczona dla powiatu krośnieńskiego i jak wartość notowana

w województwie podkarpackim. Jednocześnie w analizowanym okresie udział wydatków inwestycyjnych w ogóle wydatków budżetu gminy oscylował na poziomie 11-34%.

Tabela 12. Udział wydatków inwestycyjnych w wydatkach ogółem w Gminie Chorkówka na tle porównywanych jednostek w %

Wyszczególnienie	2017	2018	2019	2020	2021
Województwo podkarpackie	15,6	21,7	17,7	15,2	14,2
Powiat krośnieński	16,3	20,0	21,7	17,6	16,3
Gmina Chorkówka (gmina wiejska)	16,2	22,1	34,1	11,3	12,7
Gmina Dukla (gmina miejsko-wiejska)	15,9	9,4	9,5	13,7	9,9
Gmina Iwonicz-Zdrój (gmina miejsko-wiejska)	12,7	15,2	16,8	9,8	14,4
Gmina Jedlicze (gmina miejsko-wiejska)	16,5	24,2	13,6	26,6	14,0
Gmina Korczyna (gmina wiejska)	19,4	16,2	15,6	19,2	24,7
Gmina Krościenko Wyżne (gmina wiejska)	14,6	15,6	11,8	8,1	13,8
Gmina Miejsce Piastowe (gmina wiejska)	11,9	14,7	28,3	14,8	14,6
Gmina Rymanów (gmina miejsko-wiejska)	16,7	24,1	28,3	16,0	19,8
Gmina Wojaszówka (gmina wiejska)	24,9	34,7	27,0	30,1	18,2
Gmina Jaśliska (gmina wiejska)	11,9	23,7	14,7	22,6	28,6

Źródło: opracowanie własne na podstawie danych GUS

Potencjał inwestycyjny

Tabela poniżej przedstawia kształtowanie się wskaźnika obsługi zadłużenia Gminy Chorkówka na lata 2023-2032 zgodnie z Uchwałą Nr LIX/455/2022 Rady Gminy Chorkówka z dnia 29.12.2022 r. w sprawie wieloletniej prognozy finansowej Gminy Chorkówka.

Zgodnie z art. 243 ustawy o finansach publicznych, dopuszczalna wysokość spłaty zobowiązań JST w danym roku (faktyczna obsługa zadłużenia) nie może przekroczyć indywidualnie liczonego, maksymalnego wskaźnika obsługi zadłużenia. Jak wynika z tabeli, obecny kształt wskaźnika obsługi zadłużenia Gminy Chorkówka pozwala na obsługę dodatkowych zobowiązań. Wskaźnik obsługi zadłużenia obliczono z uwzględnieniem ustawowych wyłączeń, określonych w art. 243 ustawy o finansach publicznych.

Tabela 13. Kształtowanie się wskaźnika obsługi zadłużenia Gminy Chorkówka na lata 2023-2029

Wyszczególnienie	2023	2024	2025	2026	2027	2028	2029
Potencjał inwestycyjny	17215467	5923084	5655500	5655500	5585000	5485500	6290500
Maksymalna obsługa zadłużenia	6200000	6000000	4800000	3500000	3500000	2900000	1750000
Faktyczna obsługa zadłużenia	1650716	1980716	2335000	2335000	2405000	2405000	1700000

Źródło: opracowanie własne na podstawie Uchwały Nr LIX/455/2022 Rady Gminy Chorkówka z dnia 29.12.2022 r. w sprawie wieloletniej prognozy finansowej Gminy Chorkówka

Dodatkowo w tabeli przedstawiono potencjał inwestycyjny Gminy Chorkówka rozumiany jako suma środków finansowych pozostałych do dyspozycji, po pokryciu wszystkich bieżących kosztów funkcjonowania (wydatków bieżących) oraz spłacie obecnie zaplanowanych rat kapitałowych (rozchodów). Wynika z niego, że potencjał inwestycyjny w okresie realizacji Strategii (w latach 2023-2032) wyniesie ok. 51 mln zł.

III. CZĘŚĆ 3: DIAGNOZA SYTUACJI SPOŁECZNEJ GMINY

3.1. Demografia

W Gminie Chorkówka, na koniec 2021 roku, zameldowanych było 13 438 mieszkańców (12% całkowitej liczby mieszkańców zamieszkujących powiat krośnieński i nieco ponad 0,6% całkowitej liczby mieszkańców zamieszkujących województwo podkarpackie), co w przeliczeniu na jej powierzchnię stanowiło 174 os/km². Wyniki dotyczące liczby ludności plasują Gminę Chorkówka na **trzecim** miejscu wśród 10. Gmin powiatu krośnieńskiego i na 5. Miejscu pod względem gęstości zaludnienia.

Rysunek 12. Gęstość zaludnienia gmin powiatu krośnieńskiego w 2021 roku

Wyszczególnienie	2021
Województwo podkarpackie	118
Powiat krośnieński	112
Gmina Chorkówka (gmina wiejska)	174
Gmina Dukla (gmina miejsko-wiejska)	61
Gmina Iwonicz-Zdrój (gmina miejsko-wiejska)	235
Gmina Jedlicze (gmina miejsko-wiejska)	260
Gmina Korczyzna (gmina wiejska)	119
Gmina Krościenko Wyżne (gmina wiejska)	362
Gmina Miejsce Piastowe (gmina wiejska)	267
Gmina Rymanów (gmina miejsko-wiejska)	94
Gmina Wojaszówka (gmina wiejska)	112
Gmina Jaśliska (gmina wiejska)	13

Źródło: opracowanie własne na podstawie danych GUS

Tabela poniżej przedstawia zmiany liczby ludności w gminach należących do powiatu krośnieńskiego w latach 2017-2021. Analiza przedstawionych w niej danych pokazuje, że w ciągu ostatnich pięciu lat liczba ludności w Gminie Chorkówka ulegała stopniowemu, ale stałemu spadkowi. Średnia dynamika jej spadku w tym okresie wyniosła 99,8% i była najmniejsza w porównaniu do wszystkich przedstawionych jednostek (w Gminie Chorkówka nastąpił najmniejszy spadek ludności w latach 2017-2021). Jednocześnie można zauważyć, iż jest to tendencja obserwowana nie tylko w Gminie Chorkówka, gdyż dla zdecydowanej większości gmin z powiatu krośnieńskiego (z wyjątkiem gminy Wojaszówka), zauważalna jest tendencja spadkowa, wynikająca ze stopniowego odpływu mieszkańców z terenów wiejskich, na rzecz dużych i średnich miast oraz obszarów wiejskich położonych w obszarze bezpośredniego oddziaływania miast. Utrzymanie się tendencji charakteryzującej zmiany ludności w Gminie Chorkówka w badanym okresie w wymiarze długofalowym będzie negatywnie wpływać na gospodarkę gminy, prowadząc m.in. do spadku kapitału ludzkiego oraz do zmniejszenia się rynku zbytu, a w konsekwencji także do zmniejszenia możliwości rozwoju działalności gospodarczej.

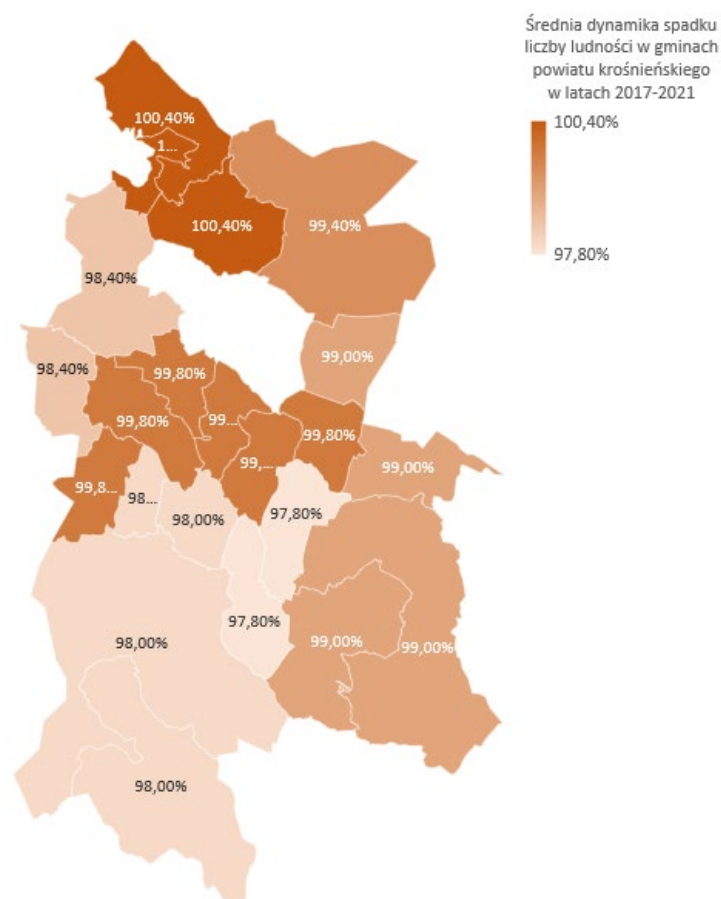
Tabela 14. Zmiany liczby ludności w powiecie krośnieńskim w latach 2017-2021

Wyszczególnienie	2017	2018	2019	2020	2021	Udział w 2021	Średnia dynamika
Województwo podkarpackie	2 129 138	2 129 015	2 127 164	2 121 229	2 110 694	100,0%	99,1%
Powiat krośnieński	112 481	112 414	112 283	111 905	111 335	100,0%	99,0%
Gmina Chorkówka (gmina wiejska)	13 469	13 463	13 464	13 451	13 438	12,1%	99,8%
Gmina Dukla (gmina miejsko-wiejska)	14 665	14 631	14 554	14 476	14 375	12,9%	98,0%
Gmina Iwonicz-Zdrój (gmina miejsko-wiejska)	10 945	10 885	10 886	10 787	10 706	9,6%	97,8%
Gmina Jedlicze (gmina miejsko-wiejska)	15 497	15 449	15 432	15 335	15 245	13,7%	98,4%
Gmina Korczyzna (gmina wiejska)	11 179	11 212	11 207	11 143	11 115	10,0%	99,4%
Gmina Krościenko Wyżne (gmina wiejska)	5 610	5 645	5 613	5 601	5 556	5,0%	99,0%
Gmina Miejsce Piastowe (gmina wiejska)	13 675	13 684	13 691	13 705	13 645	12,3%	99,8%
Gmina Rymanów (gmina miejsko-wiejska)	15 891	15 905	15 922	15 877	15 728	14,1%	99,0%
Gmina Wojaszówka (gmina wiejska)	9 325	9 323	9 329	9 360	9 358	8,4%	100,4%

Źródło: opracowanie własne na podstawie danych GUS

Liczba zarejestrowanych mieszkańców we wszystkich miejscowościach Gminy Chorkówka zmniejszyła się w latach 2017-2021 z poziomu 13 469 osób do poziomu 13 438 osób.

Rysunek 13. Średnia dynamika spadku liczby ludności w gminach powiatu krośnieńskiego w latach 2017-2021



Wyszczególnienie	Średnia dynamika
Gmina Chorkówka (gmina wiejska)	99,8%
Gmina Dukla (gmina miejsko-wiejska)	98,0%
Gmina Iwonicz-Zdrój (gmina miejsko-wiejska)	97,8%
Gmina Jedlicze (gmina miejsko-wiejska)	98,4%
Gmina Korczyna (gmina wiejska)	99,4%
Gmina Krościenko Wyżne (gmina wiejska)	99,0%
Gmina Miejsce Piastowe (gmina wiejska)	99,8%
Gmina Rymanów (gmina miejsko-wiejska)	99,0%
Gmina Wojaszówka (gmina wiejska)	100,4%

Źródło: opracowanie własne na podstawie danych GUS

Na terenie Gminy Chorkówka w ostatnich latach można było zaobserwować ujemny wskaźnik przyrostu naturalnego na 1000 mieszkańców, ale kształtował się on na poziomie znacznie niższym niż wskaźnik obliczony dla całości powiatu krośnieńskiego oraz województwa podkarpackiego. Ujemny wskaźnik przyrostu naturalnego w Gminie Chorkówka w latach 2017-2021 jest m.in. pochodną ujemnego salda migracji.

Struktura zameldowań wskazuje, że na terenie Gminy Chorkówka z podobną częstotliwością meldują się osoby, które poprzednio zamieszkiwały tereny wiejskie (64 osoby), jak i tereny miejskie (61 osoby). Podobna tendencja charakteryzuje wymeldowania z Gminy Chorkówka - mieszkańcy opuszczający gminę z podobną częstotliwością przemieszczają się na inne tereny wiejskie (51 osoby) jak i na tereny miejskie (44 osoby). W Gminie Chorkówka w analizowanym okresie wymeldowania za granicę kraju odnotowano w 2021 roku (6 osób). Wśród najważniejszych powodów wymeldowań z terenu Gminy Chorkówka można wymienić przyczyny zawodowe (np. poszukiwanie lepszych perspektyw zawodowych, większego rynku pracy), ekonomiczne (np. relatywnie wyższych zarobków), edukacyjne (np. podjęcie studiów na uczelniach wyższych w Rzeszowie oraz innych miastach akademickich w Polsce) oraz osobiste (np. związane z założeniem rodziny).

Porównując wskaźnik przyrostu naturalnego na 1000 mieszkańców w Gminie Chorkówka, do analogicznego wskaźnika obliczonego dla pozostałych gmin powiatu krośnieńskiego, można zauważyć

że kształtuje się on na relatywnie niskim poziomie i jest jednym z najniższym wśród wszystkich przedstawionych poniżej jednostek samorządu terytorialnego.

Inaczej przedstawia się porównanie wskaźnika salda migracji na 1000 mieszkańców obliczonego dla poszczególnych gmin powiatu krośnieńskiego. Gmina Chorkówka (2,2), charakteryzuje się najwyższą wartością wśród dodatnich sald migracji, a także wyższą niż w notowana w powiecie krośnieńskim i województwie podkarpackim.

Tabela 15. Przyrost naturalny i saldo migracji na 1 tys. mieszkańców w gminach powiatu krośnieńskiego w latach 2017-2021

Wyszczególnienie	przyrost naturalny na 1000 mieszkańców			saldo migracji na 1000 mieszkańców		
	2017 r.	2021r.	Zmiana wskaźnika od 2017 r.	2017r.	2021r.	Zmiana wskaźnika od 2017 r.
Województwo podkarpackie	1,22	-4,05	5,27	-0,8	-0,9	0,1
Powiat krośnieński	1,33	-4,13	5,46	-0,8	-0,3	-0,5
Gmina Chorkówka (gmina wiejska)	0,67	-4,25	4,92	-1,6	2,2	-3,8
Gmina Dukla (gmina miejsko-wiejska)	-0,82	-4,30	3,48	-3,6	-1,7	-1,9
Gmina Iwonicz-Zdrój (gmina miejsko-wiejska)	0,36	-1,77	2,13	-2,3	-5,7	3,4
Gmina Jedlicze (gmina miejsko-wiejska)	0,45	-4,65	5,10	-0,9	0,7	-1,6
Gmina Korczyn (gmina wiejska)	4,39	-2,87	7,26	-0,2	1,9	-2,1
Gmina Krościenko Wyżne (gmina wiejska)	2,87	-5,92	8,79	3,2	0,5	2,7
Gmina Miejsce Piastowe (gmina wiejska)	1,98	-4,38	6,36	-1,1	1,4	-2,5
Gmina Rymanów (gmina miejsko-wiejska)	1,14	-5,76	6,90	-0,3	-2,3	2,0
Gmina Wojaszówka (gmina wiejska)	3,02	-3,53	6,55	3,3	1,5	1,8

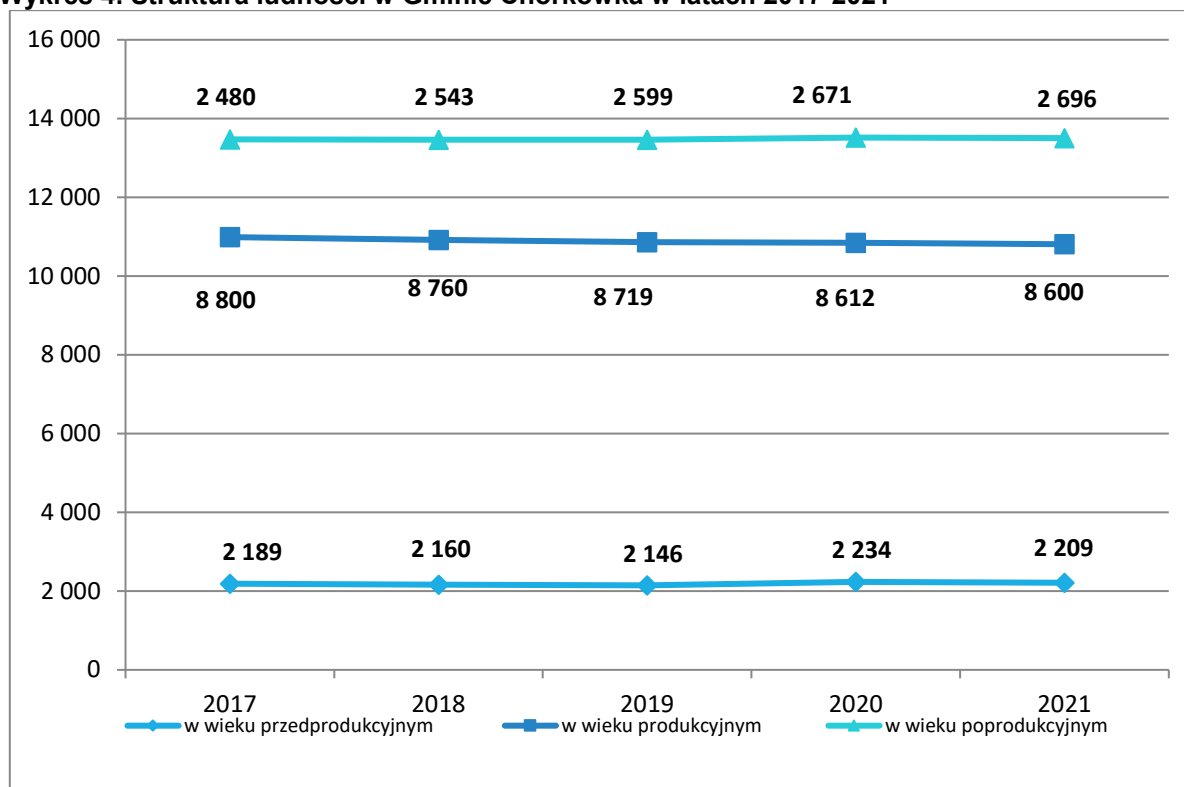
Źródło: opracowanie własne na podstawie danych GUS

Wraz z ogólnym spadkiem liczby mieszkańców Gminy Chorkówka, zmieniała się też liczba osób w poszczególnych grupach wiekowych. W ciągu ostatnich pięciu lat liczba osób w wieku przedprodukcyjnym zwiększyła się o 20 osoby, w wieku produkcyjnym o 200 osób. Z kolei liczba osób w wieku poprodukcyjnym wzrosła o 216 osób.

Na uwagę zasługuje fakt, w jaki sposób zmienia się procentowy udział osób w poszczególnych grupach wiekowych w ogólnej liczbie mieszkańców. Można zaobserwować wzrost znaczenia dwóch grup: przedprodukcyjnej oraz poprodukcyjnej. W przypadku pierwszej z wymienionych jej udział spadł z 19,8% do 19,7%, zaś w przypadku drugiej wzrost nastąpił z poziomu 18,4% do 20,0%. Wyraźnie spada też udział osób w wieku produkcyjnym w ogólnej liczbie mieszkańców: z 61,8% do 60,3%.

Wzrostowy trend w zakresie odsetka osób w wieku poprodukcyjnym w stosunku do ogólnej liczby mieszkańców jest charakterystyczny dla wszystkich gmin powiatu krośnieńskiego. Na uwagę zasługuje jednak fakt, iż w Gminie Chorkówka wskaźnik ten kształtuje się na średnim poziomie w porównaniu do pozostałych gmin powiatu krośnieńskiego (najwyższa notowana wartość to 22,1%, a najniższa to 19,9%).

Wykres 4. Struktura ludności w Gminie Chorkówka w latach 2017-2021



Źródło: opracowanie własne na podstawie danych GUS

Pogłębiona analiza struktury demograficznej Gminy Chorkówka pokazuje także, że zmniejsza się liczba osób w tzw. wieku kreatywnym (ludność w wieku 25-34 lata) i spadł także jej udział w ludności ogółem. Wysoka wartość tego wskaźnika pozytywnie wpływa na gminę, ponieważ wskazuje na liczbę mieszkańców, którzy mogą stanowić główną siłę napędową rozwoju ekonomicznego JST. W Gminie Chorkówka w badanym przedziale czasowym liczba osób w wieku kreatywnym zmniejszyła się o 260, a jej udział w ludności ogółem zmniejszył się 1,9 pkt. proc. I choć spadek liczby ludności w wieku kreatywnym to tendencja charakterystyczna zarówno dla województwa podkarpackiego, powiatu krośnieńskiego oraz innym gmin wiejskich powiatu krośnieńskiego należy zwrócić uwagę, że w wymiarze długofalowym może przynieść to negatywne skutki dla funkcjonowania gminy (np. zmniejszenie liczby osób aktywnych zawodowo, odpływ wysoko wykwalifikowanej kadry pracowniczej, spadek atrakcyjności inwestycyjnej gminy).

Jednocześnie w Gminie Chorkówka rośnie wskaźnik senioralnego obciążenia demograficznego, odzwierciedlający stosunek ludności w wieku poprodukcyjnym do ludności w wieku produkcyjnym z poziomu 22,0% w roku 2017 do poziomu 25,3% w roku 2021. Wartość ta kształtuje się na niższym poziomie niż we wszystkich jednostkach porównywalnych. W przyszłości może to skutkować na terenie gminy wzrostem zapotrzebowania na usługi społeczne dostosowane dla seniorów.

Tabela 16. Wskaźniki demograficzne dla Gminy Chorkówka w 2017 i 2021 roku

Wyszczególnienie	mieszkańcy w wieku kreatywnym (%) ³			senioralne obciążenie demograficzne (%) ⁴		
	2017	2021	dynamika	2017	2021	dynamika
Województwo podkarpackie	15,9%	14,3%	89,7%	23,0%	26,4%	114,8%
Powiat krośnieński	15,3%	13,9%	91,1%	23,1%	26,2%	113,4%
Gminy wiejskie powiatu krośnieńskiego	15,0%	12,0%	80%	23,5%	26,1%	111,06%
Gmina Chorkówka	14,7%	12,8%	86,7%	22,0%	25,3%	115%

Źródło: opracowanie własne na podstawie danych GUS

Prognozy opracowane przez Główny Urząd Statystyczny wskazują, że w perspektywie do 2030 roku liczba ludności Gminy Chorkówka będzie minimalnie rosła, do poziomu 13 700 osób. Stale rosnać będzie udział osób w wieku poprodukcyjnym w ogólnej liczbie ludności Gminy – do poziomu 22,9%. Jednocześnie stopniowo spadać będzie udział osób w wieku produkcyjnym w ogólnej liczbie ludności –

³ ludność w wieku 25-34 lat w stosunku do ludności ogółem

⁴ ludność w wieku poprodukcyjnym w stosunku do ludności w wieku produkcyjnym

do poziomu 59,76%. Saldo migracji utrzymać się będzie na dodatnim poziomie (+8 w 2030 roku), podobnym (z wyjątkiem Gminy Jedlicze – 0 w 2030 roku), jak w Gminie Dukla (-20 w 2030 roku) i Gminie Rymanów (-21 w 2030 roku). Liczba urodzeń będzie spadać do prognozowanego poziomu 121 osób w roku 2030, a liczba zgonów 123 osób w roku 2030.

Tabela 17. Prognoza liczby ludności dla Gminy Chorkówka na lata 2023-2030

Wyszczególnienie	2023	2024	2025	2026	2027	2028	2029	2030
Liczba ludności ogółem	13 620	13 637	13 652	13 660	13 672	13 681	13 690	13 700
Wiek przedprodukcyjny	2 578	2 552	2 524	2 489	2 446	2 411	2 387	2 378
Wiek produkcyjny	8 184	8 168	8 152	8 155	8 180	8 187	8 195	8 188
Wiek poprodukcyjny	2 858	2 917	2 976	3 016	3 046	3 083	3 108	3 134

Źródło: Prognoza ludności gmin na lata 2017-2030, GUS, Warszawa, sierpień 2017.

Powyższa prognoza w wymiarze krajowym wskazuje przede wszystkim na silny rozwój głównych aglomeracji miejskich wraz z przyległymi do nich obszarami, które będą przyciągać swym potencjałem ludność z obszarów bardziej peryferyjnych. Postępować będzie proces suburbanizacji, który będzie prowadził do powiększania się obszarów poszczególnych aglomeracji i znaczącego wzrostu ludności w gminach przyległych do wielkich miast. Gmina Chorkówka znajdzie się w przyszłości poza wpływem opisywanych powyżej procesów.

3.2. Kapitał społeczny

Przedszkola i żłobki

Na terenie gminy działa Gminny Żłobek „Akademia Malucha” w Świerzowej Polskiej, który dysponuje 33 miejscami z czego we wrześniu 2021 r. wykorzystanych było 31. Wydatki poniesione na funkcjonowanie tej placówki w roku 2021 to kwota 831 431,38 zł. Żłobek oprócz dyrektora zatrudnia: 5 opiekunów (w tym pielęgniarkę) i 6 pozostałych pracowników (obsługa i personel kuchni, który obsługuje również przedszkole funkcjonujące przy Zespole Szkół w Świerzowej Polskiej).

Tabela poniżej przedstawia dane dotyczące liczby dzieci uczęszczających do przedszkoli i oddziałów przedszkolnych zlokalizowanych w Gminie Chorkówka. Oddziały przedszkolne działające we wszystkich placówkach oświatowych na terenie gminy w 2021 r. liczyły łącznie 443 dzieci, z tego w przedszkolach 260 dzieci. Średnia wielkość oddziału przedszkolnego wynosiła 18 osób. Oddziały przedszkolne przy szkołach podstawowych są otwarte są w godzinach: 8:00-13:00.

Tabela 18. Opieka przedszkolna na terenie Gminy Chorkówka – rok szkolny 2021/2022

Wyszczególnienie	Liczba dzieci	Liczba oddziałów	Średnia wielkość oddziału	Godziny otwarcia
Przedszkola i oddziały przedszkolne - jednostki publiczne dla których organem prowadzącym jest samorząd gminny				
Samorządowe Przedszkole w Zręcinie wchodzące w skład Zespołu Szkół w Zręcinie	74	3	25	6:30-15:30
Samorządowe Przedszkole w Świerzowej Polskiej wchodzące w skład Zespołu Szkół w Świerzowej Polskiej	74	3	25	6:30-15:30
Samorządowe Przedszkole im. „Baśniowa Kraina” w Chorkówce wchodzące w skład Zespołu Szkół w Chorkówce	44	2	22	6:30-15:30
Placówki niepubliczne				
Niepubliczne Przedszkole "Misiowo" w Chorkówce	54	3	18	6:30-17:00
Niepubliczne Przedszkole Artystyczne "Zdolne Smyki" w Bóbrce	14	1	14	6:30-16:30

Źródło: opracowanie własne na podstawie danych Urzędu Gminy Chorkówka

Tabela 19. Opieka nad dziećmi w wieku przedszkolnym w Gminie Chorkówka w latach 2017-2021

Wyszczególnienie	2017	2018	2019	2020	2021
Średnia miesięczna liczba dzieci z terenu Gminy w przedszkolach na terenie innych gmin (os.)	brak danych	7,7	9,5	26,6	27
Średnia miesięczna liczba dzieci z terenu innych gmin w przedszkolach na terenie Gminy (os.)	10	3,8	6,5	13	16
Miesięczny koszt utrzymania 1 dziecka w przedszkolu gminnym (zł)	563,14	473,69	697,91	663,56	724,47

Źródło: opracowanie własne na podstawie danych Urzędu Gminy Chorkówka

Tabela powyżej przedstawia szczegółowe dane opisujące system opieki przedszkolnej w Gminie Chorkówka. Do przedszkoli mających swoją siedzibę na terenie gminy w roku 2021 uczęszczało średnio w miesiącu 16 dzieci posiadających miejsce zamieszkania na terenie innych JST.

Miesięczny koszt utrzymania 1 dziecka w przedszkolu gminnym wyniósł w 2021 roku 724,47zł.

Tabela poniżej przedstawia wskaźnik liczby dzieci w placówkach wychowania przedszkolnego na 1 tys. dzieci w wieku 3-5 lat w Gminie Chorkówka na tle powiatu krośnieńskiego i województwa podkarpackiego. Wynika z niego, że poziom upowszechnienia edukacji przedszkolnej w gminie jest na podobnym poziomie jak w jednostkach porównywalnych, z wyjątkiem województwa podkarpackiego (wskaźnik notowany w Gminie Chorkówka jest niższy niż notowany w województwie).

W 2021 roku, w Gminie Chorkówka, średnio 775 na 1000 dzieci w wieku 3-5 lat uczęszczało do przedszkoli. Jednocześnie analiza wskaźnika liczby dzieci w placówkach wychowania przedszkolnego na 1 tys. dzieci w wieku 3-5 lat dla Gminy Chorkówka w stosunku do średniej dla gmin wiejskich powiatu krośnieńskiego pokazuje, że jego wartość równa wartości badanego wskaźnika w tychże jednostkach porównywalnych, a także niż w powiecie krośnieńskim. Wyższą wartość analizowanego wskaźnika odnotowano jedynie w województwie podkarpackim.

Tabela 20. Dzieci w placówkach wychowania przedszkolnego na 1 tys. dzieci w wieku 3-5 lat w Gminie Chorkówka na tle porównywanych jednostek

Wyszczególnienie	2017	2018	2019	2020	2021
Województwo podkarpackie	815	849	862	859	857
Powiat krośnieński	711	723	764	753	779
Gminy wiejskie powiatu krośnieńskiego	743	746	764	732	775
Gmina Chorkówka	744	733	752	741	775

Źródło: opracowanie własne na podstawie danych GUS

Edukacja szkolna

W Gminie Chorkówka działa 10 publicznych szkół podstawowych o strukturze organizacyjnej klas I-VIII wraz z oddziałami przedszkolnymi, jedna szkoła podstawowa publiczna o strukturze klas I-III wraz z oddziałem przedszkolnym oraz jedna niepubliczna szkoła podstawowa o strukturze klas I-III wraz z oddziałem przedszkolnym. Wykaz szkół przedstawia poniższa tabela. W roku szkolnym 2021/2022 do publicznych szkół podstawowych z oddziałami klas I do VIII oraz z oddziałami przedszkolnymi uczęszczało w sumie 1232 uczniów, a do szkoły z oddziałami klas I-III 20 uczniów. Do szkoły niepublicznej 38 uczniów.

Największa ich część szkoliła się w Szkole Podstawowej im. św. Jana Kantego i św. Jana Pawła II w Zręcinie.

Szkoła Podstawowa w Leśniówce (szkoła o strukturze organizacyjnej klas I-III wraz z oddziałem przedszkolnym) jako najmniejsza szkoła w gminie, ze względu na stale malejącą liczbę uczniów została poddana procesowi likwidacji i jej zamknięcie planowane jest na 31 sierpnia 2023 r.

Tabela 21. Szkoły podstawowe na terenie Gminy Chorkówka

Szkoła	Liczba uczniów (w tym dzieci w oddziałach przedszkolnych) stan na 30.09.2021 r.	Liczba etatów nauczycieli	Liczba oddziałów w szkole	Średnia wielkość oddziału
Szkoła Podstawowa im. św. Jana Kantego i św. Jana Pawła II w Zręcinie	288	33,51	16	18
Szkoła Podstawowa im. Ignacego Łukasiewicza w Świerzowej Polskiej	190	22,75	10	19
Szkoła Podstawowa im. Jana Pawła II w Kopytowej	180	22,31	10	18
Szkoła Podstawowa im. ks. Stanisława Kołodzieja w Kobyłanach	86	13,86	9	9,5
Szkoła Podstawowa im. Karola Klobassy - Zrenckiego w Żeglcach	99	13,46	9	11
Szkoła Podstawowa w Szczepańcowej	79	14,24	8	9,88
Szkoła Podstawowa im. Ignacego Łukasiewicza w Chorkówce	94	15,96	8	11,75

Szkoła Podstawowa w Faliszówce	88	11,83	9	9,78
Szkoła Podstawowa im. św. Jana z Dukli w Draganowej	69	13,53	9	7,67
Szkoła Podstawowa im. Ignacego Łukasiewicza w Bóbrce	59	13,24	9	6,56
Szkoła Podstawowa w Leśniówce	20	3,53	3	6,67
Szkoły niepubliczne				
Niepubliczna Szkoła Podstawowa w Sulistrowej	38	7,00	5	7,6

Źródło: opracowanie własne na podstawie danych Urzędu Gminy Chorkówka

W 2021 r. (stan na 30 września) szkoły i przedszkola, dla których Gmina Chorkówka jest organem prowadzącym zatrudniały łącznie 319 osób. Na stanowiskach nauczycielskich (w tym dyrektorzy szkół) zatrudnionych było 257 osób, w tym 157 nauczycieli pełnozatrudnionych i 100 niepełnozatrudnionych w sumie realizujących 37,01 etatu. Szkoły zatrudniają nauczycieli o różnych stopniach awansu zawodowego z przeważającą większością nauczycieli dyplomowanych (około 82%). W przeliczeniu na pełne etaty w 2021 r. zatrudnionych było 194,01 nauczycieli.

Szczegółowe dane dotyczące szkół publicznych na terenie Gminy Chorkówka obrazuje tabela 22.

Tabela 22. Wyposażenie szkół podstawowych w Gminie Chorkówka

Placówka	Sale lekcyjne	Pracownie komputerowe	Komputery do użytku uczniów (szt.)	Pracownie językowe	Projektory multimedialne (szt.)	Tablice multimedialne (szt.)	Monitoring szkolny	Szafki dla każdego ucznia	Toalety/prysznice	Biblioteka	Świetlica	Godziny otwarcia świetlicy	Stolówka z kuchnią	Miejsce do wydawania i spożywania posiłków	Pomieszczenia do zajęć w-f		Gabinet pielęgniarstwa	Plac zabaw	Boisko z sztuczną nawierzchnią	Boisko z innym typem nawierzchni	Parkingi dla kadry/rodziców
															Sala sportowa	Pomieszczenia do ćwiczeń					
Szkoła Podstawowa im. św. Jana Kantego i św. Jana Pawła II w Zręcinie	25	2	20	0	25	2	tak	nie	tak	tak	tak	11:30-15:30	tak	tak	tak	tak	nie	tak	nie	tak	tak
Szkoła Podstawowa im. Ignacego Łukasiewicza w Świerzowej Polskiej	10	1	12	0	12	8	tak	tak	tak	tak	tak	8:00-15:00	tak	tak	tak	tak	nie	nie	nie	tak	tak
Szkoła Podstawowa im. Jana Pawła II w Kopytowej	12	1	24	0	9	8	tak	tak	tak	tak	tak	8:00-8:45	nie	tak	tak	tak	nie	tak	nie	nie	tak
Szkoła Podstawowa im. ks. Stanisława Kołodzieja w Kobylanach	8	1	14	1	6	5	tak	tak	tak	tak	tak	12:30-13:30	nie	tak	tak	nie	nie	tak	nie	tak	tak
Szkoła Podstawowa im. Karola Klobassy - Zrenckiego w Żeglach	9	1	13	0	6	3	tak	tak	tak	tak	tak	12:30-15:00	nie	tak	tak	tak	nie	nie	nie	tak	tak
Szkoła Podstawowa w Szczepańcowej	9	1	11	0	8	2	tak	nie	tak	tak	tak	Wg potrzeb rodziców	nie	tak	tak	nie	nie	tak	nie	tak	tak
Szkoła Podstawowa im. Ignacego Łukasiewicza w Chorkówce	9	1	15	1	7	2	tak	nie	tak	tak	tak	7:30-15:00	tak	tak	nie	tak	nie	tak	nie	tak	tak
Szkoła Podstawowa w Faliszówce	7	1	13	0	3	6	tak	nie	tak	tak	tak	Wg potrzeb rodziców (5 godz. tyg.)	nie	tak	nie	tak	nie	nie	nie	tak	tak
Szkoła Podstawowa im. św. Jana z Dulki w Draganowej	9	1	19	0	7	6	tak	tak	tak	tak	tak	13:00-15:00 (4 godz.)	nie	tak	nie	tak	nie	tak	nie	tak	tak

												tyg.)									
Szkoła Podstawowa im. Ignacego Łukasiewicza w Bóbrce	8	1	9	0	5	3	nie	tak	tak	tak	tak	11:30-15:00	nie	tak	tak	nie	nie	tak	nie	tak	tak
Szkoła Podstawowa w Leśniówce	3	1	5	0	0	1	tak	nie	tak	tak	nie	nie	nie	nie	nie	tak	nie	nie	nie	tak	tak

Źródło: opracowanie własne na podstawie danych Urzędu Gminy Chorkówka

Na dowóz uczniów do szkół podstawowych działających na terenie naszej gminy tj.: do Szkoły Podstawowej w Faliszówce, Zespołu Szkół w Chorkówce oraz Zespołu Szkół w Zręcinie jako do szkół obwodowych dla uczniów zamieszkałych w miejscowościach odpowiednio: Poraj, Leśniówka i Machnówka, gmina w 2021 r. wydatkowała kwotę 35 391,46 zł. Gmina realizuje także obowiązek dowożenia do szkół uczniów niepełnosprawnych. Uczniowie ci korzystają z usług edukacyjnych w Specjalnym Ośrodku Szkolno-Wychowawczym w Krośnie oraz w Ośrodku Rehabilitacyjno-Edukacyjno-Wychowawczym w Krośnie. Ponadto Gmina Chorkówka zwraca rodzicom koszty przewozu dzieci niepełnosprawnych, którzy we własnym zakresie zobowiązują się zapewnić im dowóz do przedszkoli, szkół podstawowych i średnich oraz Specjalnego Ośrodka Szkolno-Wychowawczego i Ośrodka Rehabilitacyjno-Edukacyjno-Wychowawczego. W 2021 r. zwrot kosztów przewozu wyniósł 24 939,32 zł.

Tabela poniżej przedstawia wyniki, jakie uzyskali uczniowie uczęszczający do szkół podstawowych mieszczących się na terenie Gminy Chorkówka podczas edycji egzaminu ósmoklasisty (2022). Należy wziąć pod uwagę, że wyniki uzyskane przez uczniów z wszystkich egzaminów w roku 2022 są pochodną zamknięcia szkół w marcu 2020 roku w związku z epidemią koronawirusa. Sytuacja ta uniemożliwiła optymalne przygotowanie się dzieci do przeprowadzanych testów.

Bardziej szczegółowa analiza wskazuje na istnienie istotnych różnic w poziomie kształcenia pomiędzy poszczególnymi szkołami. Wśród wszystkich szkół publicznych najlepsze wyniki uzyskiwane są przez Szkołę Podstawową im. św. Jana Kantego w Zręcinie (św. Jan Kanty), co świadczy o jej wyższym poziomie kształcenia na tle innych szkół podstawowych z terenu Gminy Chorkówka.

Porównując średnie wyniki uzyskiwane przez szkoły zlokalizowane na terenie gminy do średnich wyników osiąganych przez szkoły powiatu krośnieńskiego i województwa podkarpackiego w 2022 roku można zauważyć, że są one tylko nieco słabsze od wyników osiągniętych w powiecie krośnieńskim i w województwie podkarpackim.

Tabela 23. Wyniki egzaminu ósmoklasisty w Gminie Chorkówka

Wyszczególnienie	Język polski w skali procentowej	Matematyka w skali procentowej	Język angielski w skali procentowej
Szkoła Podstawowa im. św. Jana Kantego i św. Jana Pawła II w Zręcinie	72%	74%	75%
Szkoła Podstawowa i. Ignacego Łukasiewicza w Świerzowej Polskiej	60%	53%	64%
Szkoła Podstawowa im. Jana Pawła II w Kopytowej	50%	45%	55%
Szkoła Podstawowa im. ks. Stanisława Kołodzieja w Kobyłanach	56%	29%	53%
Szkoła Podstawowa im. Karola Klobassy – Zrenckiego w Żeglach	62%	50%	54%
Szkoła Podstawowa w Szczepańcowej	74%	65%	66%
Szkoła Podstawowa im. Ignacego Łukasiewicza w Chorkówce	68%	53%	63%
Szkoła Podstawowa w Faliszówce	59%	57%	63%
Szkoła Podstawowa im. św. Jana z Dukli w Draganowej	71%	54%	56%
Szkoła Podstawowa im. Ignacego Łukasiewicza w Bóbrce	65%	55%	70%
Powiat krośnieński	61%	60%	63%
Województwo podkarpackie	61%	59%	66%

Źródło: opracowanie własne

Kultura i sport

Gminne Centrum Kultury, Czytelnictwa i Sportu w Chorkówce prowadzi swoją statutową działalność na terenie Gminy Chorkówka. Zadaniem instytucji kultury jest poszukiwanie nowych rozwiązań jako odpowiedzi na zmieniające się potrzeby mieszkańców gminy. Działalność Centrum ukierunkowana jest na rozwój i upowszechnianie kultury w środowisku wiejskim. Wizja rozwoju Centrum zakłada umocnienie pozycji instytucji, jako wiodącego Centrum kulturalnego regionu, działającego na rzecz zachowania, upowszechniania i promocji kultury oraz czytelnictwa. Zadania podejmowane przez Centrum Kultury mają na celu kultywowanie ludowych tradycji, współdziałanie z instytucjami, organizacjami, kołami gospodyń wiejskich i stowarzyszeniami w rozwijaniu i zaspokajaniu potrzeb kulturalnych społeczeństwa. Promowanie, rozpowszechnianie kultury odbywa się dzięki mediom

społecznościowym, takim jak Facebook, strona internetowa. Gminne Centrum Kultury, Czytelnictwa i Sportu w Chorkówce w 2022 r. był organizatorem i współorganizatorem imprez kulturalnych, takich jak: konkurs Kolęd i Pastoralek, konkurs plastyczny na wykonanie laurki z okazji Dnia Babci i Dziadka, konkurs na najpiękniejszą rzeźbę ze śniegu, konkurs recytatorski i Małych Form Teatralnych „O wiosnie dla najmłodszych”, Gminny Przegląd Twórczości Wielkanocnej, konkurs Piosenki Obcojęzycznej o zasięgu powiatowym, konkurs Tańca „Taneczne Talenty”, powitanie wakacji, koncert Papięski, spektakle teatralne w różnych miejscowościach gminy w czasie wakacji, pomoc przy organizacji pikników charytatywnych, przegląd Zespołów Śpiewaczych i Kapel Ludowych, biesiada Karpacka, impreza dla dzieci pn. „Wielka Parada Klaunów”, koncert Pieśni Maryjnych w wykonaniu Chóru „Legato”, dożynki Gminne, pożegnanie wakacji, narodowe czytanie, piknik rodzinny, spotkanie pierwszoklasistów w ramach akcji „Bądź bezpieczny na drodze”, biesiada Kół Gospodyń Wiejskich, 90 – lecie KGW Zręcin, gminny Konkurs Polskiej Pieśni Patriotycznej, współorganizacja XIV Powiatowego Konkursu Polskiej Pieśni Patriotycznej, obchody Narodowego Święta Niepodległości, Uroczystość związana z 20 – leciem istnienia Stowarzyszenia Na Rzecz Rozwoju Wsi Szczepańcowa oraz 10 – leciem Chóru „Legato”, zabawa Andrzejkowa dla dzieci, spotkanie z Mikołajem, Mikołajkowy Festiwal Piosenki „Droga do gwiazd”, spotkanie z Mikołajem, konkurs Szopek Bożonarodzeniowych, konkurs plastyki dzieci i młodzieży – „Moje Boże Narodzenie”.

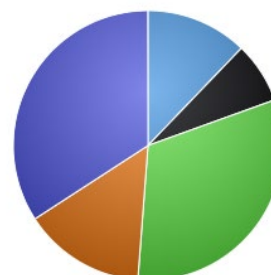
W zespołach tanecznych i wokalnych zaangażowanych jest około 130 dzieci i młodzieży od 4 do 17 lat. Pod patronatem Gminnego Centrum Kultury, Czytelnictwa i Sportu w Chorkówce działa 5 zespołów śpiewaczych, kapela ludowa „Ropiorze” oraz mieszany chór „Legato”, wykonujący pieśni w układzie czterogłosowym.

W Gminnym Centrum Kultury, Czytelnictwa i Sportu w Chorkówce zatrudnionych jest 12 pracowników na umowę o pracę. Instytucja kultury współpracuje z Kołami Gospodyń Wiejskich, stowarzyszeniami, placówkami oświatowymi, a także z bibliotekami z terenu powiatu krośnieńskiego.

Imprezy organizowane przez jednostki w 2021 roku oraz liczba uczestników:

- o imprezy ogółem: 41 (uczestnicy: 4 270)
- o festiwale i przeglądy artystyczne: 5 (uczestnicy: 850)
- o koncerty: 3 (uczestnicy: 2 700)
- o konkursy: 13 (uczestnicy: 300)
- o pokazy teatralne: 6 (uczestnicy: 280)
- o warsztaty: 14 (uczestnicy: 140)

Imprezy organizowane przez domy kultury, 2021



Pracownie specjalistyczne działające w domach i ośrodkach kultury w 2021 roku:

- o muzyczne: 1
- o sale baletowe/taneczne: 1

Grupy artystyczne i członkowie w 2021 roku:

- o ogółem: 17 (członkowie: 268)
- o wokalne i chóry: 4 (członkowie: 63)
- o folklorystyczne (ludowe, pieśni i tańca, kapele): 6 (członkowie: 115)
- o taneczne: 7 (członkowie: 90)

Legenda: festiwale i przeglądy artystyczne (niebieski), koncerty (czarny), konkursy (zielony), pokazy teatralne (pomarańczowy), warsztaty (fioletowy)

Źródło: Polska w liczbach

Zadania podejmowane w zakresie czytelnictwa

Głównym zadaniem bibliotek jest gromadzenie, opracowywanie materiałów bibliotecznych, zbiorów bibliotecznych, prasy regionalnej i periodyków. Swoje statutowe zadania biblioteki realizują poprzez różne formy i metody pracy. Biblioteki w Chorkówce, Szczepańcowej, Zręcinie i Żeglcach prowadzą portale społecznościowe. Na portalach tych bibliotekarze udostępniają informacje o bieżących wydarzeniach i planach.

Księgozbiór bibliotek działających w Gminie Chorkówka liczył 75 274 woluminów. Od 5 lat biblioteki korzystają z programu MAK+. Na koniec 2021 roku wprowadzono 31469 rekordów. Ogółem wszystkie biblioteki zarejestrowały 890 czytelników i wypożyczyły 18479 woluminów. Biblioteki odwiedziło łącznie 7219 osób. W 2021 roku zorganizowano 9 lekcji bibliotecznych, 44 spotkania o charakterze literackim i 16 wydarzeń o charakterze edukacyjnym.

Najważniejsze wydarzenia i przedsięwzięcia mające na celu formy promocji książki i inne rodzaje działalności bibliotek:

- a) konkursy online: Mini Konkurs Literacki, Konkurs Plastyczny i Konkurs na znajomość treści bajki, Konkurs krzyżówkowy „Kto pierwszy ten lepszy”.
- b) Cykl przedsięwzięć związanych z Tygodniem Bibliotek 2021 r. to:
- lekcje biblioteczne (Oddział Przedszkolny ZS w Zręcinie, Niepubliczne Przedszkole „Misiowo” w Chorkówce, Samorządowe Przedszkole „Baśniowa Kraina”),
 - „Wspomnienie o Marii Konopnickiej w 179. rocznicę urodzin” – wystawa i spotkanie z dyrektorem Muzeum Marii Konopnickiej w Żarnowcu. • spotkanie autorskie z poetką Anną Ziembą – Lonc oraz spotkania z paniami z Klubu Seniora w Chorkówce pt. „Aktywny senior w bibliotece”,
 - wystawy okolicznościowe: z okazji „Dnia Flagi” i rocznicy uchwalenia Konstytucji 3 maja, „Ojcowie Niepodległości”, „Konfederaci Barscy w Beskidzie Niskim”. Od początku marca do końca listopada trwał konkurs na „Najaktywniejszego Czytelnika 2021 roku”. W grudniu uhonorowano najaktywniejszych czytelników z wszystkich bibliotek, działających na terenie Gminy Chorkówka. Realizowany był projekt pt. „Cztery pory roku w poezji polskiej”: „Wiosna” w Bibliotece w Chorkówce, „Lato” w Muzeum Kultury Szlacheckiej w Kopytowej, „Jesień” w Muzeum – Skansen Przemysłu Naftowego i Gazowniczego w Bóbrce, „Zima” w Bibliotece w Chorkówce oraz na estradzie stacjonarnej przy Gminnym Centrum Kultury, Czytelnictwa i Sportu w Chorkówce.

Komputeryzacja bibliotek publicznych w 2021 roku:

- komputery użytkowane w bibliotece ogółem: 20 dostępne dla czytelników: 20
- komputery podłączone do Internetu dostępne dla czytelników: 20
- biblioteki, które umożliwiają korzystanie z Internetu bezprzewodowego: 8
- biblioteki, które posiadają dostęp do Internetu szerokopasmowego: 2
- biblioteki, które oferują katalog on-line: 9
- biblioteki, które oferują możliwość zdalnego składania zamówień na materiały biblioteczne: 9.

Działalność w zakresie kultury w Gminie Chorkówka prowadzą też:

– Muzeum Kultury Szlacheckiej w miejscowości Kopytowa

Muzeum Kultury Szlacheckiej – Dwór w Kopytowej (2 ćw. XIX w.). Obecny kształt zespołu dworskiego w Kopytowej jest efektem ponad 10-letniej pracy nad rewitalizacją dworu i parku. Prace konserwatorskie pozwoliły odtworzyć wygląd siedliska dworskiego w otoczeniu parkowym z zachowaniem przeszło 80% autentycznej substancji zabytkowej. Zarówno forma dachu, jak i kolumnowy portyk wgłębny zostały zrekonstruowane w oparciu o zachowane reliktury. Dwutraktowy dom szlachecki z amfiladowym układem wewnątrz posiada oryginalne stropy belkowe z tragarzami, parkiety taflowe, a w centralnej części XVIII-wieczny komin nogawicowy.⁵

Wyposażenie dworu obejmuje okres od końca XVIII wieku do lat 60-tych XIX wieku. Ekspozycje stanowią pamiątki z powstań narodowych, meble, malarstwo polskie i obce, kobierce, bibeloty. Podział wewnątrz został urządzony według typowych kanonów obowiązujących w epoce. Dla zwiedzających udostępniono następujące pomieszczenia: sień ze zbiorami trofeów myśliwskich oraz broni, kuchnia z oryginalnym wyposażeniem (zabytkowe naczynia i przybory kuchenne), pokój kredensowy, jadalnia, alkierz, salon z kolekcją portretów szlacheckich oraz gabinet właścicieli z oryginalnym kantorem dworskim i biblioteczką. Ponadto zwiedzający mogą zapoznać się z historią dworu, obyczajów szlacheckich i przedmiotów w nim znajdujących się. Program zwiedzania został wzbogacony o organizację kreatywnych warsztatów z ceramiki, oraz tworzenia, wypieku, oraz zdobienia piernika.⁶

– Muzeum Przemysłu Naftowego i Gazowniczego im. Ignacego Łukasiewicza w Bóbrce

Idea utrwalenia początków rozwoju przemysłu naftowego w Polsce przyświecała już Ignacemu Łukasiewiczowi. W okresie międzywojennym powstała myśl utworzenia Muzeum Przemysłu Naftowego. Na przełomie 1960 i 61 roku w środowisku Kopalnictwa Naftowego w Krośnie zrodziła się inicjatywa utworzenia Działu Naftowego przy Muzeum w Krośnie oraz skansenu w Bóbrce jako jego filii.

W 1961 roku Zarząd Główny Stowarzyszenia Naukowo-Technicznego Inżynierów i Techników Przemysłu Naftowego powołał Muzeum Naftowe a 23 maja 1961 roku odbyło się pierwsze posiedzenie Rady Muzealnej do spraw historii eksploatacji złóż ropy naftowej.

⁵ <http://kopytowamuseum.eu/historia/>

⁶ Skarby Gminy Chorkówka, praca zbiorowa. Krosno: Armagraf, 2013

Muzeum Przemysłu Naftowego i Gazowniczego im. Ignacego Łukasiewicza w Bóbrce posiada bardzo zróżnicowany zbiór obiektów, dokumentów i kolekcji reprezentujących liczne specjalności naukowo-techniczne:

- geologię i górnictwo naftowe,
- przemysł rafineryjny i petrochemiczny,
- użytkowanie i dystrybucję produktów naftowych,
- gazownictwo ziemne,
- kolekcjonerstwo naftowe.

Do najcenniejszych zabytków muzealnych należą obiekty, pochodzące z czasów Ignacego Łukasiewicza:

- obelisk ufundowany w 1872 r. przez Ignacego Łukasiewicza w miejscu zwanym Wrzanka. Na obelisku widnieje napis: „DLA UTRWALENIA PAMIĘCI ZAŁOŻONEY KOPALNI OLEYU SKALNEGO W BÓBRCE WR 1854 IGNACY ŁUKASIEWICZ 4-11-72”;
- kopanka Franek, wykonana ręcznie około 1860 roku do głębokości 50 m, a następnie w latach późniejszych pogłębiona za pomocą wiertnicy ręcznej do głębokości 150 m. Znajdujące się nad nią napowierzchniowe urządzenie eksploatacyjne zostało zrekonstruowane według posiadanych dokumentacji;
- kopanka Janina; ręcznie wykopana do głębokości 132 m, a następnie pogłębiona wiertnicą ręczną do głębokości 250 m; do dziś jest eksploatowana przy użyciu pompy wgłębnej. Obecnie uzyskuje się z niej jeszcze od 50 do 100 kg ropy na dobę;
- warsztat mechaniczny z 1864 roku, o konstrukcji drewnianej, który służył do obsługi wierceń metodą udarową. Znajdują się w nim najprostsze maszyny obróbcze, między innymi tokarka i wiertarka napędzana ręcznie za pośrednictwem pasów transmisyjnych. W późniejszym okresie zainstalowana została napędzająca go mechanicznie maszyna parowa;
- tzw. Dom Łukasiewicza z 1865 roku, w którym zgromadzono pamiątki po Ignacym Łukasiewiczu. Prezentowana jest tam również kolekcja lamp naftowych, fotografii oraz ekspozycja geologiczna. Na szczególną uwagę zasługuje plan kopalni w Bóbrce z 1879 roku, wykonany przez współpracownika Ignacego Łukasiewicza, Adolfa Jabłońskiego;
- drewniana kuźnia kopalniana z 1856 roku; we wnętrzu znajdują się dwa paleniska zbudowane z cegły, podsycane za pomocą skórzanego miecha z lat 1890-95; wyposażona jest w stare narzędzia kowalskie;
- zrekonstruowana wiertnica ręczna z 1862 roku, służąca do wiercenia metodą udarową płytkich otworów.⁷

Od 1991 roku Muzeum wydaje własne zeszyty naukowo-historyczne „Wiek Nafty”.

Uchwałą Zarządu Głównego SITPniG w 1995 roku ustanowiony został Medal Muzeum Przemysłu Naftowego w Bóbrce. Przyznawany jest osobom zasłużonym dla Muzeum w dowód uznania za aktywną pracę społeczną, filantropię lub mecenat na rzecz rozwoju i wzbogacenia zbiorów.

12 maja 2000 roku, po dwóch latach budowy, uroczystie przekazano do użytku Pawilon Wystawowy, w którym mieszczą się trzy sale ekspozycyjne, sala konferencyjna, część administracyjna, archiwum oraz biblioteka. W salach ekspozycyjnych są prezentowane wystawy związane z górnictwem naftowym, gazownictwem oraz przemysłem rafineryjnym.

24 sierpnia 2004 roku powołano do życia Fundację Muzeum Przemysłu Naftowego i Gazowniczego im. Ignacego Łukasiewicza w Bóbrce, której podstawowym celem jest prowadzenie Muzeum Przemysłu Naftowego i Gazowniczego im. Ignacego Łukasiewicza.⁸

⁷ http://www.bobrnka.pl/pl/o_muzeum/

⁸ http://www.bobrnka.pl/pl/o_muzeum/

Budżet obywatelski

Budżet obywatelski, zwany również partycypacyjnym, jest demokratycznym procesem, w ramach którego mieszkańcy współdecydują o wydatkach publicznych w gminie, w perspektywie kolejnego roku budżetowego. Polega on na tym, że mieszkańcy zgłaszają propozycje projektów do budżetu, które następnie są analizowane pod kątem możliwości realizacji. Stwarza to możliwość do rzeczywistego i bezpośredniego współdecydowania przez mieszkańców o tym, na co zostanie wydana część budżetu gminy, promowania własnych pomysłów na rzecz mieszkańców, co przyczynia się do poprawy funkcjonowania całej gminy.

Bezpieczeństwo publiczne

W Gminie Chorkówka funkcjonuje 15 jednostek Ochotniczej Straży Pożarnej: w miejscowościach: Bóbrka, Chorkówka, Draganowa, Faliszówka, Kobylany, Kobylany Myszkowskie, Kopytowa, Leśniówka, Machnówka, Poraj, Sulistrowa, Szczepańcowa, Świerzowa, Zręcin i Żeglce.

Ochotnicze straże pożarne Gminy Chorkówka ściśle współdziałają z jednostką organizacyjną Państwowej Straży Pożarnej (PSP) oraz innymi podmiotami i instytucjami w celu zapewnienia bezpieczeństwa obywateli na terenie swego działania lub wspomagają sąsiednie obszary w ramach odwołów operacyjnych lub uzgodnień o pomocy wzajemnej.

Wśród najczęściej występujących na obszarze gminy zagrożeń dla zdrowia i życia mieszkańców można wymienić pożary oraz wypadki drogowe. Liczbę powyższych zdarzeń w latach 2017-2021 przedstawiono w tabeli poniżej.

Tabela 24. Pożary i wypadki na terenie Gminy Chorkówka w latach 2017-2021

Wyszczególnienie	2017	2018	2019	2020	2021
pożary	114	65	202	168	57
wypadki	3	4	7	3	4

Źródło: opracowanie własne na podstawie danych Urzędu Gminy Chorkówka

Duża liczba pożarów wymusza konieczność systematycznej odnowy bazy lokalowej i sprzętowej jednostek OSP na terenie gminy.

Zapewnieniu bezpieczeństwa mieszkańców oraz ich mienia służy także monitoring zainstalowany na obiektach użyteczności publicznej oraz w szkołach, przedszkolach, kompleksach sportowych, budynkach parafialnych, sklepach.

Otoczenie wewnętrzne i zewnętrzne

Według stanu na rok 2021 na terenie Gminy Chorkówka **działa 45 organizacji pozarządowych (stowarzyszeń).**

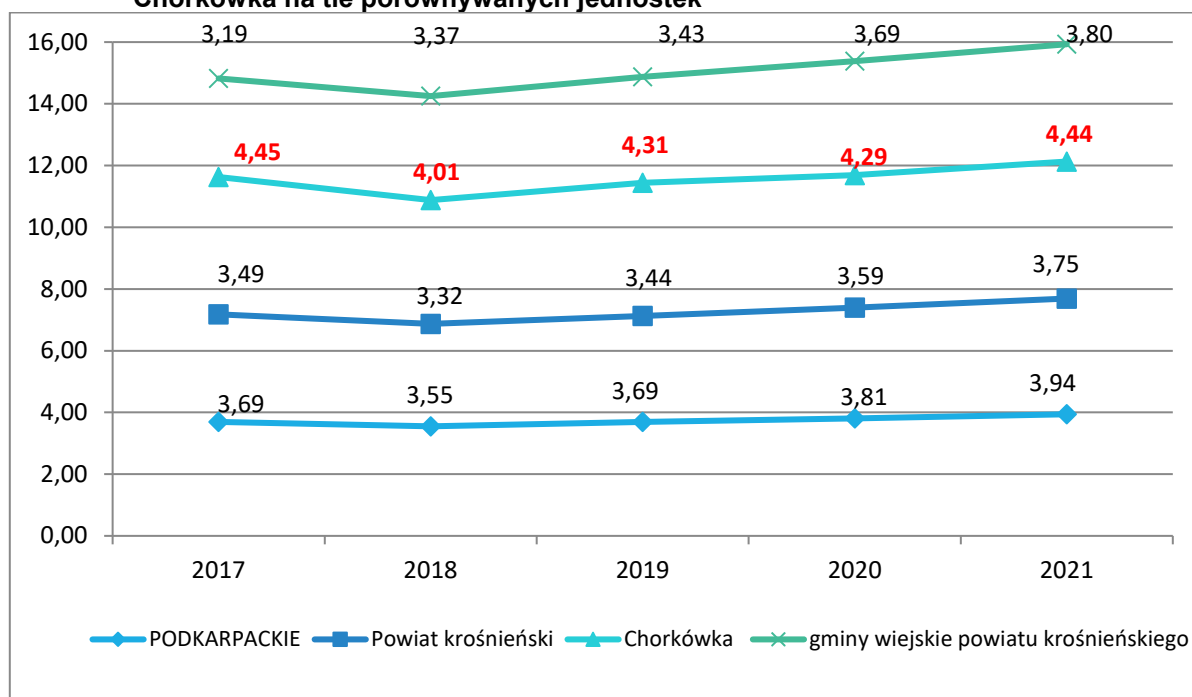
- ❖ 15 Kół Gospodyń Wiejskich: KGW w Bóbrce, KGW w Chorkówce, KGW w Draganowej, KGW w Faliszówce, KGW w Kobylanach, KGW w Kopytowej, KGW w Kopytowej, KGW w Leśniówce, KGW w Machnówce, KGW w Poraju, KGW w Sulistrowej, KGW w Szczepańcowej, KGW w Świerzowej Polskiej, KGW w Zręcinie, KGW w Żeglcach,
- ❖ 15 Stowarzyszeń tj.: Stowarzyszenie Rozwoju Wsi Bóbrka, Stowarzyszenie Wspierania Inicjatyw Społecznych, Kulturalnych i Gospodarczych w Kobylanach, Stowarzyszenie Forum Inicjatyw Społecznych w Zręcinie, Stowarzyszenie Społeczno – Kulturalne „Nadzieja” w Zręcinie, Stowarzyszenie Społeczno-Kulturalne Sołtysów Powiatu Krośnieńskiego, Stowarzyszenie Rozwoju Wsi Sulistrowa w Sulistrowej, Stowarzyszenie dla Równości w Draganowej, Stowarzyszenie „Kultura Karpat”, Stowarzyszenie Centrum Inicjatyw Społecznych w Kopytowej, Stowarzyszenie Przyjazna Kopytowa, Stowarzyszenie Rozwoju Wsi Draganowa w Draganowej, Bieszczadzkie Centrum Wspierania Inicjatyw Lokalnych w Zręcinie, Stowarzyszenie Strefa Rozwoju w Kopytowej, Stowarzyszenie Draganowa od Nowa, Stowarzyszenie Rozwoju Wsi Żeglce „Ze chęć”,
- ❖ 15 OSP tj.: Ochotnicza Straż Pożarna w Bóbrce, Ochotnicza Straż Pożarna w Chorkówce, Ochotnicza Straż Pożarna w Draganowej, Ochotnicza Straż Pożarna w Faliszówce, Ochotnicza Straż Pożarna w Kobylanach, Ochotnicza Straż Pożarna w Kobylany-Myszkowskie, Ochotnicza Straż Pożarna w Kopytowej, Ochotnicza Straż Pożarna w Leśniówce, Ochotnicza Straż Pożarna w Machnówce, Ochotnicza Straż Pożarna w Poraju, Ochotnicza Straż Pożarna w Sulistrowej, Ochotnicza Straż Pożarna w Szczepańcowej, Ochotnicza Straż Pożarna w Świerzowej Polskiej, Ochotnicza Straż Pożarna w Zręcinie, Ochotnicza Straż Pożarna w Żeglcach.
- ❖ 16 klubów sportowych. (włącznie z klubami wyznaniowymi i UKS) zrzeszających 514 członków. Zarejestrowano 528 ćwiczących (mężczyźni: 462, kobiety: 66, chłopcy do lat 18: 261, dziewczęta do lat 18: 64). Aktywne były 24 sekcje sportowe. Zajęcia sportowe prowadzone były przez trenera (12), instruktora sportowego (7) oraz inne osoby (8).

Są to organizacje o charakterze sportowym, oświatowym, kulturalnym, religijnym, społecznym, historycznym lub innym. Do ich głównych zadań należy wsparcie działań z zakresu upowszechniania kultury fizycznej i sportu, kultury, religii, sztuki, oświaty, promocji zdrowego trybu życia czy dziedzictwa narodowego. W ramach realizacji tych zadań organizacje te zajmują się prowadzeniem placówek profilaktyczno-środowiskowych, prowadzeniem terapii i poradnictwa na rzecz osób uzależnionych, organizacją warsztatów, pikników kulturalnych, konkursów, wydarzeń sportowych i spotkań twórczych, itp.

Wykres poniżej przedstawia liczbę fundacji, stowarzyszeń i organizacji społecznych przypadających na 1 tys. mieszkańców w Gminie Chorkówka, gminach wiejskich powiatu krośnieńskiego oraz samym powiecie krośnieńskim i województwie podkarpackim.

Na jego podstawie można zauważyć, że w latach 2017-2021 wartość analizowanego wskaźnika notowana w Gminie Chorkówka była wyższa niż notowana we wszystkich jednostkach porównywalnych.

Wykres 5. Fundacje, stowarzyszenia i organizacje społeczne na 1 tys. mieszkańców w Gminie Chorkówka na tle porównywanych jednostek



Źródło: opracowanie własne na podstawie danych GUS

Gmina Chorkówka jest członkiem następujących stowarzyszeń i związków międzygminnych:

- Lokalna Grupa Działania „Kraina Nafty”,
- Podkarpackie Stowarzyszenie Samorządów Terytorialnych,
- Związek Gmin Wiejskich Rzeczypospolitej Polskiej,
- Związek Gmin Dorzecza Wisłoki.

3.3. Opieka zdrowotna i pomoc społeczna

Ambulatoryjna opieka zdrowotna dla mieszkańców Gminy Chorkówka realizowana jest przez 6 podmiotów:

- Niepubliczny Zakład Opieki Zdrowotnej "Zdrowie" Chorkówka: Ośrodek Zdrowia w Chorkówce,
- Punkt przyjęć w Draganowej,
- Ośrodek Zdrowia w Kobylanach,
- Ośrodek Zdrowia w Kopytowej,
- Niepubliczny Zakład Opieki Zdrowotnej Przychodnia Vena w Zręcinie,
- Centrum Medyczne Bożena Krochmal,
- Niepubliczny Zakład Opieki Zdrowotnej Vita s.c. Gabinet Stomatologiczny w Zręcinie,

W gminie funkcjonuje też 3 apteki w:

- Apteka im. Ignacego Łukasiewicza w Zręcinie,
- Apteka "Centrum" w Zręcinie,
- Punkt Apteczny w Kobylanach.

Mieszkańcy Gminy Chorkówka korzystają także z opieki stacjonarnej świadczonej przez Wojewódzki Szpital Podkarpacki im. Jana Pawła II w Krośnie.

Gminny Ośrodek Pomocy Społecznej

Usługi z zakresu polityki społecznej realizowane są poprzez zadania bieżące Gminnego Ośrodka Pomocy Społecznej w Chorkówce (GOPS). GOPS jest samodzielną jednostką organizacyjną i budżetową, utworzoną w 1990 r., nad którą bezpośredni nadzór sprawuje Wójt Gminy Chorkówka. Od 7 września 2020 r. siedziba Gminnego Ośrodka Pomocy Społecznej mieści się pod adresem Chorkówka 189 (obok Urzędu Poczтового). Po przebudowie budynku i adaptacji parteru na pomieszczenia dla GOPS standard obsługi klienta jest na znacznie wyższym poziomie. Od stycznia 2021 r. w strukturach Gminnego Ośrodka Pomocy Społecznej funkcjonują ośrodki wsparcia dziennego pobytu – Dzienny Dom „Senior+” w Kopytowej oraz Klub „Senior+” w Chorkówce.

GOPS realizuje również zadania wynikające z innych przepisów prawa w zakresie w nich określonym, programów rządowych, a także zadania powierzone uchwałami Rady Gminy Chorkówka i zarządzeniami Wójta Gminy Chorkówka.

W 2021 r. Gminny Ośrodek Pomocy Społecznej w Chorkówce przystąpił do realizacji 4 programów:

- Wieloletni rządowy program „Posiłek w szkole i w domu” na lata 2019–2023,
- „Program asystent rodziny na rok 2021”,
- Program Operacyjny Pomoc Żywnościowa 2014 – 2020,
- Program „Opieka wytchnieniowa” – edycja 2021.

Pracownicy zatrudnieni w Gminnym Ośrodku Pomocy Społecznej w Chorkówce posiadają status pracownika samorządowego. Są zatrudniani na podstawie umowy o pracę na stanowiskach z grupy stanowisk urzędniczych, w tym na kierowniczych stanowiskach urzędniczych, oraz na stanowiskach pomocniczych i obsługi. Do stanowisk urzędniczych w GOPS zalicza się kierownika, kierownika ośrodka wsparcia, pracowników działu świadczeń rodzinnych, świadczeń i administracji, głównego księgowego. Natomiast stanowiska pomocnicze i obsługi dotyczą pracowników socjalnych, asystenta rodziny, opiekuna, opiekuna medycznego oraz osoby na stanowisku obsługi. W 2021 r. GOPS zatrudniał 22 pracowników, w tym: kierownika, kierownika-opiekuna w Dziennym Domu „Senior+” w Kopytowej, kierownika Klubu „Senior+” w Chorkówce, głównego księgowego, 6 pracowników socjalnych, asystenta rodziny, 2 aspirantów pracy socjalnej, 6 pracowników administracyjnych, opiekuna w Klubie „Senior+” w Chorkówce, opiekuna medycznego w Dziennym Domu „Senior+” w Kopytowej i pracownika obsługi.

Ośrodek współtworzy system pomocy społecznej z innymi jednostkami organizacyjnymi pomocy społecznej i organizacjami pozarządowymi. Zatrudnieni w Gminnym Ośrodku Pomocy Społecznej pracownicy socjalni udzielają klientom informacji, wskazówek i pomocy w zakresie rozwiązywania trudnych spraw życiowych, świadczą pracę socjalną oraz prowadzą postępowania administracyjne w zakresie przyznawania świadczeń pomocy społecznej. Ośrodek obejmuje wsparciem rodziny ze szczególnymi potrzebami m.in. rodziny w ubóstwie, rodziny bezradne w sprawach opiekuńczo-wychowawczych, osoby bezrobotne, bezdomne, starsze i z niepełnosprawnościami, dzieci pozbawione opieki rodzicielskiej, osoby doświadczające przemocy. Część działań i form pomocy kierowana jest do szerszego grona mieszkańców gminy m.in. wsparcie specjalistyczne, interwencja kryzysowa, poradnictwo, praca socjalna.

W 2021 roku liczba rodzin objętych pomocą GOPS w Chorkówce wyniosła 289. Począwszy od roku 2018 liczba podopiecznych Ośrodka stale spada, aktualnie ponad 2,8% mieszkańców Gminy Chorkówka korzysta z różnych form wsparcia. Wśród głównych powodów objęcia poszczególnych osób pomocą społeczną można wymienić starzenie się społeczeństwa (długotrwałe lub ciężkie choroby), bezrobocie, ubóstwo, potrzeba ochrony macierzyństwa w tym wielodzietność czy niepełnosprawność.

Tabela poniżej przedstawia porównanie wskaźnika udziału beneficjentów środowiskowej pomocy społecznej w ludności ogółem w Gminie Chorkówka na tle powiatu krośnieńskiego i innych podobnych JST w powiecie krośnieńskim oraz województwa podkarpackiego. Z zaprezentowanych poniżej danych wynika, że we wszystkich analizowanych jednostkach opisywany wskaźnik w ciągu ostatnich czterech lat charakteryzowała tendencja spadkowa. Jednocześnie Gmina Chorkówka wykazuje się najniższą wartością spośród wszystkich jednostek porównywalnych, co jest pozytywną informacją. Z jednej strony na terenie JST osiedlają się osoby o wysokim i ustabilizowanym materialnym poziomie życia, a z drugiej rośnie liczba osób które z różnych względów ulegają wykluczeniu społecznemu i wymagają w związku z tym pomocy ze strony GOPS.

Tabela 25. Udział osób korzystających ze środowiskowej pomocy społecznej w ludności ogółem w Gminie Chorkówka na tle porównywalnych jednostek

Wyszczególnienie	2018	2019	2020	2021
------------------	------	------	------	------

Województwo podkarpackie	7,0%	6,2%	5,4%	4,8%
Powiat krośnieński	5,7%	5,3%	4,7%	4,2%
Gminy wiejskie powiatu krośnieńskiego	6,8%	6,1%	5,5%	4,6%
Gmina Chorkówka	4,3%	3,8%	3,1%	2,8%

Źródło: opracowanie własne na podstawie danych GUS

W ciągu ostatnich pięciu lat na terenie Gminy Chorkówka stale rośnie liczba osób starszych korzystających z oferty ośrodków wsparcia. Ludzie starsi objęci systemem pomocy społecznej w Gminie Chorkówka korzystają z różnych form wsparcia, w tym między innymi:

- usług opiekuńczych,
- pomocy materialnej,
- pobytu w domu pomocy społecznej lub zakładzie opiekuńczo-pielęgnacyjnym.

W 2021 roku 3 osób starszych z Gminy Chorkówka przebywało w domach pomocy społecznej, zaś 15 osoby zostały objęte pomocą w formie usług opiekuńczych oraz 2 osób (dzieci) w formie specjalistycznych usług opiekuńczych dla osób z zaburzeniami psychicznymi.

Według stanu na koniec grudnia 2021 roku Gmina Chorkówka posiada 6 mieszkań komunalnych i nie posiada mieszkań socjalnych.

Wśród głównych dokumentów i programów określających ramy działań podejmowanych na rzecz walki z ubóstwem i wykluczeniem społecznym na terenie Gminy można wymienić:

- Gminny Program Przeciwdziałania Przemocy w Rodzinie oraz Ochrony Ofiar Przemocy w Rodzinie na lata 2021–2024, przyjęty Uchwałą Nr XXXIV/274/2021 Rady Gminy Chorkówka z dnia 22 marca 2021 r.
- Gminny Program Wspierania Rodziny dla Gminy Chorkówka na lata 2019–2021 przyjęty Uchwałą Nr VII/59/2019 Rady Gminy Chorkówka z dnia 15 marca 2019 r.
- Uchwała Nr XLIX/389/2022 Rady Gminy Chorkówka z dnia 14 kwietnia 2022 r. w sprawie przyjęcia Gminnego Programu Profilaktyki i Rozwiązywania Problemów Alkoholowych oraz Przeciwdziałania Narkomanii w Gminie Chorkówka na lata 2022- 2025
- Program ten ma charakter strategii ramowej, a kolejne jego edycje są opracowywane wraz z zakończeniem się perspektywy obowiązywania poprzedniego dokumentu.