

1. INFORMACJE PODSTAWOWE

Kategoria JCWP	JCWP RW - jednolita część wód powierzchniowych rzecznych
Nazwa JCWP	Jasiołka od Panny do ujścia
Kod JCWP	RW200007218499
Typ JCWP	RWf_wap - Potok lub mała rzeka fliszowa o charakterze węglanowym
Rzeczywista długość JCWP [km]	125.64
Powierzchnia zlewni JCWP [km ²]	312.27
Obszar dorzecza	obszar dorzecza Wisły
Region wodny	region wodny Górnej-Wschodniej Wisły
Regionalny Zarząd Gospodarki Wodnej	Regionalny Zarząd Gospodarki Wodnej w Rzeszowie
Zarząd Zlewni	Zarząd Zlewni w Jaśle
Nadzór wodny	Nadzór wodny w Jaśle
Regionalna Dyrekcja Ochrony Środowiska	RDOŚ w Rzeszowie
Województwo (TERYT)	podkarpackie (18)
Powiat (TERYT)	jasielski (1805); krośnieński (1807)
Gmina (TERYT)	Chorkówka (1807012); Dukla (1807023); Dębowiec (1805032); Iwonicz-Zdrój (1807033); Jasło (1805042); Jedlicze (1807043); Kołaczyce (1805053); M. Jasło (1805011); Miejsce Piastowe (1807072); Nowy Żmigród (1805072); Tarnowiec (1805112)
Czy JCWP uległa zmianie (powstała w wyniku podzielenia lub scalenia JCWP w poprzednim cyklu planistycznym (2016-2021))?	zmieniona (scalone)
Kod i nazwa JCWP w poprzednim cyklu planistycznym (2016-2021)	RW200012218452 (Potok Ambrowski); RW2000122184549 (Jasionka); RW2000122184589 (Bóbrka); RW200012218469 (Chlebianka); RW200012218489 (Czarny Potok); RW200012218492 (Warzycki); RW2000142184599 (Jasiołka od Panny do Chlebianki); RW200014218499 (Jasiołka od Chlebianki do ujścia)

2. WARUNKI REFERENCYJNE

Nazwa dokumentu źródłowego	rozporządzenie Ministra Infrastruktury z dnia 25.06.2021 r. w sprawie klasyfikacji stanu ekologicznego, potencjału ekologicznego i stanu chemicznego oraz sposobu klasyfikacji stanu jednolitych części wód powierzchniowych, a także środowiskowych norm jakości dla substancji priorytetowych (Dz.U. 2021 poz. 1475)
Fitoplankton - Indeks IFPL	nie ustala się
Fitobentos - Indeks okrzemkowy (IO)	>0,66
Makrofity - Makrofitowy indeks rzeczny (MIR)	≥0,781
Makrobezkręgowce bentosowe - Indeks MMI_PL	≥0,891
Ichtiofauna	
Indeks EFI+PL dla rzek z dominacją ryb łososiowatych (Salmonid)	≥ 0,911 (jeżeli wskaźnik diadromiczny (D) przyjmuje wartości < 0,50, nadaje się klasę gorszą o 1. Jeżeli stwierdzono brak ryb, jednolitej części wód rzecznych nadaje się klasę V)
Indeks EFI+PL dla rzek z dominacją ryb karpiowatych (Cyprinid)	
Brodzenie	≥ 0,939 (jeżeli wskaźnik diadromiczny (D) przyjmuje wartości < 0,50, nadaje się klasę gorszą o 1. Jeżeli stwierdzono brak ryb, jednolitej części wód rzecznych nadaje się klasę V)
Połów z łodzi	≥ 0,917 (jeżeli wskaźnik diadromiczny (D) przyjmuje wartości < 0,50, nadaje się klasę gorszą o 1. Jeżeli stwierdzono brak ryb, jednolitej części wód rzecznych nadaje się klasę V)
Wskaźnik IBI_PL	nie ustala się

3. STATUS JCWP

Status JCWP	NAT - naturalna część wód
-------------	---------------------------

4. POWIĄZANIE JCWP Z JCWPd

Kody powiązanych JCWPd	PLGW2000151
------------------------	-------------

5. OCENA STANU JCWP

Czy JCWP była monitorowana (posiadała ustalony ppk w okresie 2016-2021)?	TAK - zlewnia była monitorowana
Kod punktu pomiarowo-kontrolnego (2016-2021)	PL01S1601_1896
Współrzędne geograficzne punktu pomiarowo-kontrolnego [2016-2021] (długość; szerokość)	21.463457; 49.750261
Czy JCWP jest monitorowana (posiada ustalony ppk na okres 2022-2027)?	TAK - zlewnia jest monitorowana
Kod punktu pomiarowo-kontrolnego (2022-2027)	PL01S1601_1896
Współrzędne geograficzne punktu pomiarowo-kontrolnego [2022-2027] (długość; szerokość)	21.463457; 49.750261
Podstawa prawna dokonanej klasyfikacji stanu wód	rozporządzenie Ministra Infrastruktury z dnia 25.06.2021 w sprawie klasyfikacji stanu ekologicznego, potencjału ekologicznego i stanu chemicznego oraz sposobu klasyfikacji stanu jednolitych części wód powierzchniowych, a także środowiskowych norm jakości dla substancji priorytetowych (Dz.U. 2021 poz. 1475)
Ocena stanu na podstawie oceny stanu GIOŚ 2014-2019 i oceny eksperckiej (wg klasyfikacji obowiązującej od 1 stycznia 2022 r.)	
Stan/potencjał ekologiczny	umiarkowany stan ekologiczny
Wskaźniki determinujące stan/ potencjał ekologiczny	OWO, przewodność, azot ogólny; makrofity
Stan chemiczny	stan chemiczny poniżej dobrego
Wskaźniki determinujące stan chemiczny	nie dotyczy; bromowane difenyletery, heptachlor
Stan (ogólny)	zły stan wód

6. PRESJE DETERMINUJĄCE STAN WÓD

Rodzaj użytkowania obszaru zlewni JCWP (% powierzchni zlewni)	
Tereny zurbanizowane	12
Tereny użytkowane rolniczo	58
Tereny leśne	30
Zidentyfikowane presje znaczące. Wynik analizy znaczących oddziaływań - JCWP	BIO_FIZ (na elementy biologiczne zależne od fizykochemii), BIO_HM (na elementy biologiczne zależne od hydromorfologii), CHEM_B (na elementy chemiczne (biota)), FIZ (na elementy fizykochemiczne), OCH (na obszary chronione)
Rodzaj presji determinującej stan wód w obrębie danej JCWP	
Główne źródło presji troficznych	źródła przemysłowe oraz źródła bytowe i komunalne (punktowe i rozproszone)
Główne źródło presji zasalających	ścieki przemysłowe i komunalne
Główne źródło presji z grupy syntetycznych i niesyntetycznych substancji zanieczyszczających	nie dotyczy
Główne źródło presji hydromorfologicznych	prostowanie koryta - rzeki główne i rzeki pozostałe, obiekty mostowe - rzeki pozostałe, górnictwo - rzeki główne i rzeki pozostałe,
Główne źródło presji chemicznych	rozproszone - rozwój obszarów zurbanizowanych: transport, turystyka, odpływ miejski; nieznanne (substancje zakazane);
Ocena ryzyka nieosiągnięcia celu środowiskowego	zagrożona

Jcw przeznaczone do poboru wody na potrzeby zaopatrzenia ludności w wodę przeznaczoną do spożycia przez ludzi	TAK - JCWP przeznaczona do poboru wody na potrzeby zaopatrzenia ludności w wodę przeznaczoną do spożycia przez ludzi
Jcw przeznaczone do celów rekreacyjnych, w tym kąpieliskowych	NIE - JCWP nieprzeznaczona do celów rekreacyjnych, w tym kąpieliskowych
Obszary wyznaczone jako tereny wrażliwe na mocy dyrektywy 91/271/EWG - obszary wrażliwe na eutrofizację wywołaną zanieczyszczeniami pochodzącymi ze źródeł komunalnych rozumianą jako wzbogacanie wód biogenami, w szczególności związkami azotu lub fosforu, powodującymi przyspieszony wzrost glonów oraz wyższych form życia roślinnego, w wyniku którego następują niepożądane zakłócenia biologicznych stosunków w środowisku wodnym oraz pogorszenie jakości tych wód	TAK - cała zlewnia JCWP stanowi obszar wrażliwy na eutrofizację wywołaną zanieczyszczeniami pochodzącymi ze źródeł komunalnych rozumianą jako wzbogacanie wód biogenami, w szczególności związkami azotu lub fosforu, powodującymi przyspieszony wzrost glonów oraz wyższych form życia roślinnego, w wyniku którego następują niepożądane zakłócenia biologicznych stosunków w środowisku wodnym oraz pogorszenie jakości tych wód
Obszary przeznaczone do ochrony siedlisk lub gatunków, dla których utrzymanie lub poprawa stanu jest ważnym czynnikiem w ich ochronie	1. PL.ZIPOP.1393.PK.16 2. PL.ZIPOP.1393.OCHK.185 3. PL.ZIPOP.1393.N2K.PLB180002.B 4. PL.ZIPOP.1393.N2K.PLH180052.H 5. PL.ZIPOP.1393.N2K.PLH180011.H 6. PL.ZIPOP.1393.N2K.PLH180014.H
1 (obszar chroniony)	
Nazwa obszaru	Jaśliski Park Krajobrazowy
Typ obszaru	park krajobrazowy
Kod INSPIRE obszaru	PL.ZIPOP.1393.PK.16
Podstawa prawna utworzenia obszaru	rozporządzenie Nr 20 Wojewody Krośnieńskiego z dnia 27 marca 1992 r. w sprawie utworzenia Jaśliskiego Parku Krajobrazowego; rozporządzenie Nr 17 Wojewody Krośnieńskiego z dnia 18 kwietnia 1996 r. zmieniające rozporządzenie w sprawie utworzenia Jaśliskiego Parku Krajobrazowego; rozporządzenie Nr 9 Wojewody Krośnieńskiego z dnia 17 marca 1997 r. zmieniające rozporządzenie w sprawie utworzenia Jaśliskiego Parku Krajobrazowego; rozporządzenie WOJEWODY PODKARPACKIEGO z dnia 22 kwietnia 2004 r. w sprawie zmiany rozporządzenia Wojewody Krośnieńskiego w sprawie utworzenia Jaśliskiego Parku Krajobrazowego; rozporządzenie Nr 62/05 WOJEWODY PODKARPACKIEGO z dnia 16 czerwca 2005 r. w sprawie Jaśliskiego Parku Krajobrazowego; Uchwała NR XLVIII/992/14 SEJMIKU WOJEWÓDZTWA PODKARPACKIEGO z dnia 23 czerwca 2014 r. w sprawie Jaśliskiego Parku Krajobrazowego. Plan ochrony: rozporządzenie WOJ. PODKARPACKIEGO z dnia 30 września 2003 r. w sprawie ustanowienia planu ochrony JPK (Dz. Urz. z 2003 r. Nr 129, poz. 1809).
Powierzchnia obszaru (całkowita) [ha]	25878
Udział obszaru w długości JCWP [%]	4.12
Udział obszaru w powierzchni zlewni JCWP [%]	1.63
Cel środowiskowy dla obszaru	Ochrona przyrody i krajobrazu w warunkach zrównoważonego rozwoju. Eliminacja lub ograniczanie zagrożeń dla przyrody i krajobrazu. W szczególności: rzeki, potoki, źródła, natur. zb. wodne, olszyna górską, torfowiska przejściowe, torfowiska zasadowe, wilgotne łąki, flora i fauna ekosystemów wodno-błotnych Zachowanie ekosystemów leśn. i nieleśn. ze szczególnym uwzgl. bogactwa szaty roślinnej. Zachowanie i ochrona gat. dziko żyjących zwierząt. Zachowanie ekosystemów wodnych i ochrona wód powierzchniowych. Zapobieg. dewastacji i degradacji krajobraz., zachowania wartości estetycznych i kulturowych oraz związanych z nimi elementów przyrodniczych ukształtowanych przez siły przyrody lub w wyniku działalności człowieka [wymaga: zachowania naturaln. charakteru rzek i potoków]. Poprawa stanu czystości wód powierzchniowych oraz ochrona wód powierzchniowych i podziemnych; zachowanie naturalnych zbiorników wodnych; zachowanie ciągów rzecznych, przełomów, mokradeł i torfowisk; zachowanie korytarzy ekologicznych [wymaga zachowania ciągłości ekol. cieków].
Uwagi dotyczące obszaru	sprawujący nadzór nad obszarem nie dysponuje danymi, na podstawie których mógłby dokonać oceny obszaru, o której mowa w art. 349 ust. 14 pr.w.
2 (obszar chroniony)	
Nazwa obszaru	Beskidu Niskiego
Typ obszaru	obszar chronionego krajobrazu
Kod INSPIRE obszaru	PL.ZIPOP.1393.OCHK.185

Podstawa prawna utworzenia obszaru

rozporządzenie Nr 10 Wojewody Krośnieńskiego z dnia 2 lipca 1998 r. w sprawie utworzenia obszarów chronionego krajobrazu na terenie województwa krośnieńskiego; rozporządzenie WOJEWODY PODKARPACKIEGO z dnia 26 lipca 2001 r. zmieniające rozporządzenie Wojewody Krośnieńskiego z dnia 2 lipca 1998r. w sprawie utworzenia obszarów chronionego krajobrazu na terenie województwa krośnieńskiego; rozporządzenie WOJEWODY PODKARPACKIEGO z dnia 4 kwietnia 2002 r. zmieniające rozporządzenie Wojewody Krośnieńskiego z dnia 2 lipca 1998r. w sprawie utworzenia obszarów chronionego krajobrazu na terenie województwa krośnieńskiego (Dz. Urz. Woj. Krośnieńskiego z 1998r. Nr 17 poz. 223, Dz. Urz. Woj. Podkarpackiego z 2001r. Nr 62 poz. 1086); rozporządzenie WOJEWODY PADKARPACKIEGO z dnia 18 lipca 2002 r. zmieniające rozporządzenie Nr 10 Wojewody Krośnieńskiego z dnia 2 lipca 1998r. w sprawie utworzenia obszarów chronionego krajobrazu na terenie województwa krośnieńskiego (Dz. Urz. Woj. Krośnieńskiego z 1998r. Nr 17 poz. 223; ; Dz. Urz. Woj. Podkarpackiego z 2001r. Nr 62 poz. 1086, Dz. Urz. Woj. Podkarpackiego z 2002r. Nr 19 poz. 370); rozporządzenie WOJEWODY PODKARPACKIEGO z dnia 27 marca 2003 r. zmieniające rozporządzenie Nr 10 Wojewody Krośnieńskiego z dnia 2 lipca 1998r. w sprawie utworzenia obszarów chronionego krajobrazu na terenie województwa krośnieńskiego (Dz. Urz. Woj. Krośnieńskiego z 1998r. Nr 17 poz. 223; ; Dz. Urz. Woj. Podkarpackiego z 2001r. Nr 62, poz. 1086, Dz. Urz. Woj. Podkarpackiego z 2002r. Nr 19, poz. 370, Dz. Urz. Woj. Podkarpackiego z 2002r. Nr 44, poz. 863); rozporządzenie WOJEWODY PODKARPACKIEGO z dnia 22 kwietnia 2004 r. w sprawie zmiany rozporządzenia Wojewody Krośnieńskiego w sprawie utworzenia obszarów chronionego krajobrazu na terenie województwa krośnieńskiego; rozporządzenie Nr 56/05 WOJEWODY PODKARPACKIEGO z dnia 30 maja 2005 r. w sprawie Obszaru Chronionego Krajobrazu Beskidu Niskiego; rozporządzenie Nr 84/05 WOJEWODY PODKARPACKIEGO z dnia 29 listopada 2005 r. w sprawie zmiany rozporządzeń Wojewody Podkarpackiego w sprawie obszarów chronionego krajobrazu; Uchwała Nr LII/100/10 SEJMIKU WOJEWÓDZTWA PODKARPACKIEGO z dnia 25 października 2010 r. zmieniająca rozporządzenie Nr 56/05 Wojewody Podkarpackiego z dnia 30 maja 2005r. w sprawie Obszaru Chronionego Krajobrazu Beskidu Niskiego; Uchwała NR XLVIII/997/14 SEJMIKU WOJEWÓDZTWA PODKARPACKIEGO z dnia 23 czerwca 2014 r. w sprawie Obszaru Chronionego Krajobrazu Beskidu Niskiego; Uchwała NR VI/116/15 SEJMIKU WOJEWÓDZTWA PODKARPACKIEGO z dnia 30 marca 2015 r. w sprawie zmiany uchwały Nr XLVIII/997/14 z dnia 23 czerwca 2014 r. w sprawie Obszaru Chronionego Krajobrazu Beskidu Niskiego.; Uchwała NR XXIV/437/16 SEJMIKU WOJEWÓDZTWA PODKARPACKIEGO z dnia 27 czerwca 2016 r. w sprawie zmiany uchwały Nr XLVIII/997/14 Sejmiku Woj. Podkarpackiego z dnia 23 czerwca 2014r. w sprawie Obszaru Chronionego Krajobrazu Beskidu Niskiego.; Uchwała NR L/832/18 SEJMIKU WOJEWÓDZTWA PODKARPACKIEGO z dnia 26 lutego 2018 r. zmieniająca uchwałę Nr XLVIII/997/14 Sejmiku Woj. Podkarpackiego z dnia 23 czerwca 2014r. w sprawie Obszaru Chronionego Krajobrazu Beskidu Niskiego.

Powierzchnia obszaru (całkowita) [ha]

82946

Udział obszaru w długości JCWP [%]

16.07

Udział obszaru w powierzchni zlewni JCWP [%]

20.03

Cel środowiskowy dla obszaru

Zachowanie wyróżniającego się krajobrazu o zróżnicowanych ekosystemach, jego potencjału dla turystyki i wypoczynku oraz funkcji korytarzy ekologicznych. -

Uwagi dotyczące obszaru

sprawujący nadzór nad obszarem nie dysponuje danymi, na podstawie których mógłby dokonać oceny obszaru, o której mowa w art. 349 ust. 14 pr.w.

3 (obszar chroniony)

Nazwa obszaru

Beskid Niski

Typ obszaru

obszar Natura 2000

Kod INSPIRE obszaru

PL.ZIPOP.1393.N2K.PLB180002.B

Podstawa prawna utworzenia obszaru

rozporządzenie Ministra Środowiska z dnia 05.09.2007 r. zmieniające rozporządzenie w sprawie obszarów specjalnej ochrony ptaków Natura 2000

Powierzchnia obszaru (całkowita) [ha]

151966.61

Udział obszaru w długości JCWP [%]

10.86

Udział obszaru w powierzchni zlewni JCWP [%]

12.59

Cel środowiskowy dla obszaru

 Utrzymanie lub przywrócenie właściwego stanu ochrony przedmiotów ochrony - gatunki: *Actitis hypoleucos* r, *Alcedo atthis* r, *Aquila pomarina* r, *Ciconia nigra* r, *Cinclus cinclus* r, *Crex crex* r, *Motacilla cinerea* r [dokładne dane zawiera tabela wymagań wodnych właściwego stanu ochrony gatunków Natura 2000].

Uwagi dotyczące obszaru

magurski PN: Ocena została ustalona na podstawie przygotowanego projektu planu zadań ochronnych dla obszaru Beskid Niski w części pokrywającej się terenem Magurskiego Parku Narodowego z roku 2015. Ocena na pozostałej części obszaru nie leży w gestii Magurskiego Parku Narodowego. RDOŚ Rzeszów: piskliwiec – brak danych; zimorodek - ogólna fv, regulacja rzek - u1; orlik krzykliwy - u1 (wpływ wód – brak danych); ciconia nigra - u1 (wpływ wód – brak danych); plusz - ogólna fv (wpływ wód – brak danych), regulacja rzek - u1; derkacz - fv; pliszka górska - ogólna fv, regulacja rzek - u1

4 (obszar chroniony)

Nazwa obszaru	Wisłoka z dopływami
Typ obszaru	obszar Natura 2000
Kod INSPIRE obszaru	PL.ZIPOP.1393.N2K.PLH180052.H
Podstawa prawna utworzenia obszaru	decyzja Komisji z dnia 10 stycznia 2011 r. w sprawie przyjęcia na mocy dyrektywy Rady 92/43/EWG czwartego zaktualizowanego wykazu terenów mających znaczenie dla Wspólnoty składających się na kontynentalny region biogeograficzny (notyfikowana jako dokument nr C(2010) 9669) (2011/64/UE)
Powierzchnia obszaru (całkowita) [ha]	2651.03
Udział obszaru w długości JCWP [%]	15.27
Udział obszaru w powierzchni zlewni JCWP [%]	0.99
Cel środowiskowy dla obszaru	Utrzymanie lub przywrócenie właściwego stanu ochrony przedmiotów ochrony - siedl. przyr.: 3130, 3150, 3220, 3230, 3240, 3270, 6410, 6430, 91E0, 91F0; gatunki: Barbus peloponnesius, Cottus gobio, Lampetra planeri, Salmo salar, Lycaena dispar, Phengaris nausithous, Phengaris teleius [dokładne dane zawiera tabela wymagań wodnych właściwego stanu ochrony siedlisk i gatunków Natura 2000].
Uwagi dotyczące obszaru	sprawujący nadzór nad obszarem nie dysponuje danymi, na podstawie których mógłby dokonać oceny obszaru, o której mowa w art. 349 ust. 14 pr.w.

5 (obszar chroniony)

Nazwa obszaru	Jasiołka
Typ obszaru	obszar Natura 2000
Kod INSPIRE obszaru	PL.ZIPOP.1393.N2K.PLH180011.H
Podstawa prawna utworzenia obszaru	decyzja Komisji z dnia 12 grudnia 2008 r. przyjmująca na mocy dyrektywy Rady 92/43/EWG drugi zaktualizowany wykaz terenów mających znaczenie dla Wspólnoty składających się na kontynentalny region biogeograficzny (notyfikowana jako dokument nr C(2008) 8039) (2009/93/WE). PZO: zarządzenie Regionalnego Dyrektora Ochrony Środowiska w Rzeszowie z dnia 4 lipca 2014 r. w sprawie ustanowienia planu zadań ochronnych dla obszaru Natura 2000 Jasiołka PLH180011 (Dz. Urz. Woj. Podkarpackiego 2014.1922)
Powierzchnia obszaru (całkowita) [ha]	686.73
Udział obszaru w długości JCWP [%]	27.24
Udział obszaru w powierzchni zlewni JCWP [%]	1.83
Cel środowiskowy dla obszaru	Utrzymanie lub przywrócenie właściwego stanu ochrony przedmiotów ochrony - siedl. przyr.: 3220, 3230, 91E0; gatunki: Barbus peloponnesius, Bombina variegata, Unio crassus [dokładne dane zawiera tabela wymagań wodnych właściwego stanu ochrony siedlisk i gatunków Natura 2000]. Na lata 2014–2024: Zachowanie naturalnego charakteru koryta rzeki. Przywracanie ciągłości korytarzy ekologicznych. Zapobieganie: zbyt intensywnemu lub nielegalnemu pozyskiwaniu żwiru; zbyt intensywnym poborom wód; zaśmiecaniu rzek; budowie planowanego zbiornika i związanej z tym regulacji koryta; zniszczeniom w korytarz rzek utrudniającym tarło; zabudowie na terasie zalewowej rzek; niewłaściwemu zarybianiu zbiorników; poprzecznej zabudowie koryta stanowiącej bariery migracyjnej; osuszeniu terenów podmokłych; wyrzucaniu odpadów do zbiorników wodnych;
Uwagi dotyczące obszaru	dane z PZO: 3220 - U1, 3230 - U1, 91E0 - U1 (naturalność koryta - FV, reżim wodny - FV), Barbus peloponnesius - U1 (geometria koryta - FV, materiał budujący koryto - FV, przepływ - FV, charakter i modyfikacje brzegów - FV, mobilność koryta - U1, ciągłość rzeki - U1, ogólna ocena hydromorfologiczna - U1), Bombina variegata - U1, Unio crassus – brak danych

6 (obszar chroniony)

Nazwa obszaru	Ostoja Jaślicka
---------------	-----------------

Typ obszaru	obszar Natura 2000
Kod INSPIRE obszaru	PL.ZIPOP.1393.N2K.PLH180014.H
Podstawa prawna utworzenia obszaru	decyzja Komisji z dnia 12 grudnia 2008 r. przyjmująca na mocy dyrektywy Rady 92/43/EWG drugi zaktualizowany wykaz terenów mających znaczenie dla Wspólnoty składających się na alpejski region biogeograficzny (notyfikowana jako dokument nr C(2008) 7973) (2009/91/WE). PZO: zarządzenie Regionalnego Dyrektora Ochrony Środowiska w Rzeszowie z dnia 16 kwietnia 2015 r. w sprawie ustanowienia planu zadań ochronnych dla obszaru Natura 2000 Ostoja Jaślińska PLH180014 (Dz. Urz. Woj. Podkarpackiego 2015.1332); zarządzenie Regionalnego Dyrektora Ochrony Środowiska w Rzeszowie z dnia 18 września 2017 r. zmieniające zarządzenie w sprawie ustanowienia planu zadań ochronnych dla obszaru Natura 2000 Ostoja Jaślińska PLH180014 (Dz. Urz. Woj. Podkarpackiego 2017.3079)
Powierzchnia obszaru (całkowita) [ha]	29252.1
Udział obszaru w długości JCWP [%]	2.43
Udział obszaru w powierzchni zlewni JCWP [%]	4.85
Cel środowiskowy dla obszaru	Utrzymanie lub przywrócenie właściwego stanu ochrony przedmiotów ochrony - siedl. przyr.: 3220, 7140, 7230, 91E0; gatunki: Barbus peloponnesius, Cottus gobio, Bombina variegata, Triturus cristatus, Triturus montandoni, Castor fiber, Lutra lutra, Carabus variolosus, Vertigo angustior, Eleocharis carniolica [dokładne dane zawiera tabela wymagań wodnych właściwego stanu ochrony siedlisk i gatunków Natura 2000]. Na lata 2015–2025: Zachowanie naturalnego charakteru koryta rzeki. Przywracanie ciągłości korytarzy ekologicznych. Zapobieganie: nielegalnemu pozyskaniu żwiru; zmianom stosunków wodnych; zmianom poziomu wód i ograniczaniu naturalnych zalewów; wycinkom drzew w trakcie prac hydrotechnicznych; zabudowie na terasie zalewowej; odprowadzaniu ścieków do rzek; poprzecznej zabudowie koryta stanowiącej barierę migracyjną; budowie zbiorników retencyjnych i związanym z tym zmianami w morfologii koryta; osuszeniu terenów podmokłych; wyrzucaniu odpadów do zbiorników;
Uwagi dotyczące obszaru	dane z PZO: 3220 - U1/U2, 7140 - U1 (stopień uwodnienia - FV, melioracje odwadniające FV), 7230 - U1, 91E0 - U1, Barbus peloponnesius - U2, Cottus gobio - U2, Bombina variegata - FV, Triturus cristatus – brak danych, Triturus montandoni - U1, Castor fiber -FV, Lutra lutra - FV, Carabus variolosus – brak danych, Vertigo angustior - FV, Eleocharis carniolica - U2 (stopień uwodnienia siedliska - U2)

Obszary przeznaczone do ochrony gatunków zwierząt wodnych o znaczeniu gospodarczym

Czy występują?	TAK - występują obszary przeznaczone do ochrony gatunków zwierząt wodnych o znaczeniu gospodarczym
Podstawa prawna utworzenia obszaru przeznaczonego do ochrony	Rozporządzenie Ministra Rolnictwa i Rozwoju Wsi z dnia 6 maja 2021 r. w sprawie określenia gatunków zwierząt wodnych o znaczeniu gospodarczym oraz obszarów przeznaczonych do ochrony tych gatunków
Cel dla obszaru przeznaczonego do ochrony	zapewnienie drożności dla migracji gatunków zwierząt wodnych o znaczeniu gospodarczym

Gatunek chroniony

Gatunek, którego obszar dotyczy	troć wędrowną (Salmo trutta m. trutta)
Nazwa obszaru przeznaczonego do ochrony	Jasiołka (na całej długości)
Udział obszaru przeznaczonego do ochrony w długości JCWP [%]	42.1

8. CEL ŚRODOWISKOWY

Stan/potencjał ekologiczny	dobry stan ekologiczny; zapewnienie drożności cieku dla migracji ichtiofauny na odcinku cieku istotnego Jasiołka od ujścia do ujścia Chlebianki (dla łososia); zapewnienie drożności cieku według wymagań gatunków chronionych; zapewnienie drożności cieku dla migracji gatunków o znaczeniu gospodarczym na odcinku cieku głównego Jasiołka w obrębie JCWP (dla troci wędrownej)
Stan chemiczny	dobry stan chemiczny
Wymagania dla elementów biologicznych	

Podstawa wymagania

rozporządzenie Ministra Infrastruktury z dnia 25.06.2021 r. w sprawie klasyfikacji stanu ekologicznego, potencjału ekologicznego i stanu chemicznego oraz sposobu klasyfikacji stanu jednolitych części wód powierzchniowych, a także środowiskowych norm jakości dla substancji priorytetowych (Dz.U. 2021 poz. 1475) oraz załącznik IIaPGW prezentujący wartości graniczne SCW i SZCW

Parametry charakteryzujące cel środowiskowy

Fitoplankton - Indeks IFPL	nie ustala się
Fitobentos - Indeks okrzemkowy (IO)	>0,48
Makrofity - Makrofitowy indeks rzeczny (MIR)	≥0,582
Makrobezkręgowce bentosowe - Indeks MMI_PL	≥0,698

Ichtiofauna

Indeks EFI+PL dla rzek z dominacją ryb łososiowatych (Salmonid)	≥0,755 (jeżeli wskaźnik diadromiczny (D) przyjmuje wartości < 0,50, nadaje się klasę gorszą o 1. Jeżeli stwierdzono brak ryb, jednolitej części wód rzecznych nadaje się klasę V)
Indeks EFI+PL dla rzek z dominacją ryb karpiowatych (Cyprinid)	
Brodzenie	≥0,655 (jeżeli wskaźnik diadromiczny (D) przyjmuje wartości < 0,50, nadaje się klasę gorszą o 1. Jeżeli stwierdzono brak ryb, jednolitej części wód rzecznych nadaje się klasę V)
Połów z łodzi	≥0,562 (jeżeli wskaźnik diadromiczny (D) przyjmuje wartości < 0,50, nadaje się klasę gorszą o 1. Jeżeli stwierdzono brak ryb, jednolitej części wód rzecznych nadaje się klasę V)
Wskaźnik IBI_PL	nie ustala się
Klasa elementów biologicznych	klasa II

Wymagania dla elementów fizykochemicznych

Podstawa wymagania

rozporządzenie Ministra Infrastruktury z dnia 25.06.2021 r. w sprawie klasyfikacji stanu ekologicznego, potencjału ekologicznego i stanu chemicznego oraz sposobu klasyfikacji stanu jednolitych części wód powierzchniowych, a także środowiskowych norm jakości dla substancji priorytetowych (Dz.U. 2021 poz. 1475)

Parametry charakteryzujące cel środowiskowy

Tlen rozpuszczony (mgO ₂ /l)	≥8,2
BZT ₅ (mgO ₂ /l)	≤2,4
OWO (mgC/l)	≤3,8
Przewodność w 20oC (uS/cm)	≤330
Azot amonowy (mgN-NH ₄ /l)	≤0,2
Azot azotanowy (mgN-NO ₃ /l)	≤1,3
Azot ogólny (mgN/l)	≤1,5
Fosfor fosforanowy (V) (ortofosforanowy) (mg P-PO ₄ /l)	≤0,6
Fosfor ogólny (mgP/l)	≤0,13
Specyficzne zanieczyszczenia syntetyczne i niesyntetyczne	spełnienie wymagań załącznika 11 z rozporządzenia Ministra Infrastruktury z dnia 25.06.2021 r. w sprawie klasyfikacji stanu ekologicznego, potencjału ekologicznego i stanu chemicznego oraz sposobu klasyfikacji stanu jednolitych części wód powierzchniowych, a także środowiskowych norm jakości dla substancji priorytetowych (Dz.U. 2021 poz. 1475)

Wymagania dla elementów hydromorfologicznych

Podstawa wymagania

rozporządzenie Ministra Infrastruktury z dnia 25.06.2021 r. w sprawie klasyfikacji stanu ekologicznego, potencjału ekologicznego i stanu chemicznego oraz sposobu klasyfikacji stanu jednolitych części wód powierzchniowych, a także środowiskowych norm jakości dla substancji priorytetowych (Dz.U. 2021 poz. 1475)

Parametry charakteryzujące cel środowiskowy

Hydromorfologiczny indeks rzeczny (HIR)	≥0,715 (dla cieków o szerokości koryta ≤30 m) ≥0,613 (dla cieków o szerokości koryta >30 m)
---	--

Wymagania dla wskaźników chemicznych

Podstawa wymagania	rozporządzenie Ministra Infrastruktury z dnia 25.06.2021 r. w sprawie klasyfikacji stanu ekologicznego, potencjału ekologicznego i stanu chemicznego oraz sposobu klasyfikacji stanu jednolitych części wód powierzchniowych, a także środowiskowych norm jakości dla substancji priorytetowych (Dz.U. 2021 poz. 1475)
Parametry charakteryzujące cel środowiskowy	spełnienie wymagań załącznika nr 14 rozporządzenia Ministra Infrastruktury z dnia 25.06.2021 r. w sprawie klasyfikacji stanu ekologicznego, potencjału ekologicznego i stanu chemicznego oraz sposobu klasyfikacji stanu jednolitych części wód powierzchniowych, a także środowiskowych norm jakości dla substancji priorytetowych (Dz.U. 2021 poz. 1475)
Wymagania dla obszarów chronionych będących jednolitymi częściami wód, przeznaczonymi do poboru wody na potrzeby zaopatrzenia ludności w wodę przeznaczoną do spożycia (wymagania dotyczą miejsc poboru wody)	
Podstawa wymagania	TAK - JCWP przeznaczona do poboru wody na potrzeby zaopatrzenia ludności w wodę przeznaczoną do spożycia przez ludzi
Parametry charakteryzujące cel środowiskowy	
Parametry fizykochemiczne	spełnienie wymagań dla kategorii A3
Parametry bakteriologiczne	spełnienie wymagań dla kategorii A3
Wymagania dla obszarów chronionych będących jednolitymi częściami wód przeznaczonymi do celów rekreacyjnych, w tym kąpieliskowych (wymagania dotyczą fragmentu wód wykorzystywanego do celów kąpieliskowych)	
Podstawa wymagania	NIE - JCWP nieprzeznaczona do celów rekreacyjnych, w tym kąpieliskowych
Wymagania dla obszarów wrażliwych na eutrofizację wywołaną zanieczyszczeniami pochodzącymi ze źródeł komunalnych, rozumianą jako wzbogacanie wód biogenami, w szczególności związkami azotu lub fosforu, powodującymi przyspieszony wzrost glonów oraz wyższych form życia roślinnego, w wyniku którego następują niepożądane zakłócenia biologicznych stosunków w środowisku wodnym oraz pogorszenie jakości tych wód	brak dodatkowych wymagań
Wymagania w odniesieniu do JCWP, wynikające z wymagań dla obszarów przyrodniczych	
Przepływ (wylewy)	ponadkorytowy charakter przepływu Q50 i niezredukowana antropogenicznie częstotliwość jego występowania (wylewy potrzebne dla: 91E0 w Jasiołka PLH180011, 91E0 w Wisłoka z dopływami PLH180052)
Trasa migracji ryb dwuśrodowiskowych od morza do obszaru chroniącego ich tarliska	drożność wg wymagań łososia - droga do i siedl. wewnątrz obsz. chron. wyznaczonego dla ochrony jego tarlisk
Drożność wg wymagań bolenia lub brzanki (brak przeszkód >0,30m), odcinek 50 km	drożność wg wymagań bolenia lub brzanki - przedmiotów ochrony w obsz. Natura 2000: Jasiołka PLH180011, Wisłoka z dopływami PLH180052, Ostoja Jaślińska PLH180014
Drożność wg wymagań minogów (brak przeszkód >0,15m), odcinek 20 km	drożność wg wymagań minogów - przedmiotów ochrony w obsz. Natura 2000: Wisłoka z dopływami PLH180052
Drożność wg wymagań: kiełbia Kesslera, kiełbia białopletwego, głowacza białopletwego, kozy, kozy złotawej, piskorza lub różanki (brak przeszkód >0,1m), odcinek 10 km	drożność wg wymagań małych ryb chronionych - przedmiotów ochrony w obsz. Natura 2000: Wisłoka z dopływami PLH180052, Ostoja Jaślińska PLH180014
Stan hydromorfologii wg wymogów rzek włosienicznikowych (HQA >= 50 i HMS <=20, con. 3 naturalne elementy morfologiczne)	nie dotyczy
Obszary chronione przeznaczone do ochrony siedlisk lub gatunków, ustanowionych w ustawie o ochronie przyrody, dla których utrzymanie lub poprawa stanu wód jest ważnym czynnikiem w ich ochronie- wymagania dla obszarów chronionych	spełnienie celu wskazanego w rejestrze wykazu obszarów chronionych do ochrony siedlisk i gatunków dla obszarów przypisanych JCWP
Wymagania dla obszarów przeznaczonych do ochrony gatunków zwierząt wodnych o znaczeniu gospodarczym	zapewnienie drożności dla migracji gatunków zwierząt wodnych o znaczeniu gospodarczym

Postęp w osiąganiu celów środowiskowych JCWP w porównaniu do aPGW 2016 r. (wg oceny stanu wód za lata 2014-2019) Ocena postępu według podziału jednostek planistycznych aPGW (2016)

Stan/potencjał ekologiczny	RW200012218452 - cel nieosiągnięty - brak postępu; RW2000122184549 - cel nieosiągnięty - brak postępu; RW2000122184589 - cel nieosiągnięty - brak postępu; RW200012218469 - cel nieosiągnięty - brak postępu; RW200012218489 - cel nieosiągnięty - brak postępu; RW200012218492 - cel nieosiągnięty - brak postępu; RW2000142184599 - cel nieosiągnięty - brak postępu; RW200014218499 - cel nieosiągnięty - brak postępu
Stan chemiczny	RW200012218452 - cel osiągnięty - utrzymanie dobrego stanu ; RW2000122184549 - cel osiągnięty - utrzymanie dobrego stanu ; RW2000122184589 - brak możliwości oceny postępu ; RW200012218469 - cel osiągnięty - utrzymanie dobrego stanu ; RW200012218489 - cel nieosiągnięty - pogorszenie do stanu złego ; RW200012218492 - brak możliwości oceny postępu ; RW2000142184599 - cel nieosiągnięty - brak postępu; RW200014218499 - cel nieosiągnięty - brak postępu

9. ODSTĘPSTWA OD OSIĄGNIĘCIA CELÓW ŚRODOWISKOWYCH JCWP

9.1. Przyczyna odstępstwa od osiągnięcia celów środowiskowych, tj. przyczyna złego stanu wód (lub zagrożenia osiągnięcia celu środowiskowego – w przypadku niemonitorowanych JCWP)

Warunki naturalne	
Potencjał sorpcyjny - wrażliwość zlewni na presję antropogeniczną wyrażona w skali od 1 do 5 (5 - najmniejsza odporność)	3 - przeciętny
Czy JCWP cechuje się naturalną podatnością na presję wskutek niekorzystnych wartości potencjału sorpcyjnego	NIE - JCWP nie cechuje się naturalną podatnością na presję wskutek niekorzystnych wartości potencjału sorpcyjnego
Susza	silnie i ekstremalnie zagrożone suszą
Brak przepływu	brak ryzyka
Wskaźniki, dla których osiągnięcie celu środowiskowego jest determinowane przez warunki naturalne	
Fizykochemiczne	azot amonowy, azot azotanowy, azot ogólny, fosfor ogólny, fosfor fosforanowy (V)
Biologiczne	makrofity
Chemiczne	Wskaźniki, dla których wykazano przekroczenie EQS w biocie
Presja pochodząca z innej/innych JCWP	
Nazwa i kod JCWP	RW200004218439 (Jasiołka do Panny)
Wskaźniki, dla których cel środowiskowy jest zagrożony przez presję z innej/innych JCWP	
Charakteryzujące warunki biogenne (substancje biogenne)	nie dotyczy
Zasolenie (przewodność)	przewodność elektrolityczna właściwa w 20°C
Syntetyczne i niesyntetyczne substancje zanieczyszczające	nie dotyczy
Biologiczne	makrofity
Chemiczne	nie dotyczy
Antropopresja w obrębie zlewni	
Główne źródło presji troficznych	źródła przemysłowe oraz źródła bytowe i komunalne (punktowe i rozproszone)
Główne źródło presji zasalających	ścieki przemysłowe i komunalne
Główne źródło presji z grupy syntetycznych i niesyntetycznych substancji zanieczyszczających	nie dotyczy
Główne źródło presji hydromorfologicznych	prostowanie koryta - rzeki główne, - rzeki pozostałe, obiekty mostowe - rzeki pozostałe, górnictwo - rzeki główne, rp
Główne źródło presji chemicznych	Rozproszone - rozwój obszarów zurbanizowanych: transport, turystyka, odpływ miejski; nieznanne (substancje zakazane)
Wskaźniki, dla których cel środowiskowy jest zagrożony przez presję występującą w zlewni JCWP	

Fizykochemiczne	OWO, przewodność, azot ogólny
Biologiczne	makrofity
Chemiczne	bromowane difenyletery, heptachlor

9.2. Skuteczność programu działań

Możliwe osiągnięcie celu środowiskowego (wskazanie do odroczenia w czasie terminu osiągnięcia celów środowiskowych, tj. do odstąpienia czasowego w trybie art. 4 ust. 4 RDW)

Wskaźniki stanu wód, dla których program działań daje wysoki stopień pewności na osiągnięcie celów środowiskowych do 2027 r.

Fizykochemiczne	azot ogólny, OWO, przewodność elektrolityczna właściwa w 20°C
Biologiczne	MIR, EFI+PL/ IBI_PL
Chemiczne	bromowane difenyletery (występowanie w biocie)

Wskaźniki stanu wód, dla których program działań daje wysoki stopień pewności na osiągnięcie celów środowiskowych po 2027 r.

Fizykochemiczne	nie dotyczy
Biologiczne	nie dotyczy
Chemiczne	heptachlor (występowanie w biocie)

Brak możliwości osiągnięcia celów środowiskowych (wskazanie do złagodzenia celów środowiskowych, tj. do odstąpienia w trybie art. 4 ust. 5 RDW)

Wskaźniki stanu wód, dla których program działań (przy założeniu jego pełnego wdrożenia) nie daje wysokiego stopnia pewności osiągnięcia celów środowiskowych

Fizykochemiczne	nie dotyczy
Biologiczne	nie dotyczy
Chemiczne	nie dotyczy

9.3. Odroczenie w czasie terminu osiągnięcia celu środowiskowego (odstępstwo czasowe w trybie art. 4 ust. 4 RDW)

Czy ustanowiono odstępstwo? Tak, dla danej JCWP zostało ustanowione odstępstwo z art. 4 ust. 4 Ramowej Dyrektywy Wodnej

Wskaźniki/grupa wskaźników, w zakresie których przedłużono termin osiągnięcia celu środowiskowego JCWP (odstępstwo czasowe w trybie art. 4 ust. 4 RDW)

Dla których program działań daje wysoki stopień pewności na osiągnięcie celów środowiskowych do 2027 r.

Fizykochemiczne	azot ogólny, OWO, przewodność elektrolityczna właściwa w 20°C
Biologiczne	MIR, EFI+PL/ IBI_PL
Chemiczne	bromowane difenyletery (występowanie w biocie)

Dla których program działań daje wysoki stopień pewności na osiągnięcie celów środowiskowych po 2027 r.

Fizykochemiczne	nie dotyczy
Biologiczne	nie dotyczy
Chemiczne	heptachlor (występowanie w biocie)

Termin osiągnięcia celu środowiskowego do 2027 r.; substancje priorytetowe wprowadzone dyrektywą 2013/39/UE - do 2039 r.

Uzasadnienie odstąpienia czasowego (w trybie art. 4 ust. 4 RDW)

Warunki naturalne uniemożliwiające osiągnięcie celów środowiskowych w perspektywie do końca 2027 r. (lub roku 2039 - dla substancji priorytetowych wprowadzonych dyrektywą 2013/39/UE)

Naturalna podatność na presję wynikająca z potencjału sorpcyjnego zlewni	NIE - JCWP nie cechuje się naturalną podatnością na presję wskutek niekorzystnych wartości potencjału sorpcyjnego
Inne warunki naturalne	dopływ z innej JCWP procesy biochemiczne procesy fizykochemiczne zanieczyszczenia z przeszłości

Wykonalność techniczna (dotyczy wyłącznie przypadków, w których przyczyną złego stanu wód są substancje priorytetowe wprowadzone dyrektywą 2013/39/UE)

Zgodnie z zaproponowanym zestawem działań

Nieproporcjonalne koszty: (dotyczy wyłącznie przypadków, w których przyczyną złego stanu wód są substancje priorytetowe wprowadzone dyrektywą 2013/39/UE)

NIE

Podsumowanie

odstępstwo polegające na odroczeniu terminu osiągnięcia celów środowiskowych jest związane z tym, że nie są osiągnięte (lub są zagrożone) cele środowiskowe JCWP w zakresie wskaźników: azot ogólny, OWO, przewodność elektrolityczna właściwa w 20°C; MIR, EFI+PL/ IBI_PL; bromowane difenyletery (b), heptachlor (b). Jest to spowodowane warunkami naturalnymi (wskazanymi w kolumnie pn. „Warunki naturalne uniemożliwiające osiągnięcie celów środowiskowych w perspektywie do końca 2027 r. (lub roku 2039 - dla substancji priorytetowych wprowadzonych dyrektywą 2013/39/UE)”) a w odniesieniu do substancji priorytetowych wprowadzonych dyrektywą 2013/39/UE – brakiem możliwości technicznych (w tym: niewystarczającymi danymi na temat źródeł zanieczyszczenia) i nieproporcjonalnością kosztów. Warunkiem odstępstwa jest pełne i terminowe wdrożenie programu działań (którego zakres i skuteczność określono w zestawach działań).

9.4. Ustalenie mniej rygorystycznego celu środowiskowego (odstępstwo w trybie art. 4 ust. 5 RDW):

Czy ustanowiono odstępstwo?	Nie, dla danej JCWP nie zostało ustanowione odstępstwo z art. 4 ust. 5 Ramowej Dyrektywy Wodnej
-----------------------------	---

Wskaźniki/grupa wskaźników, w zakresie których ustalono mniej rygorystyczny cel środowiskowy dla JCWP (odstępstwo w trybie art. 4 ust. 5 RDW)	nie dotyczy
---	-------------

Uzasadnienie odstępstwa polegającego na złagodzeniu celów środowiskowych (w trybie art. 4 ust. 5 RDW)

Warunki naturalne będące trwałą przyczyną nieosiągnięcia celów środowiskowych	nie dotyczy
---	-------------

Potrzeba społeczno-ekonomiczna zaspokajana przez źródło presji antropogenicznej determinującej na stan wód w stopniu zagrażającym osiągnięciu celów środowiskowych	nie dotyczy
--	-------------

Wyjaśnienie braku alternatywnego sposobu zaspokojenia potrzeby społeczno-ekonomicznej	nie dotyczy
---	-------------

Podsumowanie	nie dotyczy
--------------	-------------

9.5. Czy w obrębie jcw planowane są inwestycje spełniające przesłanki odstępstwa z art. 4 ust. 7 RDW (wg stanu na 2021 rok)

Czy ustanowiono odstępstwo?	Tak, dla danej JCWP zostało ustanowione odstępstwo z art. 4 ust. 7 Ramowej Dyrektywy Wodnej
-----------------------------	---

10. POZA OBOWIĄZKOWĄ REALIZACJĄ KATALOGU DZIAŁAŃ KRAJOWYCH WDRAŻA SIĘ ZESTAW DZIAŁAŃ
Działania podstawowe
1 (działanie podstawowe)

ID działania	RW200007218499__RWP_02.01__FC__00903
Kategoria działań	Ograniczenie zanieczyszczeń rozproszonych z rolnictwa
Grupa działań	Działania kontrolne
Nazwa działania	Kontrole dotyczące stosowania programu działań mających na celu zmniejszenie zanieczyszczenia wód azotanami pochodzącymi ze źródeł rolniczych oraz zapobieganie dalszemu zanieczyszczeniu przez podmioty prowadzące produkcję rolną i działalność
Opis działania	Działania kontrolne przestrzegania przez rolników rozporządzenia z dnia 12 lutego 2020 r w sprawie przyjęcia „Programu działań mających na celu zmniejszenie zanieczyszczenia wód azotanami pochodzącymi ze źródeł rolniczych oraz zapobieganie dalszemu zanieczyszczeniu” zgodnie z art. 108 pr. w., tj.: 1) stosowania programu działań, 2) spełnienia obowiązku posiadania planu nawożenia azotem, 3) stosowania nawozów zgodnie z planem nawożenia azotem.
Koszt realizacji [PLN]	1655040
Źródło finansowania	1. Budżet państwa.
Termin realizacji	działanie ciągłe
Jednostka odpowiedzialna za realizację	WIOŚ w Rzeszowie

Jednostka odpowiedzialna za sprawozdawczość

WIOŚ w Rzeszowie

2 (działanie podstawowe)

ID działania	RW200007218499__RWP_01.00__FC__00898
Kategoria działań	Gospodarka ściekowa
Grupa działań	Gospodarka ściekowa w aglomeracjach
Nazwa działania	Realizacja Krajowego Programu Oczyszczania Ścieków Komunalnych.
Opis działania	Rozbudowa i modernizacja oczyszczalni ścieków w aglomeracji Tarnowiec w celu poprawy jakości odprowadzanych ścieków (ID oczyszczalni: PLPK1490).
Koszt realizacji [PLN]	10000000
Źródło finansowania	1. Środki własne. 2. Środki UE: Europejski Fundusz Rozwoju Regionalnego (EFRR). 3. Środki UE: Fundusz Spójności (FS).
Termin realizacji	2027
Jednostka odpowiedzialna za realizację	gmina Tarnowiec (wiodąca w aglomeracji)
Jednostka odpowiedzialna za sprawozdawczość	gmina Tarnowiec (wiodąca w aglomeracji)

3 (działanie podstawowe)

ID działania	RW200007218499__RWP_01.00__FC__51008
Kategoria działań	Gospodarka ściekowa
Grupa działań	Gospodarka ściekowa w aglomeracjach
Nazwa działania	Realizacja Krajowego Programu Oczyszczania Ścieków Komunalnych.
Opis działania	Modernizacja części osadowej oraz rozbudowa oczyszczalni ścieków w aglomeracji Jedlicze w celu poprawy jakości odprowadzanych ścieków (ID oczyszczalni: PLPK0170).
Koszt realizacji [PLN]	18600000
Źródło finansowania	1. Środki własne. 2. Środki UE: Europejski Fundusz Rozwoju Regionalnego (EFRR). 3. Środki UE: Fundusz Spójności (FS).
Termin realizacji	2027
Jednostka odpowiedzialna za realizację	gmina Jedlicze (wiodąca w aglomeracji)
Jednostka odpowiedzialna za sprawozdawczość	gmina Jedlicze (wiodąca w aglomeracji)

4 (działanie podstawowe)

ID działania	RW200007218499__RWP_01.01__FC__00899
Kategoria działań	Gospodarka ściekowa
Grupa działań	Gospodarka ściekowa w obszarach niezurbanizowanych
Nazwa działania	Uporządkowanie i poprawa infrastruktury związanej z gospodarką ściekową na obszarze gminy poza aglomeracjami.
Opis działania	Realizacja działań wynikających z opracowania powstałego w ramach działania RWP_01.05, w tym m.in.: - Budowa/modernizacja oczyszczalni ścieków- Budowa/modernizacja sieci kanalizacyjnej- Programy wsparcia finansowego budowy indywidualnych systemów oczyszczania ścieków- Programy wsparcia finansowego budowy i remont bezodpływowych zbiorników na ścieki.
Koszt realizacji [PLN]	Brak danych do wyceny
Źródło finansowania	1. Środki własne. 2. Środki UE: Europejski Fundusz Rozwoju Regionalnego (EFRR). 3. Środki UE: Fundusz Spójności (FS).
Termin realizacji	2027
Jednostka odpowiedzialna za realizację	gmina Dębowiec, gmina Tarnowiec, gmina Chorkówka, gmina Miejsce Piastowe, gmina Dukła, gmina Jedlicze, gmina Jasło, gmina Nowy Żmigród, gmina Iwonicz-Zdrój, gmina Kołaczyce; PW-K gminy Dębowiec, PW-K gminy Tarnowiec, PW-K gminy Chorkówka, PW-K gminy Miejsce Piastowe, PW-K gminy Dukła, PW-K gminy Jedlicze, PW-K gminy Jasło, PW-K gminy Nowy Żmigród, PW-K gminy Iwonicz-Zdrój, PW-K gminy Kołaczyce

Jednostka odpowiedzialna za sprawozdawczość

gmina Dębowiec, gmina Tarnowiec, gmina Chorkówka, gmina Miejsce Piastowe, gmina Dukla, gmina Jedlicze, gmina Jasło, gmina Nowy Żmigród, gmina Iwonicz-Zdrój, gmina Kołaczyce; PW-K gminy Dębowiec, PW-K gminy Tarnowiec, PW-K gminy Chorkówka, PW-K gminy Miejsce Piastowe, PW-K gminy Dukla, PW-K gminy Jedlicze, PW-K gminy Jasło, PW-K gminy Nowy Żmigród, PW-K gminy Iwonicz-Zdrój, PW-K gminy Kołaczyce

5 (działanie podstawowe)

ID działania	RW200007218499__RWC_02.02__OC__21732
Kategoria działań	Poprawa warunków dla obszarów chronionych
Grupa działań	Działania naprawcze dla obszarów chronionych
Nazwa działania	Rozpoznanie zasadności realizacji działań naprawczych dla obszarów chronionych w zakresie dopływu zanieczyszczeń.
Opis działania	Rozpoznanie zasadności, a w przypadku jej stwierdzenia wprowadzenie do ustanawianych PZO/PO działań mających na celu redukcję dopływu zanieczyszczeń. Zalecane w sytuacji stwierdzenia ryzyka presji zrzutów oraz znaczącej presji na elementy fizykochemiczne dla realizacji celów środowiskowych obszarów chronionych przeznaczonych do ochrony siedlisk i gatunków w zakresie kryterium: dopływ zanieczyszczeń (zgodnie z celami środowiskowymi dla obszaru chronionego, adekwatnie do natężenia istniejącej presji) (Obszar Natura 2000 Wisłoka z dopływami).
Koszt realizacji [PLN]	Zgodnie z wyceną sprawującego nadzór nad obszarem
Źródło finansowania	W zależności od czasu i zakresu realizacji działania oraz możliwości jednostki odpowiedzialnej za realizację np. Środki własne, Środki UE: Europejski Fundusz Rozwoju Regionalnego (EFRR), Europejski Fundusz Rolny na rzecz Rozwoju Obszarów Wiejskich (EFRROW), Program LIFE, Środki krajowe - NFOŚiGW/WFOŚiGW, Mechanizm Finansowy EOG/Norweski Mechanizm Finansowy.
Termin realizacji	2027
Jednostka odpowiedzialna za realizację	RDOŚ Rzeszów
Jednostka odpowiedzialna za sprawozdawczość	RDOŚ Rzeszów

6 (działanie podstawowe)

ID działania	RW200007218499__RWC_02.01__OC__01275
Kategoria działań	Poprawa warunków dla obszarów chronionych
Grupa działań	Działania wynikające z planów ochrony/planów zadań ochronnych ustanowionych dla obszarów przeznaczonych do ochrony siedlisk lub gatunków, dla których utrzymanie lub poprawa stanu wód jest ważnym czynnikiem w ich ochronie
Nazwa działania	Realizacja działań wynikających z planów ochrony i planów zadań ochronnych dla obszarów chronionych.
Opis działania	Utrzymanie stałych i odpowiednich stosunków hydrologicznych, zakaz obniżania poziomu wody gruntowej. (Jaśliski Park Krajobrazowy).
Koszt realizacji [PLN]	Zgodnie z wyceną sprawującego nadzór nad obszarem
Źródło finansowania	W zależności od czasu i zakresu realizacji działania oraz możliwości jednostki odpowiedzialnej za realizację np. Środki własne, Środki UE: Europejski Fundusz Rozwoju Regionalnego (EFRR), Europejski Fundusz Rolny na rzecz Rozwoju Obszarów Wiejskich (EFRROW), Program LIFE, Środki krajowe - NFOŚiGW/WFOŚiGW, Mechanizm Finansowy EOG/Norweski Mechanizm Finansowy.
Termin realizacji	ciągłe w okresie obowiązywania PZO/PO
Jednostka odpowiedzialna za realizację	Zespół Karpackich PK
Jednostka odpowiedzialna za sprawozdawczość	Zespół Karpackich PK

7 (działanie podstawowe)

ID działania	RW200007218499__RWC_02.01__OC__01270
Kategoria działań	Poprawa warunków dla obszarów chronionych
Grupa działań	Działania wynikające z planów ochrony/planów zadań ochronnych ustanowionych dla obszarów przeznaczonych do ochrony siedlisk lub gatunków, dla których utrzymanie lub poprawa stanu wód jest ważnym czynnikiem w ich ochronie

Nazwa działania	Realizacja działań wynikających z planów ochrony i planów zadań ochronnych dla obszarów chronionych.
Opis działania	Likwidacja szlaków zrywkowych z cieków i potoków. (Jaślicki Park Krajobrazowy).
Koszt realizacji [PLN]	Zgodnie z wyceną sprawującego nadzór nad obszarem
Źródło finansowania	W zależności od czasu i zakresu realizacji działania oraz możliwości jednostki odpowiedzialnej za realizację np. Środki własne, Środki UE: Europejski Fundusz Rozwoju Regionalnego (EFRR), Europejski Fundusz Rolny na rzecz Rozwoju Obszarów Wiejskich (EFRROW), Program LIFE, Środki krajowe - NFOŚiGW/WFOŚiGW, Mechanizm Finansowy EOG/Norweski Mechanizm Finansowy.
Termin realizacji	ciągłe w okresie obowiązywania PZO/PO
Jednostka odpowiedzialna za realizację	Zespół Karpackich PK
Jednostka odpowiedzialna za sprawozdawczość	Zespół Karpackich PK

8 (działanie podstawowe)

ID działania	RW200007218499__RWC_02.01__OC__01268
Kategoria działań	Poprawa warunków dla obszarów chronionych
Grupa działań	Działania wynikające z planów ochrony/planów zadań ochronnych ustanowionych dla obszarów przeznaczonych do ochrony siedlisk lub gatunków, dla których utrzymanie lub poprawa stanu wód jest ważnym czynnikiem w ich ochronie
Nazwa działania	Realizacja działań wynikających z planów ochrony i planów zadań ochronnych dla obszarów chronionych.
Opis działania	Budowa sztucznych spiętrzeń tylko na podstawie dokumentacji uzasadniającej konieczność tego typu działań. (Jaślicki Park Krajobrazowy).
Koszt realizacji [PLN]	Zgodnie z wyceną sprawującego nadzór nad obszarem
Źródło finansowania	W zależności od czasu i zakresu realizacji działania oraz możliwości jednostki odpowiedzialnej za realizację np. Środki własne, Środki UE: Europejski Fundusz Rozwoju Regionalnego (EFRR), Europejski Fundusz Rolny na rzecz Rozwoju Obszarów Wiejskich (EFRROW), Program LIFE, Środki krajowe - NFOŚiGW/WFOŚiGW, Mechanizm Finansowy EOG/Norweski Mechanizm Finansowy.
Termin realizacji	w okresie obowiązywania PZO/PO
Jednostka odpowiedzialna za realizację	Zespół Karpackich PK
Jednostka odpowiedzialna za sprawozdawczość	Zespół Karpackich PK

9 (działanie podstawowe)

ID działania	RW200007218499__RWC_02.01__OC__01274
Kategoria działań	Poprawa warunków dla obszarów chronionych
Grupa działań	Działania wynikające z planów ochrony/planów zadań ochronnych ustanowionych dla obszarów przeznaczonych do ochrony siedlisk lub gatunków, dla których utrzymanie lub poprawa stanu wód jest ważnym czynnikiem w ich ochronie
Nazwa działania	Realizacja działań wynikających z planów ochrony i planów zadań ochronnych dla obszarów chronionych.
Opis działania	Utrzymanie odpowiedniego poziomu wód gruntowych. (Jaślicki Park Krajobrazowy).
Koszt realizacji [PLN]	Zgodnie z wyceną sprawującego nadzór nad obszarem
Źródło finansowania	W zależności od czasu i zakresu realizacji działania oraz możliwości jednostki odpowiedzialnej za realizację np. Środki własne, Środki UE: Europejski Fundusz Rozwoju Regionalnego (EFRR), Europejski Fundusz Rolny na rzecz Rozwoju Obszarów Wiejskich (EFRROW), Program LIFE, Środki krajowe - NFOŚiGW/WFOŚiGW, Mechanizm Finansowy EOG/Norweski Mechanizm Finansowy.
Termin realizacji	ciągłe w okresie obowiązywania PZO/PO
Jednostka odpowiedzialna za realizację	Zespół Karpackich PK
Jednostka odpowiedzialna za sprawozdawczość	Zespół Karpackich PK

10 (działanie podstawowe)

ID działania	RW200007218499__RWC_02.01__OC__01269
--------------	--------------------------------------

Kategoria działań	Poprawa warunków dla obszarów chronionych
Grupa działań	Działania wynikające z planów ochrony/planów zadań ochronnych ustanowionych dla obszarów przeznaczonych do ochrony siedlisk lub gatunków, dla których utrzymanie lub poprawa stanu wód jest ważnym czynnikiem w ich ochronie
Nazwa działania	Realizacja działań wynikających z planów ochrony i planów zadań ochronnych dla obszarów chronionych.
Opis działania	Dopuszcza się zakładanie spiętrzeń wodnych i progów łatwych do sforsowania przez ryby. (Jaślicki Park Krajobrazowy).
Koszt realizacji [PLN]	Zgodnie z wyceną sprawującego nadzór nad obszarem
Źródło finansowania	W zależności od czasu i zakresu realizacji działania oraz możliwości jednostki odpowiedzialnej za realizację np. Środki własne, Środki UE: Europejski Fundusz Rozwoju Regionalnego (EFRR), Europejski Fundusz Rolny na rzecz Rozwoju Obszarów Wiejskich (EFRROW), Program LIFE, Środki krajowe - NFOŚiGW/WFOŚiGW, Mechanizm Finansowy EOG/Norweski Mechanizm Finansowy.
Termin realizacji	ciągłe w okresie obowiązywania PZO/PO
Jednostka odpowiedzialna za realizację	Zespół Karpackich PK
Jednostka odpowiedzialna za sprawozdawczość	Zespół Karpackich PK

11 (działanie podstawowe)

ID działania	RW200007218499__RWC_02.01__OC__01271
Kategoria działań	Poprawa warunków dla obszarów chronionych
Grupa działań	Działania wynikające z planów ochrony/planów zadań ochronnych ustanowionych dla obszarów przeznaczonych do ochrony siedlisk lub gatunków, dla których utrzymanie lub poprawa stanu wód jest ważnym czynnikiem w ich ochronie
Nazwa działania	Realizacja działań wynikających z planów ochrony i planów zadań ochronnych dla obszarów chronionych.
Opis działania	Likwidacja źródeł zanieczyszczenia i skażenia wód, a) likwidacja źródeł ścieków komunalnych b) systematyczna kanalizacja wsi, c) likwidacja zagrożeń wynikających z chemizacji rolnictwa. (Jaślicki Park Krajobrazowy).
Koszt realizacji [PLN]	Zgodnie z wyceną sprawującego nadzór nad obszarem
Źródło finansowania	W zależności od czasu i zakresu realizacji działania oraz możliwości jednostki odpowiedzialnej za realizację np. Środki własne, Środki UE: Europejski Fundusz Rozwoju Regionalnego (EFRR), Europejski Fundusz Rolny na rzecz Rozwoju Obszarów Wiejskich (EFRROW), Program LIFE, Środki krajowe - NFOŚiGW/WFOŚiGW, Mechanizm Finansowy EOG/Norweski Mechanizm Finansowy.
Termin realizacji	ciągłe w okresie obowiązywania PZO/PO
Jednostka odpowiedzialna za realizację	Zespół Karpackich PK
Jednostka odpowiedzialna za sprawozdawczość	Zespół Karpackich PK

12 (działanie podstawowe)

ID działania	RW200007218499__RWC_02.01__OC__01272
Kategoria działań	Poprawa warunków dla obszarów chronionych
Grupa działań	Działania wynikające z planów ochrony/planów zadań ochronnych ustanowionych dla obszarów przeznaczonych do ochrony siedlisk lub gatunków, dla których utrzymanie lub poprawa stanu wód jest ważnym czynnikiem w ich ochronie
Nazwa działania	Realizacja działań wynikających z planów ochrony i planów zadań ochronnych dla obszarów chronionych.
Opis działania	Ochrona zachowawcza koryt i brzegów rzecznych. (Jaślicki Park Krajobrazowy).
Koszt realizacji [PLN]	Zgodnie z wyceną sprawującego nadzór nad obszarem
Źródło finansowania	W zależności od czasu i zakresu realizacji działania oraz możliwości jednostki odpowiedzialnej za realizację np. Środki własne, Środki UE: Europejski Fundusz Rozwoju Regionalnego (EFRR), Europejski Fundusz Rolny na rzecz Rozwoju Obszarów Wiejskich (EFRROW), Program LIFE, Środki krajowe - NFOŚiGW/WFOŚiGW, Mechanizm Finansowy EOG/Norweski Mechanizm Finansowy.
Termin realizacji	ciągłe w okresie obowiązywania PZO/PO

Jednostka odpowiedzialna za realizację	Zespół Karpackich PK
Jednostka odpowiedzialna za sprawozdawczość	Zespół Karpackich PK
13 (działanie podstawowe)	
ID działania	RW200007218499__RWC_02.01__OC__01273
Kategoria działań	Poprawa warunków dla obszarów chronionych
Grupa działań	Działania wynikające z planów ochrony/planów zadań ochronnych ustanowionych dla obszarów przeznaczonych do ochrony siedlisk lub gatunków, dla których utrzymanie lub poprawa stanu wód jest ważnym czynnikiem w ich ochronie
Nazwa działania	Realizacja działań wynikających z planów ochrony i planów zadań ochronnych dla obszarów chronionych.
Opis działania	Rekultywacja zniekształconych obszarów dolinnych. (Jaśliski Park Krajobrazowy).
Koszt realizacji [PLN]	Zgodnie z wyceną sprawującego nadzór nad obszarem
Źródło finansowania	W zależności od czasu i zakresu realizacji działania oraz możliwości jednostki odpowiedzialnej za realizację np. Środki własne, Środki UE: Europejski Fundusz Rozwoju Regionalnego (EFRR), Europejski Fundusz Rolny na rzecz Rozwoju Obszarów Wiejskich (EFRROW), Program LIFE, Środki krajowe - NFOŚiGW/WFOŚiGW, Mechanizm Finansowy EOG/Norweski Mechanizm Finansowy.
Termin realizacji	ciągłe w okresie obowiązywania PZO/PO
Jednostka odpowiedzialna za realizację	Zespół Karpackich PK
Jednostka odpowiedzialna za sprawozdawczość	Zespół Karpackich PK
14 (działanie podstawowe)	
ID działania	RW200007218499__RWC_02.01__OC__01276
Kategoria działań	Poprawa warunków dla obszarów chronionych
Grupa działań	Działania wynikające z planów ochrony/planów zadań ochronnych ustanowionych dla obszarów przeznaczonych do ochrony siedlisk lub gatunków, dla których utrzymanie lub poprawa stanu wód jest ważnym czynnikiem w ich ochronie
Nazwa działania	Realizacja działań wynikających z planów ochrony i planów zadań ochronnych dla obszarów chronionych.
Opis działania	Zachowanie koryt i brzegów potoków i cieków co najmniej 1,5 - 3 m po każdej stronie. (Jaśliski Park Krajobrazowy).
Koszt realizacji [PLN]	Zgodnie z wyceną sprawującego nadzór nad obszarem
Źródło finansowania	W zależności od czasu i zakresu realizacji działania oraz możliwości jednostki odpowiedzialnej za realizację np. Środki własne, Środki UE: Europejski Fundusz Rozwoju Regionalnego (EFRR), Europejski Fundusz Rolny na rzecz Rozwoju Obszarów Wiejskich (EFRROW), Program LIFE, Środki krajowe - NFOŚiGW/WFOŚiGW, Mechanizm Finansowy EOG/Norweski Mechanizm Finansowy.
Termin realizacji	ciągłe w okresie obowiązywania PZO/PO
Jednostka odpowiedzialna za realizację	Zespół Karpackich PK
Jednostka odpowiedzialna za sprawozdawczość	Zespół Karpackich PK
15 (działanie podstawowe)	
ID działania	RW200007218499__RWC_02.01__OC__01277
Kategoria działań	Poprawa warunków dla obszarów chronionych
Grupa działań	Działania wynikające z planów ochrony/planów zadań ochronnych ustanowionych dla obszarów przeznaczonych do ochrony siedlisk lub gatunków, dla których utrzymanie lub poprawa stanu wód jest ważnym czynnikiem w ich ochronie
Nazwa działania	Realizacja działań wynikających z planów ochrony i planów zadań ochronnych dla obszarów chronionych.
Opis działania	Zachowanie łęgów nadrzecznych. (Jaśliski Park Krajobrazowy).
Koszt realizacji [PLN]	Zgodnie z wyceną sprawującego nadzór nad obszarem

Źródło finansowania	W zależności od czasu i zakresu realizacji działania oraz możliwości jednostki odpowiedzialnej za realizację np. Środki własne, Środki UE: Europejski Fundusz Rozwoju Regionalnego (EFRR), Europejski Fundusz Rolny na rzecz Rozwoju Obszarów Wiejskich (EFRROW), Program LIFE, Środki krajowe - NFOŚiGW/WFOŚiGW, Mechanizm Finansowy EOG/Norweski Mechanizm Finansowy.
Termin realizacji	ciągłe w okresie obowiązywania PZO/PO
Jednostka odpowiedzialna za realizację	Zespół Karpackich PK
Jednostka odpowiedzialna za sprawozdawczość	Zespół Karpackich PK
16 (działanie podstawowe)	
ID działania	RW200007218499__RWC_02.01__OC__01278
Kategoria działań	Poprawa warunków dla obszarów chronionych
Grupa działań	Działania wynikające z planów ochrony/planów zadań ochronnych ustanowionych dla obszarów przeznaczonych do ochrony siedlisk lub gatunków, dla których utrzymanie lub poprawa stanu wód jest ważnym czynnikiem w ich ochronie
Nazwa działania	Realizacja działań wynikających z planów ochrony i planów zadań ochronnych dla obszarów chronionych.
Opis działania	Zachowanie zbiorowisk leśnych w pobliżu źródeł. (Jaśliński Park Krajobrazowy).
Koszt realizacji [PLN]	Zgodnie z wyceną sprawującego nadzór nad obszarem
Źródło finansowania	W zależności od czasu i zakresu realizacji działania oraz możliwości jednostki odpowiedzialnej za realizację np. Środki własne, Środki UE: Europejski Fundusz Rozwoju Regionalnego (EFRR), Europejski Fundusz Rolny na rzecz Rozwoju Obszarów Wiejskich (EFRROW), Program LIFE, Środki krajowe - NFOŚiGW/WFOŚiGW, Mechanizm Finansowy EOG/Norweski Mechanizm Finansowy.
Termin realizacji	ciągłe w okresie obowiązywania PZO/PO
Jednostka odpowiedzialna za realizację	Zespół Karpackich PK
Jednostka odpowiedzialna za sprawozdawczość	Zespół Karpackich PK
17 (działanie podstawowe)	
ID działania	RW200007218499__RWC_02.01__OC__01279
Kategoria działań	Poprawa warunków dla obszarów chronionych
Grupa działań	Działania wynikające z planów ochrony/planów zadań ochronnych ustanowionych dla obszarów przeznaczonych do ochrony siedlisk lub gatunków, dla których utrzymanie lub poprawa stanu wód jest ważnym czynnikiem w ich ochronie
Nazwa działania	Realizacja działań wynikających z planów ochrony i planów zadań ochronnych dla obszarów chronionych.
Opis działania	Zachowanie zbiorowisk łągowych wzdłuż rzek i potoków. (Jaśliński Park Krajobrazowy).
Koszt realizacji [PLN]	Zgodnie z wyceną sprawującego nadzór nad obszarem
Źródło finansowania	W zależności od czasu i zakresu realizacji działania oraz możliwości jednostki odpowiedzialnej za realizację np. Środki własne, Środki UE: Europejski Fundusz Rozwoju Regionalnego (EFRR), Europejski Fundusz Rolny na rzecz Rozwoju Obszarów Wiejskich (EFRROW), Program LIFE, Środki krajowe - NFOŚiGW/WFOŚiGW, Mechanizm Finansowy EOG/Norweski Mechanizm Finansowy.
Termin realizacji	ciągłe w okresie obowiązywania PZO/PO
Jednostka odpowiedzialna za realizację	Zespół Karpackich PK
Jednostka odpowiedzialna za sprawozdawczość	Zespół Karpackich PK
18 (działanie podstawowe)	
ID działania	RW200007218499__RWC_02.01__OC__01280
Kategoria działań	Poprawa warunków dla obszarów chronionych
Grupa działań	Działania wynikające z planów ochrony/planów zadań ochronnych ustanowionych dla obszarów przeznaczonych do ochrony siedlisk lub gatunków, dla których utrzymanie lub poprawa stanu wód jest ważnym czynnikiem w ich ochronie

Nazwa działania	Realizacja działań wynikających z planów ochrony i planów zadań ochronnych dla obszarów chronionych.
Opis działania	Zakaz budowania zapór tamujących migrację fauny wodnej. (Jaśliski Park Krajobrazowy).
Koszt realizacji [PLN]	Zgodnie z wyceną sprawującego nadzór nad obszarem
Źródło finansowania	W zależności od czasu i zakresu realizacji działania oraz możliwości jednostki odpowiedzialnej za realizację np. Środki własne, Środki UE: Europejski Fundusz Rozwoju Regionalnego (EFRR), Europejski Fundusz Rolny na rzecz Rozwoju Obszarów Wiejskich (EFRROW), Program LIFE, Środki krajowe - NFOŚiGW/WFOŚiGW, Mechanizm Finansowy EOG/Norweski Mechanizm Finansowy.
Termin realizacji	ciągłe w okresie obowiązywania PZO/PO
Jednostka odpowiedzialna za realizację	Zespół Karpackich PK
Jednostka odpowiedzialna za sprawozdawczość	Zespół Karpackich PK

19 (działanie podstawowe)

ID działania	RW200007218499__RWC_02.01__OC__01281
Kategoria działań	Poprawa warunków dla obszarów chronionych
Grupa działań	Działania wynikające z planów ochrony/planów zadań ochronnych ustanowionych dla obszarów przeznaczonych do ochrony siedlisk lub gatunków, dla których utrzymanie lub poprawa stanu wód jest ważnym czynnikiem w ich ochronie
Nazwa działania	Realizacja działań wynikających z planów ochrony i planów zadań ochronnych dla obszarów chronionych.
Opis działania	Zakaz budowy zapór tamujących migrację fauny wodnej. (Jaśliski Park Krajobrazowy).
Koszt realizacji [PLN]	Zgodnie z wyceną sprawującego nadzór nad obszarem
Źródło finansowania	W zależności od czasu i zakresu realizacji działania oraz możliwości jednostki odpowiedzialnej za realizację np. Środki własne, Środki UE: Europejski Fundusz Rozwoju Regionalnego (EFRR), Europejski Fundusz Rolny na rzecz Rozwoju Obszarów Wiejskich (EFRROW), Program LIFE, Środki krajowe - NFOŚiGW/WFOŚiGW, Mechanizm Finansowy EOG/Norweski Mechanizm Finansowy.
Termin realizacji	ciągłe w okresie obowiązywania PZO/PO
Jednostka odpowiedzialna za realizację	Zespół Karpackich PK
Jednostka odpowiedzialna za sprawozdawczość	Zespół Karpackich PK

20 (działanie podstawowe)

ID działania	RW200007218499__RWC_02.01__OC__01282
Kategoria działań	Poprawa warunków dla obszarów chronionych
Grupa działań	Działania wynikające z planów ochrony/planów zadań ochronnych ustanowionych dla obszarów przeznaczonych do ochrony siedlisk lub gatunków, dla których utrzymanie lub poprawa stanu wód jest ważnym czynnikiem w ich ochronie
Nazwa działania	Realizacja działań wynikających z planów ochrony i planów zadań ochronnych dla obszarów chronionych.
Opis działania	Zakaz gospodarczego wykorzystania koryt rzecznych i nadrzecznych łęgów. (Jaśliski Park Krajobrazowy).
Koszt realizacji [PLN]	Zgodnie z wyceną sprawującego nadzór nad obszarem
Źródło finansowania	W zależności od czasu i zakresu realizacji działania oraz możliwości jednostki odpowiedzialnej za realizację np. Środki własne, Środki UE: Europejski Fundusz Rozwoju Regionalnego (EFRR), Europejski Fundusz Rolny na rzecz Rozwoju Obszarów Wiejskich (EFRROW), Program LIFE, Środki krajowe - NFOŚiGW/WFOŚiGW, Mechanizm Finansowy EOG/Norweski Mechanizm Finansowy.
Termin realizacji	ciągłe w okresie obowiązywania PZO/PO
Jednostka odpowiedzialna za realizację	Zespół Karpackich PK
Jednostka odpowiedzialna za sprawozdawczość	Zespół Karpackich PK

21 (działanie podstawowe)

ID działania	RW200007218499__RWC_02.01__OC__01283
--------------	--------------------------------------

Kategoria działań	Poprawa warunków dla obszarów chronionych
Grupa działań	Działania wynikające z planów ochrony/planów zadań ochronnych ustanowionych dla obszarów przeznaczonych do ochrony siedlisk lub gatunków, dla których utrzymanie lub poprawa stanu wód jest ważnym czynnikiem w ich ochronie
Nazwa działania	Realizacja działań wynikających z planów ochrony i planów zadań ochronnych dla obszarów chronionych.
Opis działania	Zakaz lokalizowania zabudowy w bezpośrednim sąsiedztwie brzegów. (Jaśliski Park Krajobrazowy).
Koszt realizacji [PLN]	Zgodnie z wyceną sprawującego nadzór nad obszarem
Źródło finansowania	W zależności od czasu i zakresu realizacji działania oraz możliwości jednostki odpowiedzialnej za realizację np. Środki własne, Środki UE: Europejski Fundusz Rozwoju Regionalnego (EFRR), Europejski Fundusz Rolny na rzecz Rozwoju Obszarów Wiejskich (EFRROW), Program LIFE, Środki krajowe - NFOŚiGW/WFOŚiGW, Mechanizm Finansowy EOG/Norweski Mechanizm Finansowy.
Termin realizacji	ciągłe w okresie obowiązywania PZO/PO
Jednostka odpowiedzialna za realizację	Zespół Karpackich PK
Jednostka odpowiedzialna za sprawozdawczość	Zespół Karpackich PK

22 (działanie podstawowe)

ID działania	RW200007218499__RWC_02.01__OC__01284
Kategoria działań	Poprawa warunków dla obszarów chronionych
Grupa działań	Działania wynikające z planów ochrony/planów zadań ochronnych ustanowionych dla obszarów przeznaczonych do ochrony siedlisk lub gatunków, dla których utrzymanie lub poprawa stanu wód jest ważnym czynnikiem w ich ochronie
Nazwa działania	Realizacja działań wynikających z planów ochrony i planów zadań ochronnych dla obszarów chronionych.
Opis działania	Zakaz obudowywania brzegów potoków – zakaz zabudowy w odległości mniejszej niż 1,5-3 m od potoków i cieków. (Jaśliski Park Krajobrazowy).
Koszt realizacji [PLN]	Zgodnie z wyceną sprawującego nadzór nad obszarem
Źródło finansowania	W zależności od czasu i zakresu realizacji działania oraz możliwości jednostki odpowiedzialnej za realizację np. Środki własne, Środki UE: Europejski Fundusz Rozwoju Regionalnego (EFRR), Europejski Fundusz Rolny na rzecz Rozwoju Obszarów Wiejskich (EFRROW), Program LIFE, Środki krajowe - NFOŚiGW/WFOŚiGW, Mechanizm Finansowy EOG/Norweski Mechanizm Finansowy.
Termin realizacji	ciągłe w okresie obowiązywania PZO/PO
Jednostka odpowiedzialna za realizację	Zespół Karpackich PK
Jednostka odpowiedzialna za sprawozdawczość	Zespół Karpackich PK

23 (działanie podstawowe)

ID działania	RW200007218499__RWC_02.01__OC__01285
Kategoria działań	Poprawa warunków dla obszarów chronionych
Grupa działań	Działania wynikające z planów ochrony/planów zadań ochronnych ustanowionych dla obszarów przeznaczonych do ochrony siedlisk lub gatunków, dla których utrzymanie lub poprawa stanu wód jest ważnym czynnikiem w ich ochronie
Nazwa działania	Realizacja działań wynikających z planów ochrony i planów zadań ochronnych dla obszarów chronionych.
Opis działania	Zakaz wycinania drzew w pasie 1,5-3m od brzegów oraz osuszania terenów. (Jaśliski Park Krajobrazowy).
Koszt realizacji [PLN]	Zgodnie z wyceną sprawującego nadzór nad obszarem
Źródło finansowania	W zależności od czasu i zakresu realizacji działania oraz możliwości jednostki odpowiedzialnej za realizację np. Środki własne, Środki UE: Europejski Fundusz Rozwoju Regionalnego (EFRR), Europejski Fundusz Rolny na rzecz Rozwoju Obszarów Wiejskich (EFRROW), Program LIFE, Środki krajowe - NFOŚiGW/WFOŚiGW, Mechanizm Finansowy EOG/Norweski Mechanizm Finansowy.
Termin realizacji	ciągłe w okresie obowiązywania PZO/PO

Jednostka odpowiedzialna za realizację	Zespół Karpackich PK
Jednostka odpowiedzialna za sprawozdawczość	Zespół Karpackich PK
24 (działanie podstawowe)	
ID działania	RW200007218499__RWC_02.01__OC__01286
Kategoria działań	Poprawa warunków dla obszarów chronionych
Grupa działań	Działania wynikające z planów ochrony/planów zadań ochronnych ustanowionych dla obszarów przeznaczonych do ochrony siedlisk lub gatunków, dla których utrzymanie lub poprawa stanu wód jest ważnym czynnikiem w ich ochronie
Nazwa działania	Realizacja działań wynikających z planów ochrony i planów zadań ochronnych dla obszarów chronionych.
Opis działania	Zakaz zabudowy w sąsiedztwie brzegów potoków w odległości mniejszej niż 1,5-3 m i od pozostałych cieków. (Jaśliski Park Krajobrazowy).
Koszt realizacji [PLN]	Zgodnie z wyceną sprawującego nadzór nad obszarem
Źródło finansowania	W zależności od czasu i zakresu realizacji działania oraz możliwości jednostki odpowiedzialnej za realizację np. Środki własne, Środki UE: Europejski Fundusz Rozwoju Regionalnego (EFRR), Europejski Fundusz Rolny na rzecz Rozwoju Obszarów Wiejskich (EFRROW), Program LIFE, Środki krajowe - NFOŚiGW/WFOŚiGW, Mechanizm Finansowy EOG/Norweski Mechanizm Finansowy.
Termin realizacji	ciągłe w okresie obowiązywania PZO/PO
Jednostka odpowiedzialna za realizację	Zespół Karpackich PK
Jednostka odpowiedzialna za sprawozdawczość	Zespół Karpackich PK
25 (działanie podstawowe)	
ID działania	RW200007218499__RWC_02.01__OC__01287
Kategoria działań	Poprawa warunków dla obszarów chronionych
Grupa działań	Działania wynikające z planów ochrony/planów zadań ochronnych ustanowionych dla obszarów przeznaczonych do ochrony siedlisk lub gatunków, dla których utrzymanie lub poprawa stanu wód jest ważnym czynnikiem w ich ochronie
Nazwa działania	Realizacja działań wynikających z planów ochrony i planów zadań ochronnych dla obszarów chronionych.
Opis działania	Zapobieganie niszczeniu koryt potoków i stoków górskich powodowanych zrywką drzew i licznymi działaniami gospodarczymi np. pozyskiwania żwiru. (Jaśliski Park Krajobrazowy).
Koszt realizacji [PLN]	Zgodnie z wyceną sprawującego nadzór nad obszarem
Źródło finansowania	W zależności od czasu i zakresu realizacji działania oraz możliwości jednostki odpowiedzialnej za realizację np. Środki własne, Środki UE: Europejski Fundusz Rozwoju Regionalnego (EFRR), Europejski Fundusz Rolny na rzecz Rozwoju Obszarów Wiejskich (EFRROW), Program LIFE, Środki krajowe - NFOŚiGW/WFOŚiGW, Mechanizm Finansowy EOG/Norweski Mechanizm Finansowy.
Termin realizacji	ciągłe w okresie obowiązywania PZO/PO
Jednostka odpowiedzialna za realizację	Zespół Karpackich PK
Jednostka odpowiedzialna za sprawozdawczość	Zespół Karpackich PK
26 (działanie podstawowe)	
ID działania	RW200007218499__RWC_02.01__OC__01288
Kategoria działań	Poprawa warunków dla obszarów chronionych
Grupa działań	Działania wynikające z planów ochrony/planów zadań ochronnych ustanowionych dla obszarów przeznaczonych do ochrony siedlisk lub gatunków, dla których utrzymanie lub poprawa stanu wód jest ważnym czynnikiem w ich ochronie
Nazwa działania	Realizacja działań wynikających z planów ochrony i planów zadań ochronnych dla obszarów chronionych.
Opis działania	Zapobieganie zanieczyszczeniom i skażeniom wód. (Jaśliski Park Krajobrazowy).
Koszt realizacji [PLN]	Zgodnie z wyceną sprawującego nadzór nad obszarem

Źródło finansowania	W zależności od czasu i zakresu realizacji działania oraz możliwości jednostki odpowiedzialnej za realizację np. Środki własne, Środki UE: Europejski Fundusz Rozwoju Regionalnego (EFRR), Europejski Fundusz Rolny na rzecz Rozwoju Obszarów Wiejskich (EFRROW), Program LIFE, Środki krajowe - NFOŚiGW/WFOŚiGW, Mechanizm Finansowy EOG/Norweski Mechanizm Finansowy.
Termin realizacji	ciągłe w okresie obowiązywania PZO/PO
Jednostka odpowiedzialna za realizację	Zespół Karpackich PK
Jednostka odpowiedzialna za sprawozdawczość	Zespół Karpackich PK
27 (działanie podstawowe)	
ID działania	RW200007218499__RWC_02.01__OC__01289
Kategoria działań	Poprawa warunków dla obszarów chronionych
Grupa działań	Działania wynikające z planów ochrony/planów zadań ochronnych ustanowionych dla obszarów przeznaczonych do ochrony siedlisk lub gatunków, dla których utrzymanie lub poprawa stanu wód jest ważnym czynnikiem w ich ochronie
Nazwa działania	Realizacja działań wynikających z planów ochrony i planów zadań ochronnych dla obszarów chronionych.
Opis działania	Zapobieganie zanieczyszczeniom wód. (zakaz odprowadzania nieoczyszczonych ścieków i składowania śmieci) (Jaśliski Park Krajobrazowy).
Koszt realizacji [PLN]	Zgodnie z wyceną sprawującego nadzór nad obszarem
Źródło finansowania	W zależności od czasu i zakresu realizacji działania oraz możliwości jednostki odpowiedzialnej za realizację np. Środki własne, Środki UE: Europejski Fundusz Rozwoju Regionalnego (EFRR), Europejski Fundusz Rolny na rzecz Rozwoju Obszarów Wiejskich (EFRROW), Program LIFE, Środki krajowe - NFOŚiGW/WFOŚiGW, Mechanizm Finansowy EOG/Norweski Mechanizm Finansowy.
Termin realizacji	ciągłe w okresie obowiązywania PZO/PO
Jednostka odpowiedzialna za realizację	Zespół Karpackich PK
Jednostka odpowiedzialna za sprawozdawczość	Zespół Karpackich PK
28 (działanie podstawowe)	
ID działania	RW200007218499__RWC_02.01__OC__02345
Kategoria działań	Poprawa warunków dla obszarów chronionych
Grupa działań	Działania wynikające z planów ochrony/planów zadań ochronnych ustanowionych dla obszarów przeznaczonych do ochrony siedlisk lub gatunków, dla których utrzymanie lub poprawa stanu wód jest ważnym czynnikiem w ich ochronie
Nazwa działania	Realizacja działań wynikających z planów ochrony i planów zadań ochronnych dla obszarów chronionych.
Opis działania	Ograniczenie mechanicznego zniszczenia kamieńców [3220]: a) lokalizowanie miejsc poboru żwiru, ustalanych przez gminę w strefie przybrzeżnej w ramach powszechnego korzystania z wód z uwzględnieniem wymogów ochrony siedlisk ONZ obligatoryjnym przeprowadzeniem strategicznej oceny oddziaływania na obszar Natura 2000; b) ograniczenie negatywnego wpływu funkcjonujących miejsc poboru żwiru na przedmioty ochrony poprzez kontrolę sposobu, dokładnej lokalizacji i wielkości pozyskania, a także dojazdu w miejsce poboru i transportu kruszywa c) ograniczenie prac utrzymaniowych ingerujących w koryto rzeki i odsypiska żwirowe do prac prowadzonych na mocy dotychczasowych decyzji administracyjnych oraz prac niezbędnych do zabezpieczenia terenów zabudowanych, mostów, dróg, itp. prognozy wodnego w Szczepańcowej, a także sytuacji, gdy zagrożone jest bezpieczeństwo powszechne. Utrzymanie naturalnej sekwencji plos i bystrzy kształtowanej przez naturalne procesy dynamiki rzeki. Odstępstwo od tej zasady jest dopuszczalne w przypadku konieczności likwidacji szkód po powodziach, ale zakres takich prac powinien eliminować lub minimalizować ewentualne szkody przyrodnicze, obejmujące zniszczenie siedlisk przyrodniczych czy też siedlisk gatunków. Szczegółowy zakres prac związanych z usuwaniem skutków powodzi powinien być uzgodniony z organem sprawującym nadzór nad obszarem Natura 2000. (Obszar Natura 2000 Jasiołka).
Koszt realizacji [PLN]	Zgodnie z szacunkowymi kosztami wskazanymi w dokumentacji PZO

Źródło finansowania	W zależności od czasu i zakresu realizacji działania oraz możliwości jednostki odpowiedzialnej za realizację np. Środki własne, Środki UE: Europejski Fundusz Rozwoju Regionalnego (EFRR), Europejski Fundusz Rolny na rzecz Rozwoju Obszarów Wiejskich (EFRROW), Program LIFE, Środki krajowe - NFOŚiGW/WFOŚiGW, Mechanizm Finansowy EOG/Norweski Mechanizm Finansowy.
Termin realizacji	ciągłe w okresie obowiązywania PZO/PO
Jednostka odpowiedzialna za realizację	RDOŚ Rzeszów, zarządcy terenu oraz samorządy terytorialne
Jednostka odpowiedzialna za sprawozdawczość	RDOŚ Rzeszów

29 (działanie podstawowe)

ID działania	RW200007218499__RWC_02.01__OC__02346
Kategoria działań	Poprawa warunków dla obszarów chronionych
Grupa działań	Działania wynikające z planów ochrony/planów zadań ochronnych ustanowionych dla obszarów przeznaczonych do ochrony siedlisk lub gatunków, dla których utrzymanie lub poprawa stanu wód jest ważnym czynnikiem w ich ochronie
Nazwa działania	Realizacja działań wynikających z planów ochrony i planów zadań ochronnych dla obszarów chronionych.
Opis działania	Ograniczenie mechanicznego niszczenia kamieńców [3230]: a) lokalizowanie miejsc poboru żwiru, ustalanych przez gminę w strefie przybrzeżnej w ramach powszechnego korzystania z wód z uwzględnieniem wymogów ochrony siedlisk oraz obligatoryjnym przeprowadzeniem strategicznej oceny oddziaływania na obszar Natura 2000; b) ograniczenie negatywnego wpływu funkcjonujących miejsc poboru żwiru na przedmioty ochrony poprzez kontrolę sposobu, dokładnej lokalizacji i wielkości pozyskania, a także dojazdu w miejsce poboru i transportu kruszywa; c) ograniczenie prac utrzymaniowych ingerujących w koryto rzeki i odsypiska żwirów do prac prowadzonych na mocy dotychczasowych decyzji administracyjnych oraz prac niezbędnych do zabezpieczenia terenów zabudowanych, mostów, dróg, itp., progu wodnego w Szczepańcowej, a także sytuacji, gdy zagrożone jest bezpieczeństwo powszechne. Utrzymanie naturalnej sekwencji plos i bystrzy, kształtowanej przez naturalne procesy dynamiki rzeki. Odstępstwo od tej zasady jest dopuszczalne w przypadku konieczności likwidacji szkód po powodziach, ale zakres takich prac powinien eliminować lub minimalizować ewentualne szkody przyrodnicze, obejmujące zniszczenie siedlisk przyrodniczych, czy też siedlisk gatunków. Szczegółowy zakres prac związanych usuwaniem skutków powodzi powinien być uzgodniony z organem sprawującym nadzór nad obszarem Natura 2000. (Obszar Natura 2000 Jasiołka).
Koszt realizacji [PLN]	Zgodnie z szacunkowymi kosztami wskazanymi w dokumentacji PZO
Źródło finansowania	W zależności od czasu i zakresu realizacji działania oraz możliwości jednostki odpowiedzialnej za realizację np. Środki własne, Środki UE: Europejski Fundusz Rozwoju Regionalnego (EFRR), Europejski Fundusz Rolny na rzecz Rozwoju Obszarów Wiejskich (EFRROW), Program LIFE, Środki krajowe - NFOŚiGW/WFOŚiGW, Mechanizm Finansowy EOG/Norweski Mechanizm Finansowy.
Termin realizacji	ciągłe w okresie obowiązywania PZO/PO
Jednostka odpowiedzialna za realizację	RDOŚ Rzeszów, zarządcy terenu oraz samorządy terytorialne
Jednostka odpowiedzialna za sprawozdawczość	RDOŚ Rzeszów

30 (działanie podstawowe)

ID działania	RW200007218499__RWC_02.01__OC__02347
Kategoria działań	Poprawa warunków dla obszarów chronionych
Grupa działań	Działania wynikające z planów ochrony/planów zadań ochronnych ustanowionych dla obszarów przeznaczonych do ochrony siedlisk lub gatunków, dla których utrzymanie lub poprawa stanu wód jest ważnym czynnikiem w ich ochronie
Nazwa działania	Realizacja działań wynikających z planów ochrony i planów zadań ochronnych dla obszarów chronionych.

Opis działania	Przywrócenie ciągłości cieków [brzanka]. Przebudowa jazów w Szczepańcowej oraz progę wodnego w Jedliczu poprzez wykonanie sprawnych przepławek. Ograniczenie mechanicznego zniszczenia siedlisk gatunku: a) lokalizowanie miejsc poboru żwiru, ustalanych przez gminę w strefie przybrzeżnej w ramach powszechnego korzystania z wód z uwzględnieniem wymogów ochrony siedlisk oraz obligatoryjnym przeprowadzeniem strategicznej oceny oddziaływania na obszar Natura 2000: b) ograniczenie negatywnego wpływu funkcjonujących miejsc poboru żwiru na przedmioty ochrony poprzez kontrolę sposobu, dokładnej lokalizacji i wielkości pozyskania, a także dojazdu w miejsce poboru i transportu kruszywa. (Obszar Natura 2000 Jasiołka).
Koszt realizacji [PLN]	Zgodnie z szacunkowymi kosztami wskazanymi w dokumentacji PZO
Źródło finansowania	W zależności od czasu i zakresu realizacji działania oraz możliwości jednostki odpowiedzialnej za realizację np. Środki własne, Środki UE: Europejski Fundusz Rozwoju Regionalnego (EFRR), Europejski Fundusz Rolny na rzecz Rozwoju Obszarów Wiejskich (EFRROW), Program LIFE, Środki krajowe - NFOŚiGW/WFOŚiGW, Mechanizm Finansowy EOG/Norweski Mechanizm Finansowy.
Termin realizacji	w okresie obowiązywania PZO/PO
Jednostka odpowiedzialna za realizację	RZGW Kraków
Jednostka odpowiedzialna za sprawozdawczość	RDOŚ Rzeszów

31 (działanie podstawowe)

ID działania	RW200007218499__RWC_02.01__OC__02348
Kategoria działań	Poprawa warunków dla obszarów chronionych
Grupa działań	Działania wynikające z planów ochrony/planów zadań ochronnych ustanowionych dla obszarów przeznaczonych do ochrony siedlisk lub gatunków, dla których utrzymanie lub poprawa stanu wód jest ważnym czynnikiem w ich ochronie
Nazwa działania	Realizacja działań wynikających z planów ochrony i planów zadań ochronnych dla obszarów chronionych.
Opis działania	Ograniczenie mechanicznego zniszczenia siedlisk gatunku [skójka gruboskorupowa]: a) lokalizowanie miejsc poboru żwiru, ustalanych przez gminę w strefie przybrzeżnej w ramach powszechnego korzystania z wód z uwzględnieniem wymogów ochrony siedlisk oraz obligatoryjnym przeprowadzeniem strategicznej oceny oddziaływania na obszar Natura 2000; b) ograniczenie negatywnego wpływu funkcjonujących miejsc poboru żwiru na przedmioty ochrony poprzez kontrolę sposobu, dokładnej lokalizacji i wielkości pozyskania, a także dojazdu w miejsce poboru i transportu kruszywa; c) ograniczenie prac utrzymaniowych ingerujących w koryto rzeki i odsypiska żwirowe do bezpośredniego sąsiedztwa mostów oraz terenów zabudowanych (w odległości do 100 m), a także sytuacji, gdy zagrożone jest bezpieczeństwo powszechne. Utrzymanie naturalnej sekwencji plos i bystrzy kształtowanej przez naturalne procesy dynamiki rzeki (Obszar Natura 2000 Jasiołka).
Koszt realizacji [PLN]	Zgodnie z szacunkowymi kosztami wskazanymi w dokumentacji PZO
Źródło finansowania	W zależności od czasu i zakresu realizacji działania oraz możliwości jednostki odpowiedzialnej za realizację np. Środki własne, Środki UE: Europejski Fundusz Rozwoju Regionalnego (EFRR), Europejski Fundusz Rolny na rzecz Rozwoju Obszarów Wiejskich (EFRROW), Program LIFE, Środki krajowe - NFOŚiGW/WFOŚiGW, Mechanizm Finansowy EOG/Norweski Mechanizm Finansowy.
Termin realizacji	ciągłe w okresie obowiązywania PZO/PO
Jednostka odpowiedzialna za realizację	RDOŚ Rzeszów, zarządcy terenu oraz samorządy terytorialne
Jednostka odpowiedzialna za sprawozdawczość	RDOŚ Rzeszów

32 (działanie podstawowe)

ID działania	RW200007218499__RWC_02.01__OC__02349
Kategoria działań	Poprawa warunków dla obszarów chronionych
Grupa działań	Działania wynikające z planów ochrony/planów zadań ochronnych ustanowionych dla obszarów przeznaczonych do ochrony siedlisk lub gatunków, dla których utrzymanie lub poprawa stanu wód jest ważnym czynnikiem w ich ochronie
Nazwa działania	Realizacja działań wynikających z planów ochrony i planów zadań ochronnych dla obszarów chronionych.

Opis działania	Monitoring stanu zachowania kamieńców [3220]. Wizje terenowe, mające na celu identyfikację miejsc nielegalnego poboru żwiru, lub też nieuprawnionego wjeżdżania pojazdami kołowymi do koryta rzecznego (Obszar Natura 2000 Jasiołka).
Koszt realizacji [PLN]	Zgodnie z szacunkowymi kosztami wskazanymi w dokumentacji PZO
Źródło finansowania	W zależności od czasu i zakresu realizacji działania oraz możliwości jednostki odpowiedzialnej za realizację np. Środki własne, Środki UE: Europejski Fundusz Rozwoju Regionalnego (EFRR), Europejski Fundusz Rolny na rzecz Rozwoju Obszarów Wiejskich (EFRROW), Program LIFE, Środki krajowe - NFOŚiGW/WFOŚiGW, Mechanizm Finansowy EOG/Norweski Mechanizm Finansowy.
Termin realizacji	ciągłe w okresie obowiązywania PZO/PO
Jednostka odpowiedzialna za realizację	RDOŚ Rzeszów, RZGW w Krakowie
Jednostka odpowiedzialna za sprawozdawczość	RDOŚ Rzeszów

33 (działanie podstawowe)

ID działania	RW200007218499__RWP_01.05__FC__30824
Kategoria działań	Gospodarka ściekowa
Grupa działań	Gospodarka ściekowa w obszarach niezurbanizowanych
Nazwa działania	Analizy techniczno-ekonomiczne gospodarowania ściekami w obszarze gminy poza aglomeracjami.
Opis działania	Przygotowanie analizy techniczno-ekonomicznej gospodarowania ściekami w obszarze niezurbanizowanym na obszarze gminy w celu ograniczenia dopływu zanieczyszczeń komunalnych do wód.
Koszt realizacji [PLN]	350000
Źródło finansowania	1. Środki własne.
Termin realizacji	2024
Jednostka odpowiedzialna za realizację	gmina Dukla (wiodąca w aglomeracji); PW-K gminy Dukla (wiodąca w aglomeracji)
Jednostka odpowiedzialna za sprawozdawczość	gmina Dukla (wiodąca w aglomeracji)

Działania uzupełniające
1 (działanie uzupełniające)

ID działania	RW200007218499__RWHM_02.07__BI__02173
Kategoria działań	Zapewnienie ciągłości biologicznej rzek i potoków
Grupa działań	Kontrola funkcjonowania urządzeń do migracji ryb.
Nazwa działania	Kontrola funkcjonowania urządzeń do migracji ryb.
Opis działania	Działania kontrolno-administracyjne wskazane dla drożności biologicznej. Celem działania jest kontrola, czy dane urządzenie/budowla (np. przepławka, kanał obiegowy, bystrze) jest prawidłowo eksploatowane i umożliwia migrację ryb (np. czy wlot przepławki od górnej i dolnej wody nie jest zamknięty, czy jest odpowiedni przepływ przez przepławkę, czy nie jest zablokowana śmieciami, czy użytkownik prowadzi obserwacje migracji ryb). Wykaz budowli objętych działaniem zamieszczono w wykazie działań dla budowli stanowiącym element Zestawu działań JCWP RW. Kontrolę należy wykonać co najmniej raz w ciągu cyklu planistycznego. Działanie realizowane w ramach kontroli gospodarowania wodami, o jakiej mowa w art. 334 i n. pr. w.
Koszt realizacji [PLN]	2400
Źródło finansowania	1. Środki własne.
Termin realizacji	2027
Jednostka odpowiedzialna za realizację	KZGW; RZGW Rzeszów; ZZ w Jasle; NW Jasło; minister właściwy ds. gospodarki wodnej
Jednostka odpowiedzialna za sprawozdawczość	KZGW; RZGW Rzeszów; ZZ w Jasle; NW Jasło

2 (działanie uzupełniające)

ID działania	RW200007218499__RWHM_02.08__BI__02019
Kategoria działań	Zapewnienie ciągłości biologicznej rzek i potoków
Grupa działań	Monitoring skuteczności istniejących urządzeń do migracji ryb
Nazwa działania	Monitoring skuteczności istniejących urządzeń do migracji ryb.
Opis działania	Monitoring skuteczności istniejących urządzeń do migracji ryb w celu weryfikacji prawidłowego funkcjonowania tych urządzeń. W przypadku stwierdzenia negatywnego wpływu budowl na ciągłość biologiczną i cele środowiskowe JCWP, analiza możliwości wdrożenia działań zapewniających ciągłość biologiczną i spełnienie celów środowiskowych. Realizacja działań zgodnie z przeprowadzoną analizą. Monitoring należy wykonać co najmniej raz w ciągu cyklu planistycznego. Wykaz budowli objętych działaniem zamieszczono w wykazie działań dla budowli stanowiącym element Zestawu działań JCWP RW
Koszt realizacji [PLN]	12000
Źródło finansowania	1. Środki własne.
Termin realizacji	2027
Jednostka odpowiedzialna za realizację	ZZ w Jaśle; właściciele urządzeń wodnych; Nadleśnictwo Kołaczyce, Nadleśnictwo Dukla
Jednostka odpowiedzialna za sprawozdawczość	ZZ w Jaśle; właściciele urządzeń wodnych; Nadleśnictwo Kołaczyce, Nadleśnictwo Dukla
3 (działanie uzupełniające)	
ID działania	RW200007218499__RWHM_02.01__BI__02770
Kategoria działań	Zapewnienie ciągłości biologicznej rzek i potoków
Grupa działań	Przebudowa budowli piętrzących w zakresie zapewniającym ciągłość biologiczną i spełnienia celów środowiskowych
Nazwa działania	Analiza możliwości przebudowy budowli piętrzących w zakresie zapewniającym ciągłość biologiczną i spełnienie celów środowiskowych.
Opis działania	Analiza możliwości przebudowy budowli piętrzących w zakresie zapewniającym ciągłość biologiczną i spełnienie celów środowiskowych z uwzględnieniem wykazu działań dla budowli stanowiącego element Zestawu działań JCWP RW. Realizacja działań zgodnie z przeprowadzoną analizą
Koszt realizacji [PLN]	1050000
Źródło finansowania	1. Środki własne. 2. Środki UE: Europejski Fundusz Rozwoju Regionalnego (EFRR). 3. Środki UE: Fundusz Spójności (FS).
Termin realizacji	2027
Jednostka odpowiedzialna za realizację	ZZ w Jaśle; właściciele urządzeń wodnych; Nadleśnictwo Kołaczyce, Nadleśnictwo Dukla
Jednostka odpowiedzialna za sprawozdawczość	ZZ w Jaśle; właściciele urządzeń wodnych; Nadleśnictwo Kołaczyce, Nadleśnictwo Dukla
4 (działanie uzupełniające)	
ID działania	RW200007218499__RWHM_02.06__BI__02369
Kategoria działań	Zapewnienie ciągłości biologicznej rzek i potoków
Grupa działań	Ocena wpływu budowli poprzecznych na ciągłość biologiczną i cele środowiskowe JCWP
Nazwa działania	Ocena wpływu budowli poprzecznych na ciągłość biologiczną i cele środowiskowe JCWP
Opis działania	Ocena wpływu budowli poprzecznych na ciągłość biologiczną i cele środowiskowe JCWP. W przypadku stwierdzenia negatywnego wpływu budowl na ciągłość biologiczną i cele środowiskowe JCWP, analiza możliwości wdrożenia działań zapewniających ciągłość biologiczną i spełnienie celów środowiskowych. Realizacja działań zgodnie z przeprowadzoną analizą. Wykaz budowli objętych działaniem zamieszczono w wykazie działań dla budowli stanowiącym element Zestawu działań JCWP RW
Koszt realizacji [PLN]	32000
Źródło finansowania	1. Środki własne.
Termin realizacji	2027
Jednostka odpowiedzialna za realizację	KZGW; RZGW Rzeszów; ZZ w Jaśle; NW Jasło

Jednostka odpowiedzialna za sprawozdawczość

minister właściwy ds. gospodarki wodnej; KZGW

11. MAPY

11.1. Zlewnia jednolitej części wód powierzchniowych rzecznych (JCWP RW) z lokalizacją presji poboru i zrzutu

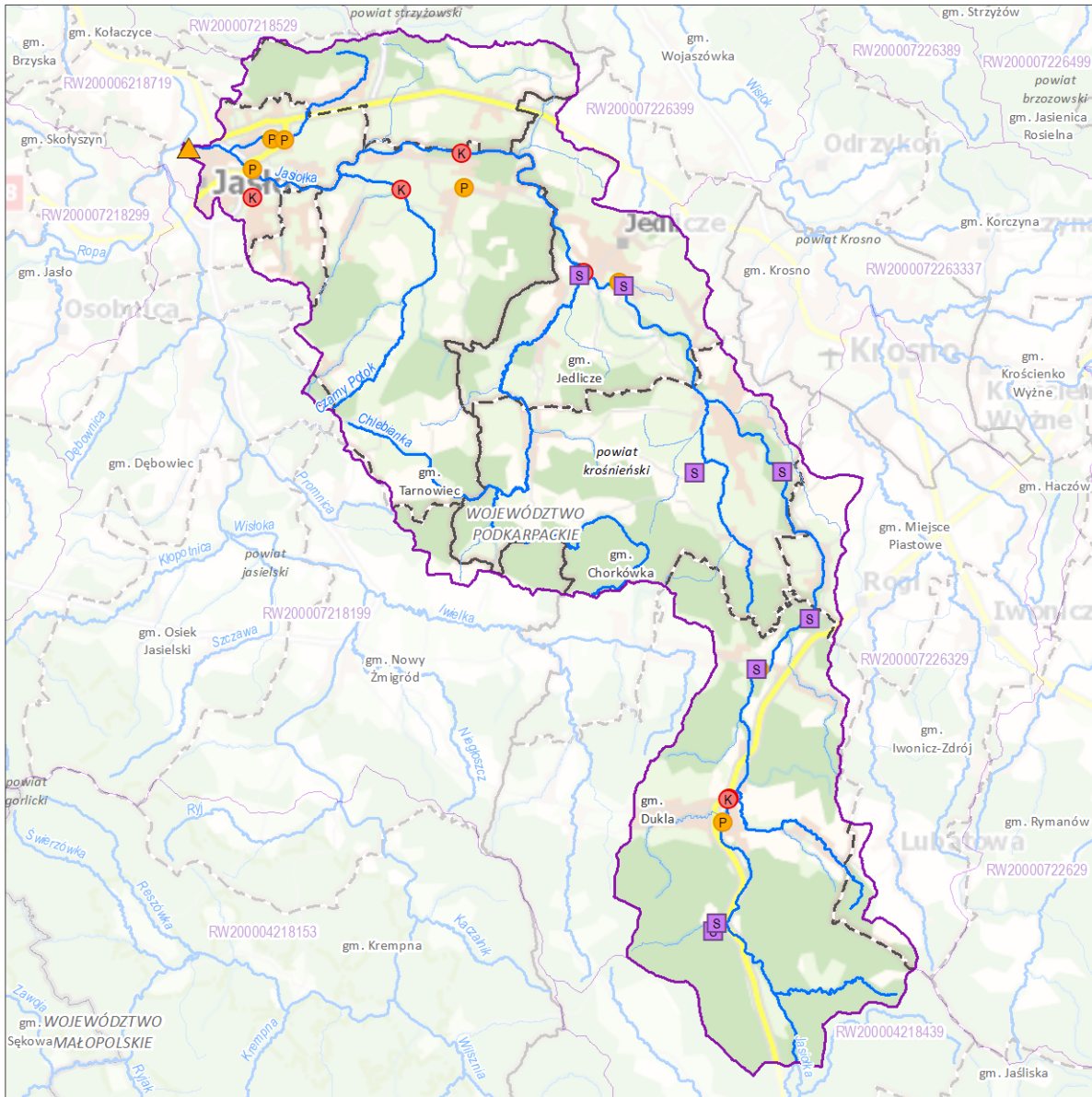
11.2. Zlewnia jednolitej części wód powierzchniowych rzecznych (JCWP RW) z zaznaczeniem obszarów przeznaczonych do ochrony siedlisk lub gatunków, dla których utrzymanie lub poprawa stanu jest ważnym czynnikiem w ich ochronie

11.3. Zlewnia jednolitej części wód powierzchniowych rzecznych (JCWP RW) z zaznaczeniem obszarów przeznaczonych do ochrony gatunków zwierząt wodnych o znaczeniu gospodarczym

Zlewnia jednolitej części wód powierzchniowych rzecznych (JCWP RW) z lokalizacją presji poboru i zrztu

RW200007218499

Jasiołka od Panny do ujścia



Zlewnia jednolitej części wód powierzchniowych (JCWP) rzecznych z lokalizacją presji poboru i zrztu

Sieć monitoringu JCWP 2022-2027, punkty pomiarowo-kontrolne (ppk):

- ▲ ppk - monitoring badawczy [0]
- ▲ ppk - monitoring operacyjny [0]
- ▲ ppk - monitoring diagnostyczny [0]
- ▲ ppk - monitoring operacyjny, badawczy [0]
- ▲ ppk - monitoring diagnostyczny, operacyjny [1]
- ▲ ppk - monitoring diagnostyczny, operacyjny, badawczy [0]

Granice administracyjne:

- Polski
- województwa
- powiatu
- gminy

Lokalizacja punktów poboru i zrztu (aktualność danych: 2016 r.):

- Punkt zrztu ścieków bytowych [0]
- Punkt zrztu ścieków komunalnych [6]
- Punkt zrztu ścieków przemysłowych [7]
- Punkt poboru wód powierzchniowych [8]
- Miejsce odwodnień zakładów górniczych [0]
- Kierunek przepływu wody
- ~ JCWP rzecznych (RW)
- ~ Pozostałe ciek
- Jeziora i zbiorniki wodne
- Obszar zlewni wybranej JCWP RW
- Zlewnie JCWP RW

0 5,5 11 km

Lokalizacja zlewni JCWP na tle podziału na RZGW

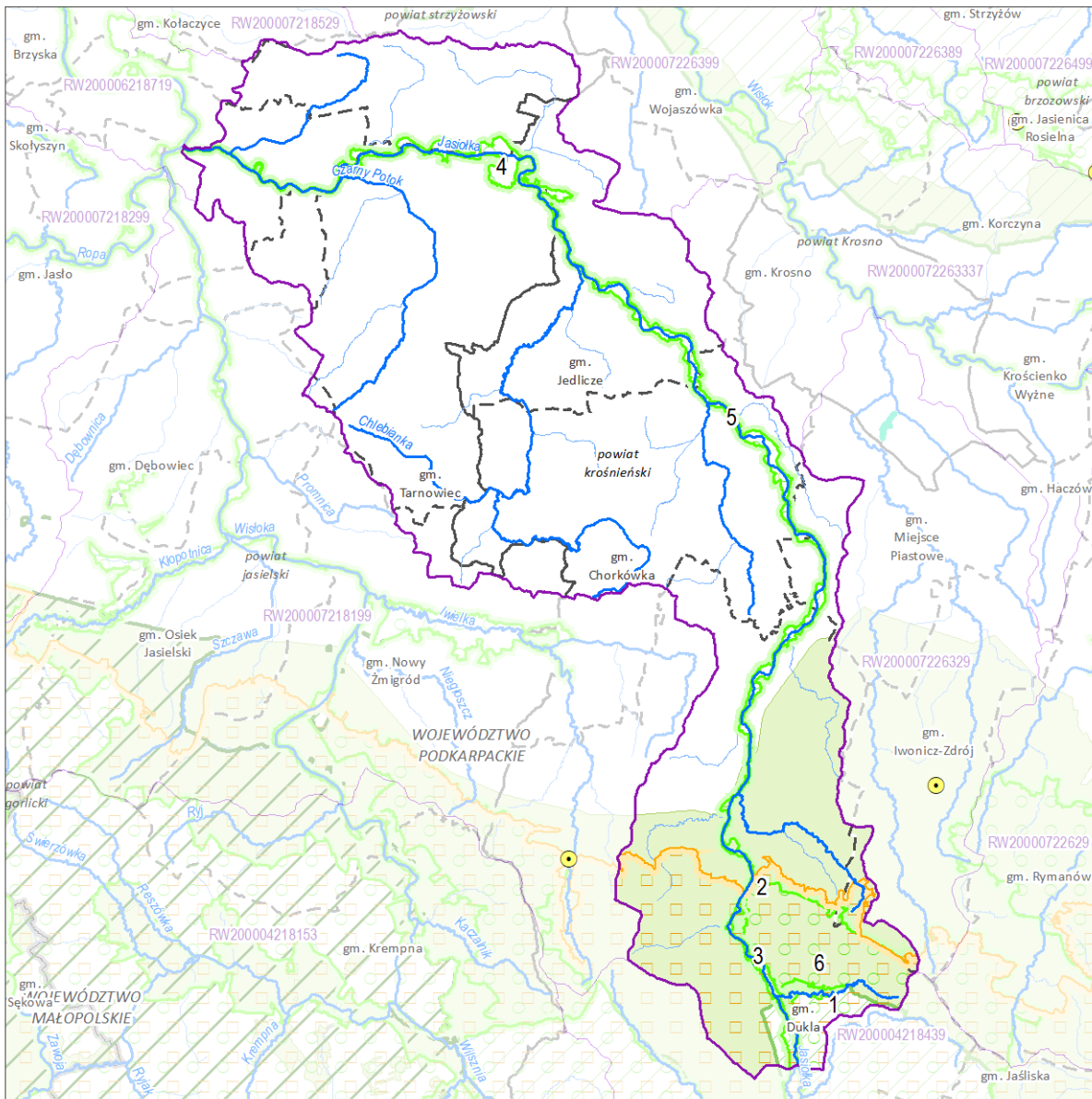


[3] - liczba obiektów w zlewni wybranej JCWP RW (obiekty mogą nakładać się na siebie)
Mapa podkładowa BDOO i BDOT10k,
źródło: http://mapy.geoportal.gov.pl/wss/service/WMTS/guest/wmts/G2_MOBILE_500

Zlewnia jednolitej części wód powierzchniowych rzecznych (JCWP RW) z zaznaczeniem obszarów przeznaczonych do ochrony siedlisk lub gatunków, dla których utrzymanie lub poprawa stanu jest ważnym czynnikiem w ich ochronie

RW200007218499

Jasiołka od Panny do ujścia



Zlewnia jednolitej części wód powierzchniowych (JCWP) rzecznych z zaznaczeniem obszarów przeznaczonych do ochrony siedlisk i gatunków, dla których utrzymanie lub poprawa stanu wód jest ważnym czynnikiem w ich ochronie

0 6,5 13 km

Lokalizacja zlewni JCWP na tle podziału na RZGW

- | | |
|---|----------------------------------|
| 1 Numer obszaru chronionego według karty | ➔ Kierunek przepływu wody |
| ■ Stanowisko dokumentacyjne [0] | ➡ JCWP rzecznych (RW) |
| ● Pomnik przyrody (punkt) [0] | ➡ Pozostałe ciek |
| ■ Pomnik przyrody (powierzchnia) [0] | ■ Jeziora i zbiorniki wodne |
| ■ Park narodowy [0] | ■ Obszar zlewni wybranej JCWP RW |
| ■ Park krajobrazowy [1] | ■ Zlewnie JCWP RW |
| ■ Rezerwat przyrody [0] | Granicz administracyjne: |
| ■ Użytek ekologiczny [0] | ■ Polski |
| ■ Obszar chronionego krajobrazu [1] | ■ województwa |
| ■ Zespół przyrodniczo-krajobrazowy [0] | ■ powiatu |
| ■ Specjalny obszar ochrony siedlisk (PLH) [3] | ■ gm iny |
| ■ Obszar specjalnej ochrony ptaków (PLB) [1] | |

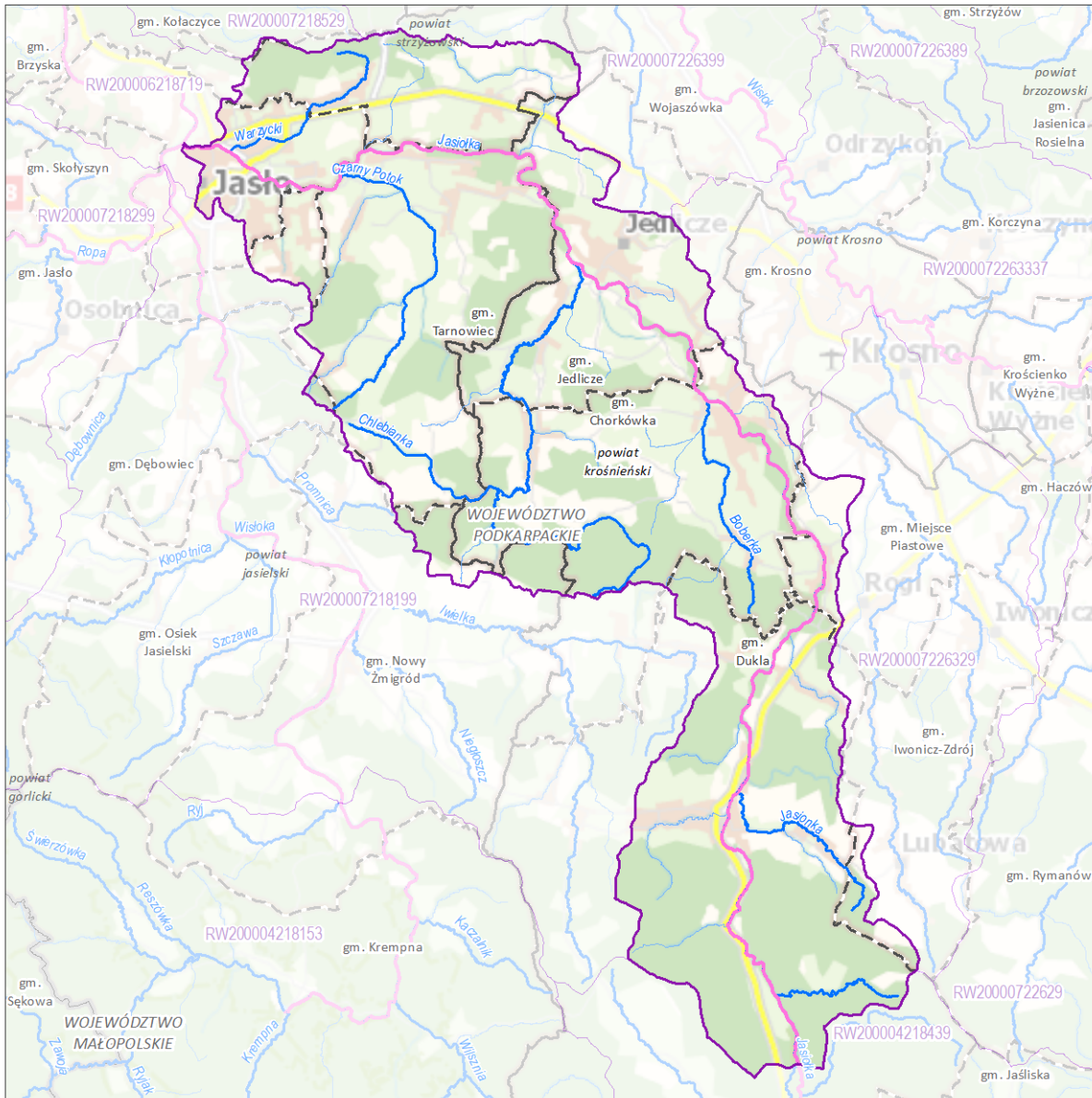


[3] - liczba obiektów w zlewni wybranej JCWP RW (obiekty mogą nakładać się na siebie)

Zlewnia jednolitej części wód powierzchniowych rzecznych (JCWP RW) z zaznaczeniem obszarów przeznaczonych do ochrony gatunków zwierząt wodnych o znaczeniu gospodarczym

RW200007218499

Jasiołka od Panny do ujścia



Zlewnia jednolitej części wód powierzchniowych (JCWP) rzecznych z zaznaczeniem obszarów przeznaczonych do ochrony gatunków zwierząt wodnych o znaczeniu gospodarczym

Obszar przeznaczony do ochrony:

- troci wędrowniej – ciek wyznaczony jako JCWP [1]
- węgorza europejskiego – ciek wyznaczony jako JCWP [0]
- troci wędrowniej i węgorza europejskiego łącznie – ciek wyznaczony jako JCWP [0]
- troci wędrowniej – jeziora i zbiorniki na cieku [0]
- węgorza europejskiego – jeziora i zbiorniki na cieku [0]
- troci wędrowniej i węgorza europejskiego łącznie – jeziora i zbiorniki na cieku [0]

- Kierunek przepływu wody
- JCWP rzecznych (RW)
- Pozostałe cieki
- Jeziora i zbiorniki wodne
- Obszar zlewni wybranej JCWP RW
- Zlewnie JCWP RW
- Granice administracyjne:
- Polski
- województwa
- powiatu
- gminy

0 5 10 km

Lokalizacja zlewni JCWP na tle podziału na RZGW



[3] - liczba obiektów w zlewni wybranej JCWP RW
Mapa podkładowa BDOO i BDOT10k,
źródło: http://mapy.geoportal.gov.pl/wss/service/WMTS/guest/wmts/G2_MOBILE_500